

# AMTLICHE BEKANNTMACHUNGEN FÜR DEN WETTERAUKREIS

## - AMTSBLATT -

Herausgeber: Der Kreisausschuß des Wetteraukreises in Friedberg/Hessen, Europaplatz

Die Amtlichen Bekanntmachungen erscheinen wöchentlich. Das Amtsblatt kann über den Herausgeber bezogen werden und im Jahresabonnement zu einem Preis von 31,00 EUR, als Einzel exemplar zum Preise von 0,56 EUR. Portokosten und Mehrwertsteuer jeweils eingeschlossen. Druck bei: Petermann GZW, Bad Nauheim

40. Jahrgang

Ausgabetag: Dienstag, 15.3.2011

Nr. 9

25

### Der Kreisausschuß

#### Fachstelle 4.1.2 Naturschutz und Landschaftspflege

**Zeitlich befristete Schutzanordnung zum Schutz von Bekassine, Großen Brachvogel, Kiebitz, Zwergtaucher, Reiherente und Graugans im Gemarkungsbereich „Au“ in den Gemarkungen Hainchen und Düdelsheim**

Gemäß §44 Abs. 1 Ziffer 1 bis 3 und §3 Abs. 1 und 2 des Bundesnaturschutzgesetzes (BNatSchG) in der Fassung vom 29.07.2009 (BGBl. I S. 2542) erlässt die Untere Naturschutzbehörde beim Kreisausschuß des Wetteraukreises folgende

#### Anordnung:

1. Zum Schutz der frei lebenden, streng geschützten Arten Bekassine, Großer Brachvogel, Kiebitz, Zwergtaucher, Reiherente und Graugans ist das Betreten des Feuchtwiesengebietes zwischen dem Seemenbach, dem Naturschutzgebiet „Im Russland und in der Kuhweide bei Lindheim“, dem Weg an der Seemenbachbrücke an der Kläranlage und den Wegen am südlichen Auenrand in den Gemarkungen Düdelsheim und Hainchen in der Zeit vom 15. März bis zum 30. Juni 2011 untersagt.
2. Das Betretungsverbot bezieht sich auf die Grundstücke: Gemarkung Düdelsheim, Flur 26, Flurstück-Nr. 65/1, 66/1, 67, 68/1, 69-73, 82, 84-86, und Gemarkung Hainchen, Flur 8, Flurstück-Nr. 108, 109/1-112/2, 117.  
Die Flächen sind in anhängender Karte schraffiert dargestellt.
3. Handlungen im Rahmen der ordnungsgemäßen landwirtschaftlichen Bodennutzung und der Jagd, soweit hierbei die geschützten Vogelarten Bekassine, Großer Brachvogel, Kiebitz, Zwergtaucher, Reiherente und Graugans nicht absichtlich beeinträchtigt werden, sind von dem Betretungsverbot ausgenommen, ebenso zwingend erforderliche Maßnahmen zur Überwachung, Unterhaltung und Instandsetzung der vorhandenen Ver- und Entsorgungsanlagen.
4. Die sofortige Vollziehung der Anordnung wird gemäß §80 Abs. 2 Ziffer 4 der Verwaltungsgerichtsordnung (VwGO) vom 19.03.1991 (BGBl. I S. 686), zuletzt geändert durch Gesetz vom 21.08.2009 (BGBl. I S. 2870) im besonderen öffentlichen Interesse angeordnet.
5. Zuwiderhandlungen stellen nach §69 Abs. 2 Ziffer 1 bis 3 BNatSchG eine Ordnungswidrigkeit dar. Ordnungswidrigkeiten können mit einer Geldbuße bis zu 50.000 Euro geahndet werden.

#### Begründung:

Bekassine, Großer Brachvogel, Kiebitz, Zwergtaucher, Reiherente und Graugans sind streng geschützte Arten nach der Richtlinie 2009/147/EG des europäischen Parlaments und des Rates vom 30.11.2009 über die Erhaltung der wildlebenden Vogelarten (kodifizierte Fassung - „Vogelschutzrichtlinie“ - Vogelschutz-RL) (ABl. L 20 vom 26.01.2010, S. 7).

Nach §44 Abs. 1 Ziffer 1 BNatSchG ist es verboten, wild lebende Tiere der besonders geschützten Arten nachzustellen, sie zu fangen, zu verletzen oder zu töten oder ihre Entwicklungsformen (zum Beispiel Eier oder Küken) aus der Natur zu entnehmen, zu beschädigen oder zu zerstören.

Gemäß §44 Abs. 1 Ziffer 2 BNatSchG ist es weitergehend verboten, wild lebende Tiere der streng geschützten Arten und der europäischen Vogelarten unter anderem während der Fortpflanzungs- und Aufzuchtzeiten erheblich zu stören. Eine erhebliche Störung liegt vor, wenn sich durch die Störung der Erhaltungszustand der lokalen Population einer Art verschlechtert. Und nach §44 Abs. 1 Ziffer 3 BNatSchG ist es zudem verboten,

Fortpflanzungs- und Ruhestätten der wild lebenden Tiere der besonders geschützten Arten aus der Natur zu entnehmen, zu beschädigen oder zu zerstören.

Nach §3 Abs. 2 BNatSchG treffen die für Naturschutz und Landschaftspflege zuständigen Behörden nach pflichtgemäßem Ermessen die im Einzelfall erforderlichen Maßnahmen, um die Einhaltung unter anderem der artenschutzrechtlichen Vorschriften des Bundesnaturschutzgesetzes sicherzustellen.

Gemäß §3 Abs. 1 Ziffer 1 BNatSchG in Verbindung mit §2 Abs. 1 des Hessischen Ausführungsgesetzes zum Bundesnaturschutzgesetz (HAGBNatSchG) vom 20.12.2010 (GVBl. I S. 629) ist die Untere Naturschutzbehörde beim Kreisausschuß des Wetteraukreises die zuständige Naturschutzbehörde.

Besondere Maßnahmen zum Schutz frei lebender Tiere und der europäischen Vogelarten der besonders und streng geschützten Arten oder deren Lebensstätten vor Beeinträchtigungen können daher nach den §§3 Abs. 2 und 44 Abs. 1 BNatSchG von der zuständigen Naturschutzbehörde im Einzelfall angeordnet werden und sind nach Ermessen auf den zum Schutz notwendigen Zeitraum zu beschränken.

Bekassine, Großer Brachvogel, Kiebitz, Zwergtaucher, Reiherente und Graugans brüten im Feuchtwiesengebiet zwischen dem Seemenbach, dem Naturschutzgebiet „Im Russland und in der Kuhweide bei Lindheim“, dem Weg an der Seemenbachbrücke an der Kläranlage und den Wegen am südlichen Auenrand in den Gemarkungen Düdelsheim und Hainchen und ziehen dort auch ihre Jungen auf. Das Gebiet stellt ein bedeutendes Brutgebiet für diese Arten in Hessen und für den Wetteraukreis dar. Bekassine, Großer Brachvogel, Kiebitz, Zwergtaucher, Reiherente und Graugans sind Bodenbrüter, die sehr sensibel auf Störungen durch Spaziergänger, Freizeitsportler oder freilaufende Hunde reagieren. Während der Reviergründung und der Brut- und Aufzuchtzeit können Störungen zur Aufgabe des Reviers oder der Gelege führen.

Das Feuchtwiesengebiet zwischen dem Seemenbach, dem Naturschutzgebiet „Im Russland und in der Kuhweide bei Lindheim“, dem Weg an der Seemenbachbrücke an der Kläranlage und den Wegen am südlichen Auenrand in den Gemarkungen Düdelsheim und Hainchen hat durch seine Nähe zur Ortslage Düdelsheim eine hohe Bedeutung für die Naherholung. So können jederzeit Freizeitsportler, Spaziergänger und Hundehalter in diesem Bereich angetroffen werden.

Während sich die Mehrzahl der Erholungssuchenden auf den umliegenden befestigten Wegen aufhält und auch ihre Hunde nicht in den Wiesen laufen lässt, sind doch immer wieder freilaufende

Hunde, Spaziergänger und Jogger mitten im Wiesengebiet zu sehen. In den zurückliegenden Jahren konnten durch die Untere Naturschutzbehörde regelmäßig erhebliche Störungen der oben genannten Vogelarten durch freilaufende Hunde, Spaziergänger und Jogger beobachtet werden.

Da auf den umliegenden befestigten Wegen jederzeit die Möglichkeit zur Naherholung besteht und das Betretungsverbot des Feuchtwiesengebietes nur auf den Zeitraum vom 15. März bis zum 30. Juni 2011 beschränkt wird, ist es für Spaziergänger, Jogger und Hundehalter zumutbar, für den begrenzten Zeitraum die Flächen nicht zu betreten und auf diesen Flächen Hunde nicht frei laufen zu lassen.

In der verordneten Zeit hat die Sicherung der oben genannten Arten ein höheres öffentliches Interesse als die ungehinderte Nutzung der Landschaft für Freizeit- und Erholungszwecke.

Die sofortige Vollziehung der Anordnung liegt im besonderen öffentlichen Interesse und ist eilbedürftig.

Zum Schutz der Arten Bekassine, Großer Brachvogel, Kiebitz, Zwergtaucher, Reiherente und Graugans ist die Anordnung

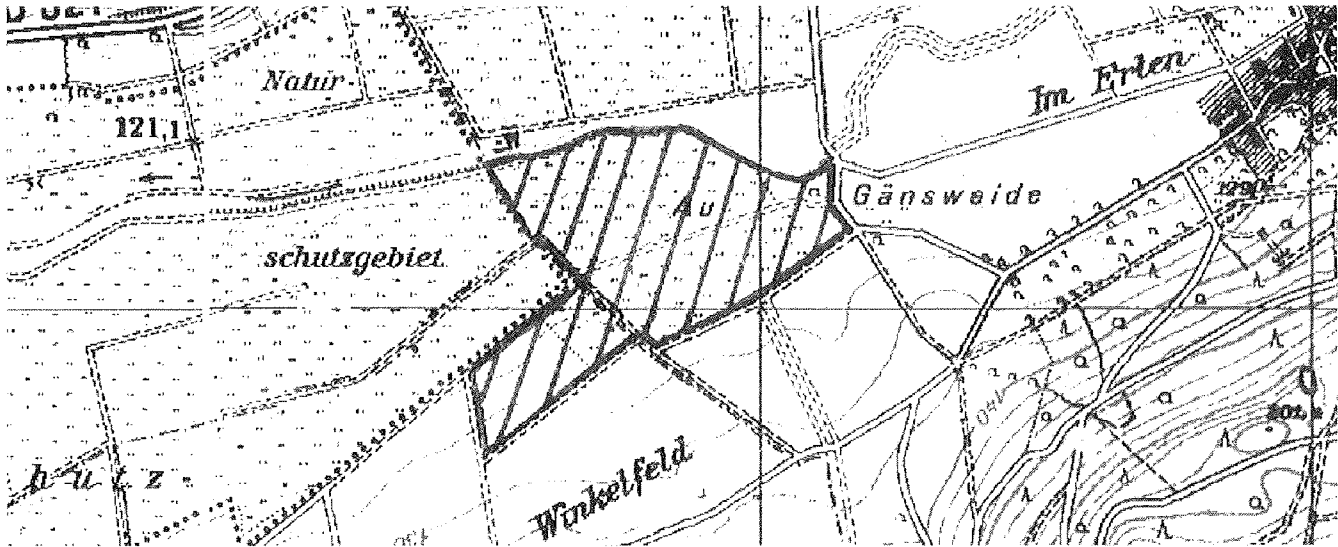
nach den §§3 Abs. 2 und 44 Abs. 1 BNatSchG erforderlich. Durch den enormen Freizeitdruck im Feuchtwiesengebiet ist eine akute Gefährdung der Bruten von Bekassine, Großer Brachvogel, Kiebitz, Zwergtaucher, Reiherente und Graugans gegeben. In der Vergangenheit wurden dort Störungen, die zur Aufgabe von Bruten geführt haben, beobachtet.

Das Feuchtwiesengebiet gehört zum EU-Vogelschutzgebiet „5519-401 Wetterau“, in dem die streng geschützten Arten Bekassine, Großer Brachvogel, Kiebitz, Zwergtaucher, Reiherente und Graugans zu schützen sind. Daher ergibt sich ein besonderes öffentliches Interesse an der sofortigen Vollziehung des Betretungsverbot.

Zum Schutz der genannten Arten ist daher die Anordnung eines sofort vollziehbaren Betretungsverbot in der Zeit der Reviergründung und der Brut- und Aufzuchtzeit erforderlich.

#### Rechtsbehelfsbelehrung

Karte: Schraffierte Fläche des Betretungsverbot vom 15. März bis zum 30. Juni 2011



26

#### Der Kreisausschuss

##### Fachstelle 4.1.2 Naturschutz und Landschaftspflege

#### Zeitlich befristete Schutzanordnung zum Schutz von Bekassine, Kiebitz, Weißstorch, Zwergtaucher, Graugans und Tüpfelsumpfhuhn im Gemarkungsbereich „Auwiesen“ in der Gemarkung Effolderbach

Gemäß §44 Abs. 1 Ziffer 1 bis 3 und §3 Abs. 1 und 2 des Bundesnaturschutzgesetzes (BNatSchG) in der Fassung vom 29.07.2009 (BGBl. I S. 2542) erlässt die Untere Naturschutzbehörde beim Kreisausschuss des Wetteraukreises folgende

#### Anordnung:

1. Zum Schutz der frei lebenden, streng geschützten Arten Bekassine, Kiebitz, Weißstorch, Zwergtaucher, Graugans und Tüpfelsumpfhuhn ist das Betreten des Feuchtwiesengebietes zwischen der Nidder, der B 275 und den Wegen am Auenrand östlich der Ortslage Effolderbach in der Gemarkung Effolderbach in der Zeit vom 15. März bis zum 30. Juni 2011 untersagt.
2. Das Betretungsverbot bezieht sich auf die Grundstücke: Gemarkung Effolderbach, Flur 7, Flurstück-Nr. 2/5, 5/1, 6, 8/4, 9 und Flur 3, Flurstück-Nr. 48-94, 95-107, 160-163, 175-179.  
Die Flächen sind in anhängender Karte schraffiert dargestellt.
3. Ausgenommen von dem Betretungsverbot sind die befestigten Wege in der Aue und am Ortsrand von Effolderbach.
4. Handlungen im Rahmen der ordnungsgemäßen landwirtschaftlichen Bodennutzung und der Jagd, soweit hierbei die geschützten Vogelarten Bekassine, Kiebitz, Weißstorch, Zwergtaucher, Graugans und Tüpfelsumpfhuhn nicht absichtlich beeinträchtigt werden, sind von dem Betretungsverbot ausgenommen, ebenso zwingend erforderliche Maßnahmen zur Überwachung, Unterhaltung und Instandsetzung der vorhandenen Ver- und Entsorgungsanlagen.
5. Die sofortige Vollziehung der Anordnung wird gemäß §80 Abs. 2 Ziffer 4 der Verwaltungsgerichtsordnung (VwGO) vom 19.03.1991 (BGBl. I S. 686), zuletzt geändert durch Gesetz

Gegen diesen Bescheid können Sie innerhalb eines Monats nach Zustellung schriftlich oder zur Niederschrift Widerspruch beim Kreisausschuss des Wetteraukreises, Fachdienst 1.5 Recht und Kommunalaufsicht, Europaplatz 1, 61169 Friedberg/Hessen, erheben.

Hinweis:

Gegen die Anordnung der sofortigen Vollziehung der Schutzanordnung können Sie die Herstellung der aufschiebenden Wirkung des von Ihnen eingelegten Widerspruchs beantragen. Einen solchen Antrag können Sie an das Verwaltungsgericht Gießen, Marburger Straße 4, 35390 Gießen richten und zwar schriftlich oder mündlich zu Protokoll der Geschäftsstelle.

Friedberg, den 04.03.2011, Az.: 4.1.2/14.1-1184-9767/11

gez. Joachim Arnold  
Landrat

vom 21.08.2009 (BGBl. I S. 2870) im besonderen öffentlichen Interesse angeordnet.

6. Zuwiderhandlungen stellen nach §69 Abs. 2 Ziffer 1 bis 3 BNatSchG eine Ordnungswidrigkeit dar. Ordnungswidrigkeiten können mit einer Geldbuße bis zu 50.000 Euro geahndet werden.

#### Begründung:

Bekassine, Kiebitz, Weißstorch, Zwergtaucher, Graugans und Tüpfelsumpfhuhn sind streng geschützte Arten nach der Richtlinie 2009/147/EG des europäischen Parlaments und des Rates vom 30.11.2009 über die Erhaltung der wildlebenden Vogelarten (kodifizierte Fassung - „Vogelschutzrichtlinie“ - Vogelschutz-RL) (ABl. L 20 vom 26.01.2010, S. 7).

Nach §44 Abs. 1 Ziffer 1 BNatSchG ist es verboten, wild lebenden Tiere der besonders geschützten Arten nachzustellen, sie zu fangen, zu verletzen oder zu töten oder ihre Entwicklungsformen (zum Beispiel Eier oder Küken) aus der Natur zu entnehmen, zu beschädigen oder zu zerstören.

Gemäß §44 Abs. 1 Ziffer 2 BNatSchG ist es weitergehend verboten, wild lebende Tiere der streng geschützten Arten und der europäischen Vogelarten unter anderem während der Fortpflanzungs- und Aufzuchtzeiten erheblich zu stören. Eine erhebliche Störung liegt vor, wenn sich durch die Störung der Erhaltungszustand der lokalen Population einer Art verschlechtert.

Und nach §44 Abs. 1 Ziffer 3 BNatSchG ist es zudem verboten, Fortpflanzungs- und Ruhestätten der wild lebenden Tiere der besonders geschützten Arten aus der Natur zu entnehmen, zu beschädigen oder zu zerstören.

Nach §3 Abs. 2 BNatSchG treffen die für Naturschutz und Landschaftspflege zuständigen Behörden nach pflichtgemäßem Ermessen die im Einzelfall erforderlichen Maßnahmen, um die Einhaltung unter anderem der artenschutzrechtlichen Vorschriften des Bundesnaturschutzgesetzes sicherzustellen.

Gemäß §3 Abs. 1 Ziffer 1 BNatSchG in Verbindung mit §2 Abs. 1 des Hessischen Ausführungsgesetzes zum Bundesnaturschutzgesetz (HAGBNatSchG) vom 20.12.2010 (GVBl. I S. 629) ist die Untere Naturschutzbehörde beim Kreisausschuss des Wetteraukreises die zuständige Naturschutzbehörde.

Besondere Maßnahmen zum Schutz frei lebender Tiere und der europäischen Vogelarten der besonders und streng geschützten Arten oder deren Lebensstätten vor Beeinträchtigungen können daher nach den §§3 Abs. 2 und 44 Abs. 1 BNatSchG von der zuständigen Naturschutzbehörde im Einzelfall angeordnet werden und sind nach Ermessen auf den zum Schutz notwendigen Zeitraum zu beschränken.

Bekassine, Kiebitz, Weißstorch, Zwergtaucher, Graugans und Tüpfelsumpfhuhn brüten im Feuchtwiesengebiet zwischen Nidder, B 275 und Effolderbach und ziehen dort auch ihre Jungen auf. Das Gebiet stellt ein bedeutendes Brutgebiet für diese Arten in Hessen und für den Wetteraukreis dar.

Bekassine, Kiebitz, Weißstorch, Zwergtaucher, Graugans und Tüpfelsumpfhuhn reagieren sehr sensibel auf Störungen durch Spaziergänger, Freizeitsportler oder freilaufende Hunde. Während der Reviergründung und der Brut- und Aufzuchtzeit können Störungen zur Aufgabe des Reviers oder der Gelege führen. Das Feuchtwiesengebiet zwischen Nidder, B 275 und Effolderbach hat durch seine Nähe zur Ortslage Effolderbach eine hohe Bedeutung für die Naherholung. So können jederzeit Freizeitsportler, Spaziergänger und Hundehalter in diesem Bereich angetroffen werden.

Während sich die Mehrzahl der Erholungssuchenden auf den umliegenden befestigten Wegen aufhält und auch ihre Hunde nicht in den Wiesen laufen lässt, sind doch immer wieder freilaufende Hunde, Spaziergänger und Jogger mitten im Wiesengebiet zu sehen. In den zurückliegenden Jahren konnten durch die Untere Naturschutzbehörde regelmäßig erhebliche Störungen der oben genannten Vogelarten durch freilaufende Hunde, Spaziergänger und Jogger beobachtet werden.

Da auf den umliegenden befestigten Wegen jederzeit die Möglichkeit zur Naherholung besteht und das Betretungsverbot des Feuchtwiesengebietes nur auf den Zeitraum vom 15. März bis zum 30. Juni 2011 beschränkt wird, ist es für Spaziergänger, Jogger und Hundehalter zumutbar, für den begrenzten Zeitraum die Flächen nicht zu betreten und auf diesen Flächen Hunde nicht frei laufen zu lassen.

In der verordneten Zeit hat die Sicherung der oben genannten Arten ein höheres öffentliches Interesse als die ungehinderte

Nutzung der Landschaft für Freizeit- und Erholungszwecke.

Die sofortige Vollziehung der Anordnung liegt im besonderen öffentlichen Interesse und ist eilbedürftig.

Zum Schutz der Arten Bekassine, Kiebitz, Weißstorch, Zwergtaucher, Graugans und Tüpfelsumpfhuhn ist die Anordnung nach den §§3 Abs. 2 und 44 Abs. 1 BNatSchG erforderlich.

Durch den enormen Freizeitdruck im Feuchtwiesengebiet ist eine akute Gefährdung der Bruten von Bekassine, Kiebitz, Weißstorch, Zwergtaucher, Graugans und Tüpfelsumpfhuhn gegeben. In der Vergangenheit wurden dort Störungen, die zur Aufgabe von Bruten geführt haben, beobachtet.

Das Feuchtwiesengebiet gehört zum EU-Vogelschutzgebiet „5519-401 Wetterau“, in dem die streng geschützten Arten Bekassine, Kiebitz, Weißstorch, Zwergtaucher, Graugans und Tüpfelsumpfhuhn zu schützen sind. Daher ergibt sich ein besonderes öffentliches Interesse an der sofortigen Vollziehung des Betretungsverbotes.

Zum Schutz der genannten Arten ist daher die Anordnung eines sofort vollziehbaren Betretungsverbotes in der Zeit der Reviergründung und der Brut- und Aufzuchtzeit erforderlich.

#### Rechtsbehelfsbelehrung

Gegen diesen Bescheid können Sie innerhalb eines Monats nach Zustellung schriftlich oder zur Niederschrift Widerspruch beim Kreisausschuss des Wetteraukreises, Fachdienst 1.5 Recht und Kommunalaufsicht, Europaplatz 1, 61169 Friedberg/Hessen, erheben.

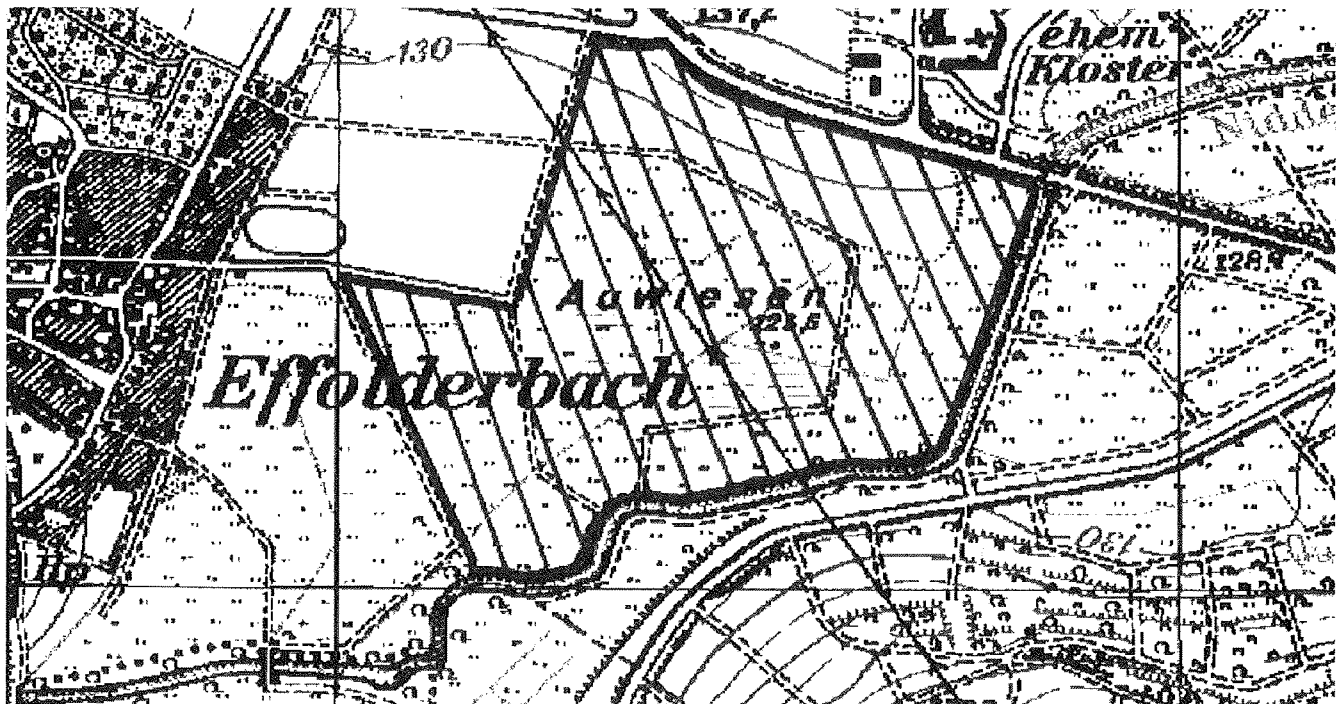
Hinweis:

Gegen die Anordnung der sofortigen Vollziehung der Schutzanordnung können Sie die Herstellung der aufschiebenden Wirkung des von Ihnen eingelegten Widerspruchs beantragen. Einen solchen Antrag können Sie an das Verwaltungsgericht Gießen, Marburger Straße 4, 35390 Gießen richten und zwar schriftlich oder mündlich zu Protokoll der Geschäftsstelle.

Friedberg, den 04.03.2011, Az.: 4.1.2/19.5-1184-9758/11

gez. Joachim Arnold  
Landrat

Karte: Schraffierte Fläche des Betretungsverbots vom 15. März bis zum 30. Juni 2011



27

#### Der Kreisausschuss Fachstelle 4.1.2 Naturschutz und Landschaftspflege

Zeitlich befristete Schutzanordnung zum Schutz von Bekassine, Kiebitz und Weißstorch im Gemarkungsbereich „Hessel“ in den Gemarkungen Stockheim und Glauberg

Gemäß §44 Abs. 1 Ziffer 1 bis 3 und §3 Abs. 1 und 2 des Bundesnaturschutzgesetzes (BNatSchG) in der Fassung vom 29.07.2009 (BGBl. I S. 2542) erlässt die Untere Naturschutz-

behörde beim Kreisausschuss des Wetteraukreises folgende  
**Anordnung:**

1. Zum Schutz der frei lebenden, streng geschützten Arten Bekassine, Kiebitz und Weißstorch ist das Betreten des Feuchtwiesengebietes zwischen der Nidder, dem westlichen Ortsrand von Stockheim, dem Bleichenbach und dem Vulkanradweg in den Gemarkungen Stockheim und Glauberg in der Zeit vom 15. März bis zum 30. Juni 2011 untersagt.

2. Das Betretungsverbot bezieht sich auf die Grundstücke:  
Gemarkung Glauberg, Flur 12, Flurstück-Nr. 106 bis 110/2, 118 bis 139, 141 bis 151  
Gemarkung Stockheim, Flur 5, Flurstück-Nr. 220/5, 243 bis 247, 248/3 teilweise (ab Ortsrand Stockheim), 249/3 bis 265, 267 bis 272/1, 317 bis 326, 328/1 bis 344 sowie Flur 6, Flurstück-Nr. 222 bis 232, 258 bis 262, 264 bis 268, 270 bis 277, 290/1.  
Die Flächen sind in anhängender Karte schraffiert dargestellt.
3. Ausgenommen von dem Betretungsverbot sind die Wege entlang des westlichen Ortsrandes von Stockheim, der L 3190 (Grasweg zwischen Stockheim und Nidderbrücke), der Nidder (Zufahrt zur Kläranlage) und des Bleichenbaches (Schotterweg zur Kläranlage).
4. Handlungen im Rahmen der ordnungsgemäßen landwirtschaftlichen Bodennutzung und der Jagd, soweit hierbei die geschützten Vogelarten Bekassine, Kiebitz und Weißstorch nicht absichtlich beeinträchtigt werden, sind von dem Betretungsverbot ausgenommen, ebenso zwingend erforderliche Maßnahmen zur Überwachung, Unterhaltung und Instandsetzung der vorhandenen Ver- und Entsorgungsanlagen.
5. Die sofortige Vollziehung der Anordnung wird gemäß § 80 Abs. 2 Ziffer 4 der Verwaltungsgerichtsordnung (VwGO) vom 19.03.1991 (BGBl. I S. 686), zuletzt geändert durch Gesetz vom 21.08.2009 (BGBl. I S. 2870) im besonderen öffentlichen Interesse angeordnet.
6. Zuwiderhandlungen stellen nach § 69 Abs. 2 Ziffer 1 bis 3 BNatSchG eine Ordnungswidrigkeit dar. Ordnungswidrigkeiten können mit einer Geldbuße bis zu 50.000 Euro geahndet werden.

#### **Begründung:**

Bekassine, Kiebitz und Weißstorch sind streng geschützte Arten nach der Richtlinie 2009/147/EG des europäischen Parlaments und des Rates vom 30.11.2009 über die Erhaltung der wildlebenden Vogelarten (kodifizierte Fassung - „Vogelschutzrichtlinie“ - Vogelschutz-RL) (ABl. L 20 vom 26.01.2010, S. 7).

Nach § 44 Abs. 1 Ziffer 1 BNatSchG ist es verboten, wild lebende Tiere der besonders geschützten Arten nachzustellen, sie zu fangen, zu verletzen oder zu töten oder ihre Entwicklungsformen (zum Beispiel Eier oder Küken) aus der Natur zu entnehmen, zu beschädigen oder zu zerstören.

Gemäß § 44 Abs. 1 Ziffer 2 BNatSchG ist es weitergehend verboten, wild lebende Tiere der streng geschützten Arten und der europäischen Vogelarten unter anderem während der Fortpflanzungs- und Aufzuchtzeiten erheblich zu stören. Eine erhebliche Störung liegt vor, wenn sich durch die Störung der Erhaltungsstand der lokalen Population einer Art verschlechtert.

Und nach § 44 Abs. 1 Ziffer 3 BNatSchG ist es zudem verboten, Fortpflanzungs- und Ruhestätten der wild lebenden Tiere der besonders geschützten Arten aus der Natur zu entnehmen, zu beschädigen oder zu zerstören.

Nach § 3 Abs. 2 BNatSchG treffen die für Naturschutz und Landschaftspflege zuständigen Behörden nach pflichtgemäßem Ermessen die im Einzelfall erforderlichen Maßnahmen, um die Einhaltung unter anderem der artenschutzrechtlichen Vorschriften des Bundesnaturschutzgesetzes sicherzustellen.

Gemäß § 3 Abs. 1 Ziffer 1 BNatSchG in Verbindung mit § 2 Abs. 1 des Hessischen Ausführungsgesetzes zum Bundesnaturschutzgesetz (HAGBNatSchG) vom 20.12.2010 (GVBl. I S. 629) ist die Untere Naturschutzbehörde beim Kreis Ausschuss des Wetteraukreises die zuständige Naturschutzbehörde.

Besondere Maßnahmen zum Schutz frei lebender Tiere und der europäischen Vogelarten der besonders und streng geschützten Arten oder deren Lebensstätten vor Beeinträchtigungen können daher nach den §§ 3 Abs. 2 und 44 Abs. 1 BNatSchG von der zuständigen Naturschutzbehörde im Einzelfall angeordnet werden und sind nach Ermessen auf den zum Schutz notwendigen Zeitraum zu beschränken.

Bekassine, Kiebitz und Weißstorch brüten im Feuchtwiesengebiet zwischen Stockheim, Nidder und Bleichenbach und ziehen dort auch ihre Jungen auf. Das Gebiet stellt ein bedeutendes Brutgebiet für diese Arten in Hessen und für den Wetteraukreis dar. Kiebitz und Bekassine sind Bodenbrüter, die sehr sensibel auf Störungen durch Spaziergänger, Freizeitsportler oder freilaufende Hunde reagieren. Während der Reviergründung und der Brut- und Aufzuchtzeit können Störungen zur Aufgabe des Reviers oder der Gelege führen. Der Weißstorch hat während der Reviergründung eine hohe Fluchtdistanz und kann eine Reviergründung durch Störungen abbrechen.

Das Feuchtwiesengebiet zwischen Stockheim, Nidder und Bleichenbach hat durch seine Nähe zur Ortslage Stockheim eine hohe Bedeutung für die Naherholung. So können jederzeit Freizeitsportler, Spaziergänger und Hundehalter in diesem Bereich angetroffen werden.

Während sich die Mehrzahl der Erholungssuchenden auf den umliegenden befestigten Wegen aufhält und auch ihre Hunde nicht in den Wiesen laufen lässt, sind doch immer wieder freilaufende Hunde, Spaziergänger und Jogger mitten im Wiesengebiet zu sehen. In den zurückliegenden Jahren konnten durch die Untere Naturschutzbehörde regelmäßig erhebliche Störungen der oben genannten Vogelarten durch freilaufende Hunde, Spaziergänger und Jogger beobachtet werden.

Da auf den umliegenden befestigten Wegen jederzeit die Möglichkeit zur Naherholung besteht und das Betretungsverbot des Feuchtwiesengebietes nur auf den Zeitraum vom 15. März bis zum 30. Juni 2011 beschränkt wird, ist es für Spaziergänger, Jogger und Hundehalter zumutbar, für den begrenzten Zeitraum die Flächen nicht zu betreten und auf diesen Flächen Hunde nicht frei laufen zu lassen.

In der verordneten Zeit hat die Sicherung der oben genannten Arten ein höheres öffentliches Interesse als die ungehinderte Nutzung der Landschaft für Freizeit- und Erholungszwecke.

Die sofortige Vollziehung der Anordnung liegt im besonderen öffentlichen Interesse und ist eilbedürftig.

Zum Schutz der Bekassinen, Kiebitze und Störche ist die Anordnung nach den §§ 3 Abs. 2 und 44 Abs. 1 BNatSchG erforderlich.

Durch den enormen Freizeitdruck im Feuchtwiesengebiet ist eine akute Gefährdung der Bruten von Bekassine, Kiebitz und Weißstorch gegeben. In der Vergangenheit wurden dort Störungen, die zur Aufgabe von Bruten geführt haben, beobachtet. Das Feuchtwiesengebiet gehört zum EU-Vogelschutzgebiet „5519-401 Wetterau“, in dem die streng geschützten Bekassinen; Kiebitze und Weißstörche zu schützen sind. Daher ergibt sich ein besonderes öffentliches Interesse an der sofortigen Vollziehung des Betretungsverbotes.

Zum Schutz der genannten Arten ist daher die Anordnung eines sofort vollziehbaren Betretungsverbotes in der Zeit der Reviergründung und der Brut- und Aufzuchtzeit erforderlich.

#### **Rechtsbehelfsbelehrung**

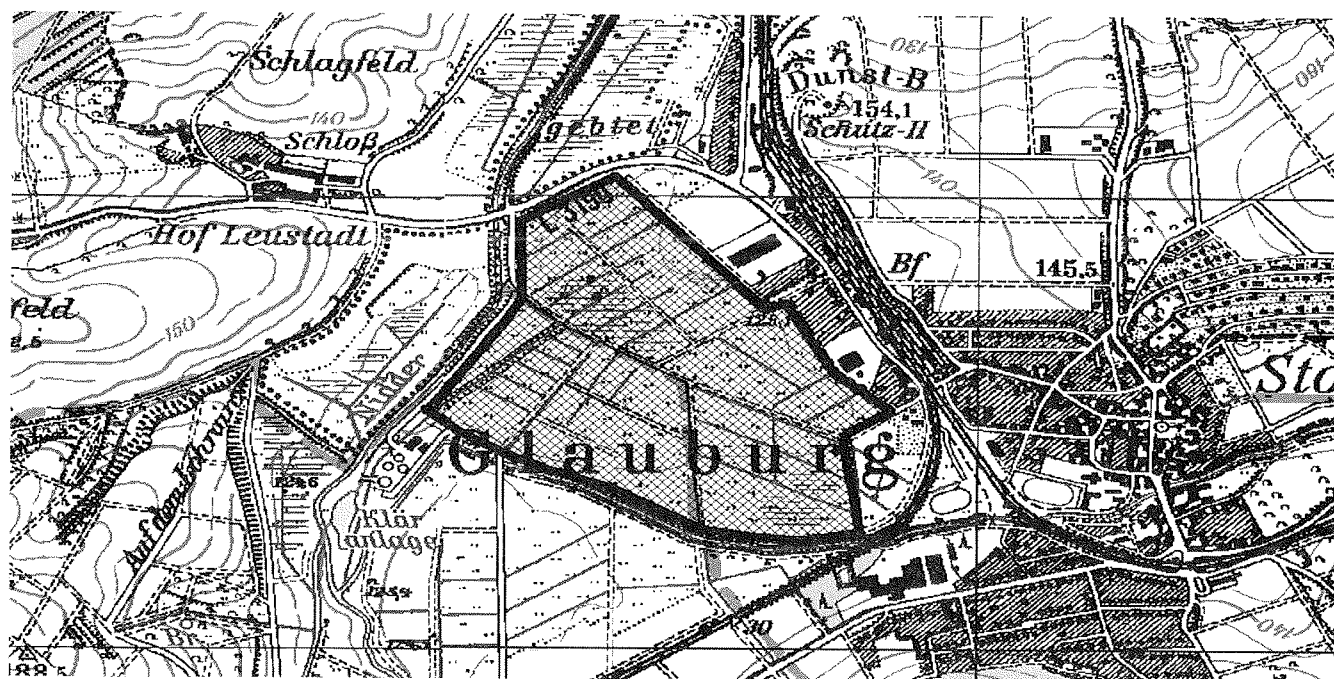
Gegen diesen Bescheid können Sie innerhalb eines Monats nach Zustellung schriftlich oder zur Niederschrift Widerspruch beim Kreis Ausschuss des Wetteraukreises, Fachdienst 1.5 Recht und Kommunalaufsicht, Europaplatz 1, 61169 Friedberg/Hessen, erheben.

#### **Hinweis:**

Gegen die Anordnung der sofortigen Vollziehung der Schutzanordnung können Sie die Herstellung der aufschiebenden Wirkung des von Ihnen eingelegten Widerspruchs beantragen. Einen solchen Antrag können Sie an das Verwaltungsgericht Gießen, Marburger Straße 4, 35390 Gießen richten und zwar schriftlich oder mündlich zu Protokoll der Geschäftsstelle.

Friedberg, den 04.03.2011, Az.: 4.1.2/10.2-1184-9759/11

gez. Joachim Arnold  
Landrat



28

#### Der Kreisausschuss

##### Fachstelle 4.1.2 Naturschutz und Landschaftspflege

#### Zeitlich befristete Schutzanordnung zum Schutz des Großen Brachvogels und des Weißstorchs im Gemarkungsgebiet „Kreuzquelle“ in der Gemarkung Berstadt und Echzell

Gemäß § 44 Abs. 1 Ziffer 1 bis 3 und § 3 Abs. 1 und 2 des Bundesnaturschutzgesetzes (BNatSchG) in der Fassung vom 29.07.2009 (BGBl. I S. 2542) erlässt die Untere Naturschutzbehörde beim Kreisausschuss des Wetteraukreises folgende

##### Anordnung:

1. Zum Schutz der frei lebenden, streng geschützten Arten Großer Brachvogel und Weißstorch ist das Betreten des Feuchtwiesengebietes südlich der B 455, westlich der Horloff bei Grund-Schwalheim, südlich und östlich der Kreuzquelle und nördlich des Waschbachs in der Zeit vom 15. März bis zum 30. Juni 2011 untersagt.
2. Das Betretungsverbot bezieht sich auf die Grundstücke: Gemarkung Berstadt, Flur 11, Flurstück-Nr. 71, 72/2, 73-77, 79-84, und Gemarkung Echzell, Flur 34, Flurstück-Nr. 1-15 sowie 35-45.  
Die Flächen sind in anhängender Karte schraffiert dargestellt.
3. Handlungen im Rahmen der ordnungsgemäßen landwirtschaftlichen Bodennutzung und der Jagd, soweit hierbei die geschützten Vogelarten Großer Brachvogel und Weißstorch nicht absichtlich beeinträchtigt werden, sind von dem Betretungsverbot ausgenommen, ebenso zwingend erforderliche Maßnahmen zur Überwachung, Unterhaltung und Instandsetzung der vorhandenen Ver- und Entsorgungsanlagen.
4. Die sofortige Vollziehung der Anordnung wird gemäß § 80 Abs. 2 Ziffer 4 der Verwaltungsgerichtsordnung (VwGO) vom 19.03.1991 (BGBl. I S. 686), zuletzt geändert durch Gesetz vom 21.08.2009 (BGBl. I S. 2870) im besonderen öffentlichen Interesse angeordnet.
5. Zuwiderhandlungen stellen nach § 69 Abs. 2 Ziffer 1 bis 3 BNatSchG eine Ordnungswidrigkeit dar. Ordnungswidrigkeiten können mit einer Geldbuße bis zu 50.000 Euro geahndet werden.

##### Begründung:

Großer Brachvogel und Weißstorch sind streng geschützte Arten nach der Richtlinie 2009/147/EG des europäischen Parlaments und des Rates vom 30.11.2009 über die Erhaltung der wildlebenden Vogelarten (kodifizierte-Fassung - „Vogelschutzrichtlinie“ - Vogelschutz-RL) (ABl. L 20 vom 26.01.2010, S. 7).

Nach § 44 Abs. 1 Ziffer 1 BNatSchG ist es verboten, wild lebenden Tiere der besonders geschützten Arten nachzustellen, sie zu fangen, zu verletzen oder zu töten oder ihre Entwicklungsformen (zum Beispiel Eier oder Küken) aus der Natur zu entneh-

men, zu beschädigen oder zu zerstören.

Gemäß § 44 Abs. 1 Ziffer 2 BNatSchG ist es weitergehend verboten, wild lebende Tiere der streng geschützten Arten und der europäischen Vogelarten unter anderem während der Fortpflanzungs- und Aufzuchtzeiten erheblich zu stören. Eine erhebliche Störung liegt vor, wenn sich durch die Störung der Erhaltungszustand der lokalen Population einer Art verschlechtert.

Und nach § 44 Abs. 1 Ziffer 3 BNatSchG ist es zudem verboten, Fortpflanzungs- und Ruhestätten der wild lebenden Tiere der besonders geschützten Arten aus der Natur zu entnehmen, zu beschädigen oder zu zerstören.

Nach § 3 Abs. 2 BNatSchG treffen die für Naturschutz und Landschaftspflege zuständigen Behörden nach pflichtgemäßem Ermessen die im Einzelfall erforderlichen Maßnahmen, um die Einhaltung unter anderem der artenschutzrechtlichen Vorschriften des Bundesnaturschutzgesetzes sicherzustellen.

Gemäß § 3 Abs. 1 Ziffer 1 BNatSchG in Verbindung mit § 2 Abs. 1 des Hessischen Ausführungsgesetzes zum Bundesnaturschutzgesetz (HAGBNatSchG) vom 20.12.2010 (GVBl. I S. 629) ist die Untere Naturschutzbehörde beim Kreisausschuss des Wetteraukreises die zuständige Naturschutzbehörde.

Besondere Maßnahmen zum Schutz frei lebender Tiere und der europäischen Vogelarten der besonders und streng geschützten Arten oder deren Lebensstätten vor Beeinträchtigungen können daher nach den §§ 3 Abs. 2 und 44 Abs. 1 BNatSchG von der zuständigen Naturschutzbehörde im Einzelfall angeordnet werden und sind nach Ermessen auf den zum Schutz notwendigen Zeitraum zu beschränken.

Großer Brachvogel und Weißstorch brüten im Feuchtwiesengebiet zwischen B 455, der Horloff bei Grund-Schwalheim, Kreuzquelle und Waschbach und zieht dort auch ihre Jungen auf. Das Gebiet stellt ein bedeutendes Brutgebiet für diese Arten in Hessen und für den Wetteraukreis dar. Der Große Brachvogel ist ein Bodenbrüter, der sehr sensibel auf Störungen durch Spaziergänger, Freizeitsportler oder freilaufende Hunde reagiert. Während der Reviergründung und der Brut- und Aufzuchtzeit können Störungen zur Aufgabe des Reviers oder der Gelege führen. Der Weißstorch hat während der Reviergründung eine hohe Fluchtdistanz und kann eine Reviergründung durch Störungen abbrechen.

Das Feuchtwiesengebiet zwischen B 455, der Horloff bei Grund-Schwalheim, Kreuzquelle und Waschbach hat durch seine Lage und gute Erreichbarkeit eine hohe Bedeutung für die Naherholung. So können jederzeit Freizeitsportler, Spaziergänger und Hundehalter in diesem Bereich angetroffen werden.

Während sich die Mehrzahl der Erholungssuchenden auf den umliegenden befestigten Wegen aufhält und auch ihre Hunde nicht in den Wiesen laufen lässt, sind doch immer wieder freilaufende Hunde, Spaziergänger und Jogger mitten im Wiesengebiet zu sehen. In den zurückliegenden Jahren konnten durch die Untere Naturschutzbehörde regelmäßig erhebliche

Störungen der oben genannten Vogelarten durch freilaufende Hunde, Spaziergänger und Jogger beobachtet werden.

Da auf den umliegenden befestigten Wegen jederzeit die Möglichkeit zur Naherholung besteht und das Betretungsverbot des Feuchtwiesengebietes nur auf den Zeitraum vom 15. März bis zum 30. Juni 2011 beschränkt wird, ist es für Spaziergänger, Jogger und Hundehalter zumutbar, für den begrenzten Zeitraum die Flächen nicht zu betreten und auf diesen Flächen Hunde nicht frei laufen zu lassen.

In der verordneten Zeit hat die Sicherung der oben genannten Arten ein höheres öffentliches Interesse als die ungehinderte Nutzung der Landschaft für Freizeit- und Erholungszwecke.

Die sofortige Vollziehung der Anordnung liegt im besonderen öffentlichen Interesse und ist eilbedürftig.

Zum Schutz von Großem Brachvogel und Weißstorch ist die Anordnung nach den §§ 3 Abs. 2 und 44 Abs. 1 BNatSchG erforderlich.

Durch den enormen Freizeitdruck im Feuchtwiesengebiet ist eine akute Gefährdung der Bruten von Großem Brachvogel und Weißstorch gegeben. In der Vergangenheit wurden dort Störungen, die zur Aufgabe von Bruten geführt haben, beobachtet. Das Feuchtwiesengebiet gehört zum EU-Vogelschutzgebiet „5519-401 Wetterau“, in dem die streng geschützten Arten

Großer Brachvogel und Weißstorch zu schützen sind. Daher ergibt sich ein besonderes öffentliches Interesse an der sofortigen Vollziehung des Betretungsverbotes.

Zum Schutz der genannten Arten ist daher die Anordnung eines sofort vollziehbaren Betretungsverbotes in der Zeit der Reviergründung und der Brut- und Aufzuchtzeit erforderlich.

#### Rechtsbehelfsbelehrung

Gegen diesen Bescheid können Sie innerhalb eines Monats nach Zustellung schriftlich oder zur Niederschrift Widerspruch beim Kreisausschuss des Wetteraukreises, Fachdienst 1.5 Recht und Kommunalaufsicht, Europaplatz 1, 61169 Friedberg/Hessen, erheben.

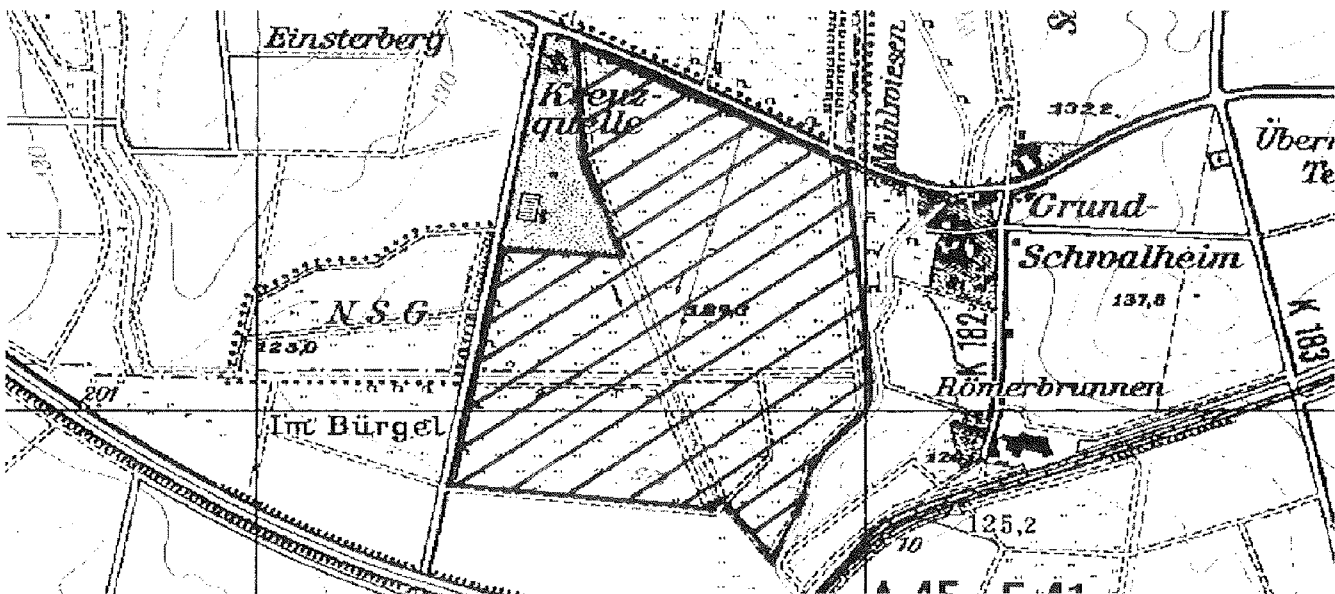
Hinweis:

Gegen die Anordnung der sofortigen Vollziehung der Schutzanordnung können Sie die Herstellung der aufschiebenden Wirkung des von Ihnen eingelegten Widerspruchs beantragen. Einen solchen Antrag können Sie an das Verwaltungsgericht Gießen, Marburger Straße 4, 35390 Gießen richten und zwar schriftlich oder mündlich zu Protokoll der Geschäftsstelle.

Friedberg, den 04.03.2011, Az.: 4.1.2/24.2-1184-9760/11

gez. Joachim Arnold  
Landrat

Karte: Schraffierte Fläche des Betretungsverbots vom 15. März bis zum 30. Juni 2011



29

#### Der Kreisausschuss

##### Fachstelle 4.1.2 Naturschutz und Landschaftspflege

#### Zeitlich befristete Schutzanordnung zum Schutz des Kiebitzes in der Gemarkung Okarben

Gemäß § 44 Abs. 1 Ziffer 1 bis 3 und § 3 Abs. 1 und 2 des Bundesnaturschutzgesetzes (BNatSchG) in der Fassung vom 29.07.2009 (BGBl. I S. 2542) erlässt die Untere Naturschutzbehörde beim Kreisausschuss des Wetteraukreises folgende

#### Anordnung:

1. Zum Schutz der frei lebenden, streng geschützten Art Kiebitz ist das Betreten des Gebietes zwischen Försterwald, Eisenbahnstrecke Frankfurt-Friedberg und Mittelgraben in der Zeit vom 15. März bis zum 30. Juni 2011 untersagt.
2. Das Betretungsverbot bezieht sich auf die Grundstücke: Gemarkung Okarben, Flur 3, Flurstück-Nr. 36/1-36/7, 47, 52-54, 16/1-16/3.  
Die Flächen sind in anhängender Karte schraffiert dargestellt.
3. Ausgenommen von dem Betretungsverbot sind die befestigten Wege entlang des Försterwaldes und der Eisenbahnstrecke.
4. Handlungen im Rahmen der ordnungsgemäßen landwirtschaftlichen Bodennutzung und der Jagd, soweit hierbei die geschützte Vogelart Kiebitz nicht absichtlich beeinträchtigt wird, sind von dem Betretungsverbot ausgenommen, ebenso zwingend erforderliche Maßnahmen zur Überwachung, Unterhaltung und Instandsetzung der vorhandenen Ver- und Entsorgungsanlagen.

5. Die sofortige Vollziehung der Anordnung wird gemäß § 80 Abs. 2 Ziffer 4 der Verwaltungsgerichtsordnung (VwGO) vom 19.03.1991 (BGBl. I S. 686), zuletzt geändert durch Gesetz vom 21.08.2009 (BGBl. I S. 2870) im besonderen öffentlichen Interesse angeordnet.

6. Zuwiderhandlungen stellen nach § 69 Abs. 2 Ziffer 1 bis 3 BNatSchG eine Ordnungswidrigkeit dar. Ordnungswidrigkeiten können mit einer Geldbuße bis zu 50.000 Euro geahndet werden.

#### Begründung:

Der Kiebitz ist eine streng geschützte Art nach der Richtlinie 2009/147/EG des europäischen Parlaments und des Rates vom 30.11.2009 über die Erhaltung der wildlebenden Vogelarten (kodifizierte Fassung - „Vogelschutzrichtlinie“ - Vogelschutz-RL) (ABl. L 20 vom 26.01.2010, S. 7).

Nach § 44 Abs. 1 Ziffer 1 BNatSchG ist es verboten, wild lebende Tiere der besonders geschützten Arten nachzustellen, sie zu fangen, zu verletzen oder zu töten oder ihre Entwicklungsformen (zum Beispiel Eier oder Küken) aus der Natur zu entnehmen, zu beschädigen oder zu zerstören.

Gemäß § 44 Abs. 1 Ziffer 2 BNatSchG ist es weitergehend verboten, wild lebende Tiere der streng geschützten Arten und der europäischen Vogelarten unter anderem während der Fortpflanzungs- und Aufzuchtzeiten erheblich zu stören. Eine erhebliche Störung liegt vor, wenn sich durch die Störung der Erhaltungszustand der lokalen Population einer Art verschlechtert.

Und nach § 44 Abs. 1 Ziffer 3 BNatSchG ist es zudem verboten, Fortpflanzungs- und Ruhestätten der wild lebenden Tiere der besonders geschützten Arten aus der Natur zu entnehmen, zu beschädigen oder zu zerstören.

Nach §3 Abs. 2 BNatSchG treffen die für Naturschutz und Landschaftspflege zuständigen Behörden nach pflichtgemäßem Ermessen die im Einzelfall erforderlichen Maßnahmen, um die Einhaltung unter anderem der artenschutzrechtlichen Vorschriften des Bundesnaturschutzgesetzes sicherzustellen. Gemäß §3 Abs. 1 Ziffer 1 BNatSchG in Verbindung mit §2 Abs. 1 des Hessischen Ausführungsgesetzes zum Bundesnaturschutzgesetz (HAGBNatSchG) vom 20.12.2010 (GVBl. I S. 629) ist die Untere Naturschutzbehörde beim Kreisausschuss des Wetteraukreises die zuständige Naturschutzbehörde.

Besondere Maßnahmen zum Schutz frei lebender Tiere und der europäischen Vogelarten der besonders und streng geschützten Arten oder deren Lebensstätten vor Beeinträchtigungen können daher nach den §§3 Abs. 2 und 44 Abs. 1 BNatSchG von der zuständigen Naturschutzbehörde im Einzelfall angeordnet werden und sind nach Ermessen auf den zum Schutz notwendigen Zeitraum zu beschränken.

Kiebitze brüten zwischen Försterwald, Eisenbahnstrecke und Mittelgraben und ziehen dort auch ihre Jungen auf. Das Gebiet stellt ein bedeutendes Brutgebiet für diese Art in Hessen und für den Wetteraukreis dar. Der Kiebitz ist ein Bodenbrüter, der sehr sensibel auf Störungen durch Spaziergänger, Freizeitsportler oder freilaufende Hunde reagiert. Während der Reviergründung und der Brut- und Aufzuchtzeit können Störungen zur Aufgabe des Reviers oder der Gelege führen.

Das Gebiet zwischen Försterwald, Eisenbahnstrecke und Mittelgraben hat durch seine Lage und gute Erreichbarkeit eine hohe Bedeutung für die Naherholung. So können jederzeit Freizeitsportler, Spaziergänger und Hundehalter in diesem Bereich angetroffen werden.

Während sich die Mehrzahl der Erholungssuchenden auf den umliegenden befestigten Wegen aufhält und auch ihre Hunde nicht frei laufen lässt, sind doch immer wieder freilaufende Hunde, Spaziergänger und Jogger mitten im Brutgebiet zu sehen. In den zurückliegenden Jahren konnten durch die Untere Naturschutzbehörde regelmäßig erhebliche Störungen der oben genannten Vogelart durch freilaufende Hunde, Spaziergänger und Jogger beobachtet werden.

Da auf den umliegenden befestigten Wegen jederzeit die Möglichkeit zur Naherholung besteht und das Betretungsverbot des Brutgebietes nur auf den Zeitraum vom 15. März bis zum 30. Juni 2011 beschränkt wird, ist es für Spaziergänger, Jogger

und Hundehalter zumutbar, für den begrenzten Zeitraum die Flächen nicht zu betreten und auf diesen Flächen Hunde nicht frei laufen zu lassen.

In der verordneten Zeit hat die Sicherung der oben genannten Art ein höheres öffentliches Interesse als die ungehinderte Nutzung der Landschaft für Freizeit- und Erholungszwecke.

Die sofortige Vollziehung der Anordnung liegt im besonderen öffentlichen Interesse und ist eilbedürftig.

Zum Schutz des Kiebitzes ist die Anordnung nach den §§3 Abs. 2 und 44 Abs. 1 BNatSchG erforderlich.

Durch den enormen Freizeitdruck im Brutgebiet ist eine akute Gefährdung der Bruten des Kiebitzes gegeben. In der Vergangenheit wurden dort Störungen, die zur Aufgabe von Bruten geführt haben, beobachtet.

Das Feuchtwiesengebiet gehört zum EU-Vogelschutzgebiet „5519-401 Wetterau“, in dem die streng geschützte Art Kiebitz zu schützen ist. Daher ergibt sich ein besonderes öffentliches Interesse an der sofortigen Vollziehung des Betretungsverbot.

Zum Schutz der genannten Art ist daher die Anordnung eines sofort vollziehbaren Betretungsverbot in der Zeit der Reviergründung und der Brut- und Aufzuchtzeit erforderlich.

#### Rechtsbehelfsbelehrung

Gegen diesen Bescheid können Sie innerhalb eines Monats nach Zustellung schriftlich oder zur Niederschrift Widerspruch beim Kreisausschuss des Wetteraukreises, Fachdienst 1.5 Recht und Kommunalaufsicht, Europaplatz 1, 61169 Friedberg/Hessen, erheben.

Hinweis:

Gegen die Anordnung der sofortigen Vollziehung der Schutzanordnung können Sie die Herstellung der aufschiebenden Wirkung des von Ihnen eingelegten Widerspruchs beantragen. Einen solchen Antrag können Sie an das Verwaltungsgericht Gießen, Marburger Straße 4, 35390 Gießen richten und zwar schriftlich oder mündlich zu Protokoll der Geschäftsstelle.

Friedberg, den 04.03.2011, Az.: 4.1.2/24.2-1184-9768/11

gez. Joachim Arnold  
Landrat

Karte: Schraffierte Fläche des Betretungsverbot vom 15. März bis zum 30. Juni 2011



## Der Kreisausschuss

### Fachstelle 4.1.2 Naturschutz und Landschaftspflege

#### Zeitlich befristete Schutzanordnung zum Schutz von Bekassine, Kiebitz, Graugans, Knäkente, Reiherente und Zwergtaucher in den Gemarkungsbereichen „Hinter den Hütten“ und „Nachtweide“ in den Gemarkungen Reichelsheim, Blofeld und Leidhecken

Gemäß § 44 Abs. 1 Ziffer 1 bis 3 und § 3 Abs. 1 und 2 des Bundesnaturschutzgesetzes (BNatSchG) in der Fassung vom 29.07.2009 (BGBl. I S. 2542) erlässt die Untere Naturschutzbehörde beim Kreisausschuss des Wetteraukreises folgende

#### Anordnung:

1. Zum Schutz der frei lebenden, streng geschützten Arten Bekassine, Kiebitz, Graugans, Knäkente, Reiherente und Zwergtaucher ist das Betreten des Feuchtwiesengebietes von Teilen der Flurbezeichnung „Hinter den Hütten“ und „Nachtweide“ in den Gemarkungen Reichelsheim, Blofeld und Leidhecken in der Zeit vom 15. März bis zum 30. Juni 2011 untersagt.
2. Das Betretungsverbot bezieht sich auf die Grundstücke: Gemarkung Reichelsheim, Flur 12, Flurstück-Nr. 91-99 und 101-106, Gemarkung Blofeld, Flur 7, Flurstück-Nr. 38, 40 (teilw.) und 44, und Gemarkung Leidhecken, Flur 1, Flurstück-Nr. 405-409 und 411. Die Flächen sind in anhängender Karte schraffiert dargestellt.
3. Ausgenommen von dem Betretungsverbot sind die Feldwege am Rande des Gebietes.
4. Handlungen im Rahmen der ordnungsgemäßen landwirtschaftlichen Bodennutzung und der Jagd, soweit hierbei die geschützten Vogelarten Bekassine, Kiebitz, Graugans, Knäkente, Reiherente und Zwergtaucher nicht absichtlich beeinträchtigt werden, sind von dem Betretungsverbot ausgenommen, ebenso zwingend erforderliche Maßnahmen zur Überwachung, Unterhaltung und Instandsetzung der vorhandenen Ver- und Entsorgungsanlagen.
5. Die sofortige Vollziehung der Anordnung wird gemäß § 80 Abs. 2 Ziffer 4 der Verwaltungsgerichtsordnung (VwGO) vom 19.03.1991 (BGBl. I S. 686), zuletzt geändert durch Gesetz vom 21.08.2009 (BGBl. I S. 2870) im besonderen öffentlichen Interesse angeordnet.
6. Zuwiderhandlungen stellen nach § 69 Abs. 2 Ziffer 1 bis 3 BNatSchG eine Ordnungswidrigkeit dar. Ordnungswidrigkeiten können mit einer Geldbuße bis zu 50.000 Euro geahndet werden.

#### Begründung:

Bekassine, Kiebitz, Graugans, Knäkente, Reiherente und Zwergtaucher sind streng geschützte Arten nach der Richtlinie 2009/147/EG des europäischen Parlaments und des Rates vom 30.11.2009 über die Erhaltung der wildlebenden Vogelarten (kodifizierte Fassung - „Vogelschutzrichtlinie“ - Vogelschutz-RL) (ABl. L 20 vom 26.01.2010, S. 7).

Nach § 44 Abs. 1 Ziffer 1 BNatSchG ist es verboten, wild lebende Tiere der besonders geschützten Arten nachzustellen, sie zu fangen, zu verletzen oder zu töten oder ihre Entwicklungsformen (zum Beispiel Eier oder Küken) aus der Natur zu entnehmen, zu beschädigen oder zu zerstören.

Gemäß § 44 Abs. 1 Ziffer 2 BNatSchG ist es weitergehend verboten, wild lebende Tiere der streng geschützten Arten und der europäischen Vogelarten unter anderem während der Fortpflanzungs- und Aufzuchtzeiten erheblich zu stören. Eine erhebliche Störung liegt vor, wenn sich durch die Störung der Erhaltungszustand der lokalen Population einer Art verschlechtert.

Und nach § 44 Abs. 1 Ziffer 3 BNatSchG ist es zudem verboten, Fortpflanzungs- und Ruhestätten der wild lebenden Tiere der besonders geschützten Arten aus der Natur zu entnehmen, zu beschädigen oder zu zerstören.

Nach § 3 Abs. 2 BNatSchG treffen die für Naturschutz und Landschaftspflege zuständigen Behörden nach pflichtgemäßem Ermessen die im Einzelfall erforderlichen Maßnahmen, um die Einhaltung unter anderem der artenschutzrechtlichen Vorschriften des Bundesnaturschutzgesetzes sicherzustellen.

Gemäß § 3 Abs. 1 Ziffer 1 BNatSchG in Verbindung mit § 2 Abs. 1 des Hessischen Ausführungsgesetzes zum Bundesnaturschutzgesetz (HAGBNatSchG) vom 20.12.2010 (GVBl. I S. 629) ist die Untere Naturschutzbehörde beim Kreisausschuss des

Wetteraukreises die zuständige Naturschutzbehörde.

Besondere Maßnahmen zum Schutz frei lebender Tiere und der europäischen Vogelarten der besonderen und streng geschützten Arten oder deren Lebensstätten vor Beeinträchtigungen können daher nach den §§ 3 Abs. 2 und 44 Abs. 1 BNatSchG von der zuständigen Naturschutzbehörde im Einzelfall angeordnet werden und sind nach Ermessen auf den zum Schutz notwendigen Zeitraum zu beschränken.

Bekassine, Kiebitz, Graugans, Knäkente, Reiherente und Zwergtaucher brüten im Feuchtwiesengebiet der Flurbezeichnungen „Hinter den Hütten“ und „Nachtweide“ in den Gemarkungen Reichelsheim, Blofeld und Leidhecken und ziehen dort auch ihre Jungen auf. Das Gebiet stellt ein bedeutendes Brutgebiet für diese Arten in Hessen und für den Wetteraukreis dar. Bekassine, Kiebitz, Graugans, Knäkente, Reiherente und Zwergtaucher sind Bodenbrüter, die sehr sensibel auf Störungen durch Spaziergänger, Freizeitsportler oder freilaufende Hunde reagieren. Während der Reviergründung und der Brut- und Aufzuchtzeit können Störungen zur Aufgabe des Reviers oder der Gelege führen.

Das Feuchtwiesengebiet der Flurbezeichnungen „Hinter den Hütten“ und „Nachtweide“ in den Gemarkungen Reichelsheim, Blofeld und Leidhecken unterliegt durch das dichte Feldwegenetz einem besonders hohen Druck durch die Naherholung. So können jederzeit Freizeitsportler, Spaziergänger und Hundehalter in diesem Bereich angetroffen werden.

Während sich die Mehrzahl der Erholungssuchenden auf den umliegenden befestigten Wegen aufhält und auch ihre Hunde nicht in den Wiesen laufen lässt, sind doch immer wieder freilaufende Hunde, Spaziergänger und Jogger mitten im Wiesengebiet zu sehen. In den zurückliegenden Jahren konnten durch die Untere Naturschutzbehörde regelmäßig erhebliche Störungen der oben genannten Vogelarten durch freilaufende Hunde, Spaziergänger und Jogger beobachtet werden.

Da auf den umliegenden befestigten Wegen jederzeit die Möglichkeit zur Naherholung besteht und das Betretungsverbot des Feuchtwiesengebietes nur auf den Zeitraum vom 15. März bis zum 30. Juni 2011 beschränkt wird, ist es für Spaziergänger, Jogger und Hundehalter zumutbar, für den begrenzten Zeitraum die Flächen nicht zu betreten und auf diesen Flächen Hunde nicht frei laufen zu lassen.

In der verordneten Zeit hat die Sicherung der oben genannten Arten ein höheres öffentliches Interesse als die ungehinderte Nutzung der Landschaft für Freizeit- und Erholungszwecke.

Die sofortige Vollziehung der Anordnung liegt im besonderen öffentlichen Interesse und ist eilbedürftig.

Zum Schutz der Bekassine, Kiebitz, Graugans, Knäkente, Reiherente und Zwergtaucher ist die Anordnung nach den §§ 3 Abs. 2 und 44 Abs. 1 BNatSchG erforderlich.

Durch den enormen Freizeitdruck im Feuchtwiesengebiet ist eine akute Gefährdung der Bruten von Bekassine, Kiebitz, Graugans, Knäkente, Reiherente und Zwergtaucher gegeben. In der Vergangenheit wurden dort Störungen, die zur Aufgabe von Bruten geführt haben, beobachtet.

Das Feuchtwiesengebiet gehört zum EU-Vogelschutzgebiet „5519-401 Wetterau“, in dem die streng geschützten Bekassine, Kiebitz, Graugans, Knäkente, Reiherente und Zwergtaucher zu schützen sind. Daher ergibt sich ein besonderes öffentliches Interesse an der sofortigen Vollziehung des Betretungsverbot.

Zum Schutz der genannten Arten ist daher die Anordnung eines sofort vollziehbaren Betretungsverbot in der Zeit der Reviergründung und der Brut- und Aufzuchtzeit erforderlich.

#### Rechtsbehelfsbelehrung

Gegen diesen Bescheid können Sie innerhalb eines Monats nach Zustellung schriftlich oder zur Niederschrift Widerspruch beim Kreisausschuss des Wetteraukreises, Fachdienst 1.5 Recht und Kommunalaufsicht, Europaplatz 1, 61169 Friedberg/Hessen, erheben.

#### Hinweis:

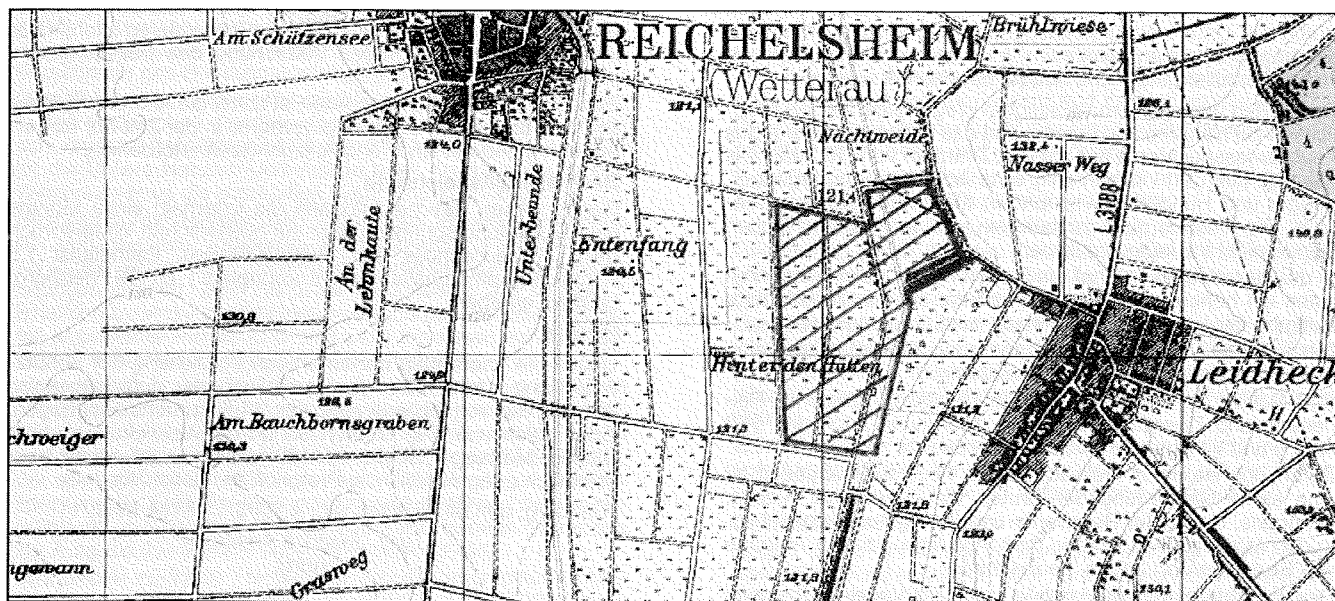
Gegen die Anordnung der sofortigen Vollziehung der Schutzanordnung können Sie die Herstellung der aufschiebenden Wirkung des von Ihnen eingelegten Widerspruchs beantragen. Einen solchen Antrag können Sie an das Verwaltungsgericht Gießen, Marburger Straße 4, 35390 Gießen richten und zwar schriftlich oder mündlich zu Protokoll der Geschäftsstelle.

Friedberg, den 04.03.2011, Az.: 4.1.2/21.1-1184-9761/11

gez. Joachim Arnold  
Landrat



Karte: Schraffierte Fläche des Betretungsverbots vom 15. März bis zum 30. Juni 2011



31

**Der Kreisausschuss  
Fachstelle 4.1.2 Naturschutz und Landschaftspflege**

**Zeitlich befristete Schutzanordnung zum Schutz von Bekassine, Kiebitz, Graugans, Knäkente, Reiherente und Zwergtaucher im Gemarkungsbereich „Im Mähried“ in den Gemarkungen Reichelsheim, Leidhecken und Nieder-Florstadt**

Gemäß § 44 Abs. 1 Ziffer 1 bis 3 und § 3 Abs. 1 und 2 des Bundesnaturschutzgesetzes (BNatSchG) in der Fassung vom 29.07.2009 (BGBl. I S. 2542) erlässt die Untere Naturschutzbehörde beim Kreisausschuss des Wetteraukreises folgende

**Anordnung:**

1. Zum Schutz der frei lebenden, streng geschützten Arten Bekassine, Kiebitz, Graugans, Knäkente, Reiherente und Zwergtaucher ist das Betreten des Feuchtwiesengebietes zwischen dem Horloff-Flutkanal und dem Betonweg östlich der Start- und Landebahn des Flugplatzes Reichelsheim in den Gemarkungen Reichelsheim, Leidhecken und Nieder-Florstadt in der Zeit vom 15. März bis zum 30. Juni 2011 untersagt.
2. Das Betretungsverbot bezieht sich auf die Grundstücke: Gemarkung Reichelsheim, Flur 9, Flurstück-Nr. 67-71, Gemarkung Leidhecken, Flur 3, Flurstück-Nr. 1, 3-5 und 6 (teilw.), und Gemarkung Nieder-Florstadt, Flur 4, Flurstück-Nr. 6, 14 und 20 (teilw.). Die Flächen sind in anhängender Karte schraffiert dargestellt.
3. Ausgenommen von dem Betretungsverbot sind die befestigten Wege am Nord- und Ostrand des Gebietes.
4. Handlungen im Rahmen der ordnungsgemäßen landwirtschaftlichen Bodennutzung und der Jagd, soweit hierbei die geschützten Vogelarten Bekassine, Kiebitz, Graugans, Knäkente, Reiherente und Zwergtaucher nicht absichtlich beeinträchtigt werden, sind von dem Betretungsverbot ausgenommen, ebenso zwingend erforderliche Maßnahmen zur Überwachung, Unterhaltung und Instandsetzung der vorhandenen Ver- und Entsorgungsanlagen.
5. Die sofortige Vollziehung der Anordnung wird gemäß § 80 Abs. 2 Ziffer 4 der Verwaltungsgerichtsordnung (VwGO) vom 19.03.1991 (BGBl. I S. 686), zuletzt geändert durch Gesetz vom 21.08.2009 (BGBl. I S. 2870) im besonderen öffentlichen Interesse angeordnet.
6. Zuwiderhandlungen stellen nach §69 Abs. 2 Ziffer 1 bis 3 BNatSchG eine Ordnungswidrigkeit dar. Ordnungswidrigkeiten können mit einer Geldbuße bis zu 50.000 Euro geahndet werden.

**Begründung:**

Bekassine, Kiebitz, Graugans, Knäkente, Reiherente und Zwergtaucher sind streng geschützte Arten nach der Richtlinie 2009/147/EG des europäischen Parlaments und des Rates vom 30.11.2009 über die Erhaltung der wildlebenden Vogel-

arten (kodifizierte Fassung - „Vogelschutzrichtlinie“ - Vogel-schutz-RL) (ABl. L 20 vom 26.01.2010, S. 7).

Nach §44 Abs. 1 Ziffer 1 BNatSchG ist es verboten, wild lebende Tiere der besonders geschützten Arten nachzustellen, sie zu fangen, zu verletzen oder zu töten oder ihre Entwicklungsformen (zum Beispiel Eier oder Küken) aus der Natur zu entnehmen, zu beschädigen oder zu zerstören.

Gemäß §44 Abs. 1 Ziffer 2 BNatSchG ist es weitergehend verboten, wild lebende Tiere der streng geschützten Arten und der europäischen Vogelarten unter anderem während der Fortpflanzungs- und Aufzuchtzeiten erheblich zu stören. Eine erhebliche Störung liegt vor, wenn sich durch die Störung der Erhaltungszustand der lokalen Population einer Art verschlechtert.

Und nach §44 Abs. 1 Ziffer 3 BNatSchG ist es zudem verboten, Fortpflanzungs- und Ruhestätten der wild lebenden Tiere der besonders geschützten Arten aus der Natur zu entnehmen, zu beschädigen oder zu zerstören.

Nach §3 Abs. 2 BNatSchG treffen die für Naturschutz und Landschaftspflege zuständigen Behörden nach pflichtgemäßem Ermessen die im Einzelfall erforderlichen Maßnahmen, um die Einhaltung unter anderem der artenschutzrechtlichen Vorschriften des Bundesnaturschutzgesetzes sicherzustellen.

Gemäß §3 Abs. 1 Ziffer 1 BNatSchG in Verbindung mit §2 Abs. 1 des Hessischen Ausführungsgesetzes zum Bundesnaturschutzgesetz (HAGBNatSchG) vom 20.12.2010 (GVBl. I S. 629) ist die Untere Naturschutzbehörde beim Kreisausschuss des Wetteraukreises die zuständige Naturschutzbehörde.

Besondere Maßnahmen zum Schutz frei lebender Tiere und der europäischen Vogelarten der besonders und streng geschützten Arten oder deren Lebensstätten vor Beeinträchtigungen können daher nach den §3 Abs. 2 und 44 Abs. 1 BNatSchG von der zuständigen Naturschutzbehörde im Einzelfall angeordnet werden und sind nach Ermessen auf den zum Schutz notwendigen Zeitraum zu beschränken.

Bekassine, Kiebitz, Graugans, Knäkente, Reiherente und Zwergtaucher brüten im Feuchtwiesengebiet „Im Mähried“ und ziehen dort auch ihre Jungen auf. Das Gebiet stellt ein bedeutendes Brutgebiet für diese Arten in Hessen und für den Wetteraukreis dar. Bekassine, Kiebitz, Graugans, Knäkente, Reiherente und Zwergtaucher sind Bodenbrüter, die sehr sensibel auf Störungen durch Spaziergänger, Freizeitsportler oder freilaufende Hunde reagieren. Während der Reviergründung und der Brut- und Aufzuchtzeit können Störungen zur Aufgabe des Reviers oder der Gelege führen.

Das Feuchtwiesengebiet zwischen dem Flugplatzgelände und dem Horloff-Flutkanal im Gemarkungsbereich „Im Mähried“ unterliegt durch die teilweise gut ausgebauten Feldwege einem besonders hohen Druck durch die Naherholung. So können jederzeit Freizeitsportler, Spaziergänger und Hundehalter in diesem Bereich angetroffen werden.

Während sich die Mehrzahl der Erholungssuchenden auf den umliegenden befestigten Wegen aufhält und auch ihre Hunde nicht in den Wiesen laufen lässt, sind doch immer wieder frei-

laufende Hunde, Spaziergänger und Jogger mitten im Wiesengebiet zu sehen. In den zurückliegenden Jahren konnten durch die Untere Naturschutzbehörde regelmäßig erhebliche Störungen der oben genannten Vogelarten durch freilaufende Hunde, Spaziergänger und Jogger beobachtet werden.

Da auf den umliegenden befestigten Wegen jederzeit die Möglichkeit zur Naherholung besteht und das Betretungsverbot des Feuchtwiesengebietes nur auf den Zeitraum vom 15. März bis zum 30. Juni 2011 beschränkt wird, ist es für Spaziergänger, Jogger und Hundehalter zumutbar, für den begrenzten Zeitraum die Flächen nicht zu betreten und auf diesen Flächen Hunde nicht frei laufen zu lassen.

In der verordneten Zeit hat die Sicherung der oben genannten Arten ein höheres öffentliches Interesse als die ungehinderte Nutzung der Landschaft für Freizeit- und Erholungszwecke.

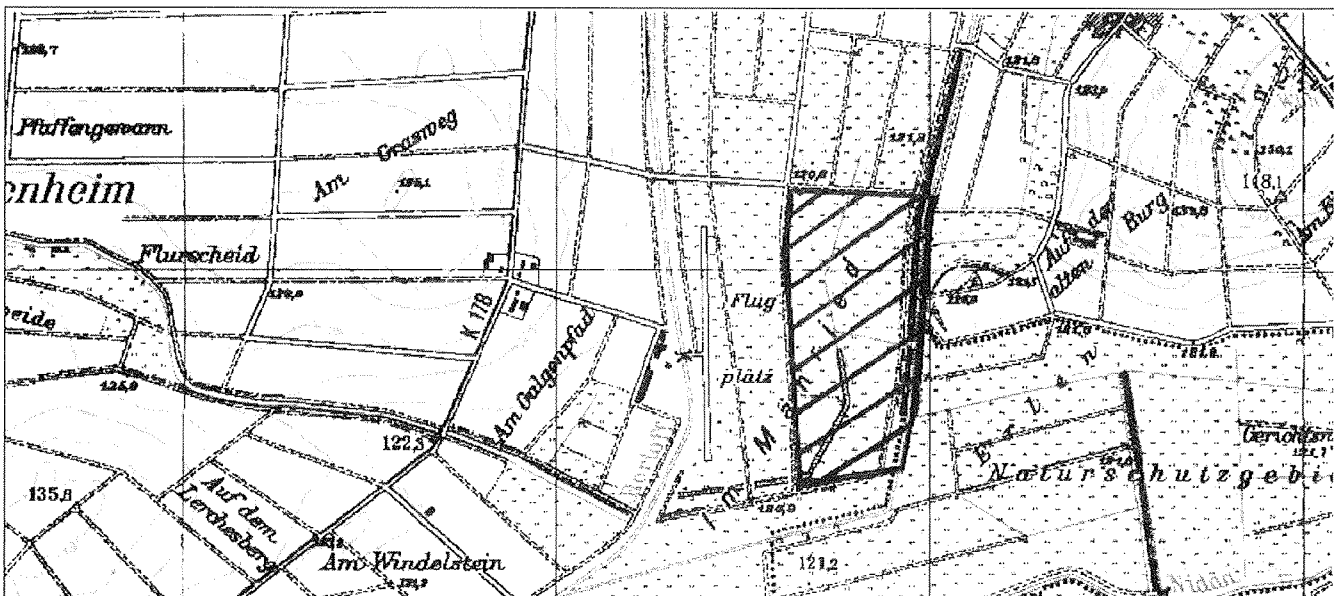
Die sofortige Vollziehung der Anordnung liegt im besonderen öffentlichen Interesse und ist eilbedürftig.

Zum Schutz der Bekassine, Kiebitz, Graugans, Knäkente, Reiherente und Zwergtaucher ist die Anordnung nach den §§ 3 Abs. 2 und 44 Abs. 1 BNatSchG erforderlich.

Durch den enormen Freizeitdruck im Feuchtwiesengebiet ist eine akute Gefährdung der Bruten von Bekassine, Kiebitz, Graugans, Knäkente, Reiherente und Zwergtaucher gegeben. In der Vergangenheit wurden dort Störungen, die zur Aufgabe von Bruten geführt haben, beobachtet.

Das Feuchtwiesengebiet gehört zum EU-Vogelschutzgebiet

**Karte: Schraffierte Fläche des Betretungsverbots vom 15. März bis zum 30. Juni 2011**



32

**Der Kreisausschuss  
Fachstelle 4.1.2 Naturschutz und Landschaftspflege**

**Zeitlich befristete Schutzanordnung zum Schutz von Großem Brachvogel, Bekassine, Kiebitz, Rohrweihe und Wachtelkönig im Gemarkungsbereich „Mockstädter Wiesen“ in den Gemarkungen Staden, Nieder-Mockstadt, Dauernheim und Ober-Mockstadt**

Gemäß §44 Abs. 1 Ziffer 1 bis 3 und §3 Abs. 1 und 2 des Bundesnaturschutzgesetzes (BNatSchG) in der Fassung vom 29.07.2009 (BGBl. I S. 2542) erlässt die Untere Naturschutzbehörde beim Kreisausschuss des Wetteraukreises folgende

**Anordnung:**

1. Zum Schutz der frei lebenden, streng geschützten Arten Großer Brachvogel, Bekassine, Kiebitz, Rohrweihe und Wachtelkönig ist das Betreten des Feuchtwiesengebietes zwischen dem Mühlbach bei Staden, der Nidda, dem Rad- und Gehweg zwischen Ober-Mockstadt und der Feldwegebrücke südlich Dauernheim sowie des Feldweges zwischen dem Kleingartengebiet Ober-Mockstadt und Staden in den Gemarkungen Staden, Nieder-Mockstadt, Dauernheim und Ober-Mockstadt in der Zeit vom 15. März bis zum 30. Juni 2011 untersagt.
2. Das Betretungsverbot bezieht sich auf die Grundstücke:  
Gemarkung Staden, Flur 1, Flurstück-Nr. 147 teilw. sowie Flur 6, Flurstück-Nr. 54, 55/1, 55/2, 56/1-56/3, 56/5,

„5519-401 Wetterau“, in dem die streng geschützten Bekassine, Kiebitz, Graugans, Knäkente, Reiherente und Zwergtaucher zu schützen sind. Daher ergibt sich ein besonderes öffentliches Interesse an der sofortigen Vollziehung des Betretungsverbotes.

Zum Schutz der genannten Arten ist daher die Anordnung eines sofort vollziehbaren Betretungsverbotes in der Zeit der Reviergründung und der Brut- und Aufzuchtzeit erforderlich.

**Rechtsbehelfsbelehrung**

Gegen diesen Bescheid können Sie innerhalb eines Monats nach Zustellung schriftlich oder zur Niederschrift Widerspruch beim Kreisausschuss des Wetteraukreises, Fachdienst 1.5 Recht und Kommunalaufsicht, Europaplatz 1, 61169 Friedberg/Hessen, erheben.

Hinweis:

Gegen die Anordnung der sofortigen Vollziehung der Schutzanordnung können Sie die Herstellung der aufschiebenden Wirkung des von Ihnen eingelegten Widerspruchs beantragen. Einen solchen Antrag können Sie an das Verwaltungsgericht Gießen, Marburger Straße 4, 35390 Gießen richten und zwar schriftlich oder mündlich zu Protokoll der Geschäftsstelle.

Friedberg, den 04.03.2011, Az.: 4.1.2/21.1-1184-9762/11

gez. Joachim Arnold  
Landrat

- 60,62/1, 63, 64, 65/1, 65/2, 66/1, 67/1, 67/2, 68/1, 68/2, 76, 77/1, 78/1, 79/1, 79/2, 80/1, 81 teilw., 88, 89,91, Gemarkung Nieder-Mockstadt, Flur 5, Flurstück-Nr. 2, 230, 231, 158, 127, 159-163, 164 teilw., 167, sowie Flur 4, Flurstück-Nr. 2/2-10, 12/1-13, 20-27, 28 teilw., 29, 30, 34-37 und Flur 3, Flurstück-Nr. 1-9, 18, 19, Gemarkung Dauernheim, Flur 13, Flurstück-Nr. 25-27, 29-34, 36-42 sowie Flur 11, Flurstück-Nr. 59 teilw., 98, 100-121, und Gemarkung Ober-Mockstadt, Flur 4, Flurstück-Nr. 272-292 und Flur 5, Flurstück-Nr. 1-2.  
Die Flächen sind in anhängender Karte schraffiert dargestellt.

3. Ausgenommen von dem Betretungsverbot sind der Rad- und Fußweg zwischen Ober-Mockstadt und der Feldwegebrücke über die Nidda bei Dauernheim, der befestigte Feldweg auf Höhe der Kleingärten bei Ober-Mockstadt bis zum alten Sportplatz Nieder-Mockstadt sowie die befestigten Feldwege bis Staden.
4. Handlungen im Rahmen der ordnungsgemäßen landwirtschaftlichen Bodennutzung und der Jagd und der Angelfischerei, soweit hierbei die geschützten Vogelarten Großer Brachvogel, Bekassine, Kiebitz, Rohrweihe und Wachtelkönig nicht absichtlich beeinträchtigt werden, sind von dem Betretungsverbot ausgenommen, ebenso zwingend erforderliche Maßnahmen zur Überwachung, Unterhaltung und Instandsetzung der vorhandenen Ver- und Entsorgungsanlagen.

5. Die sofortige Vollziehung der Anordnung wird gemäß § 80 Abs. 2 Ziffer 4 der Verwaltungsgerichtsordnung (VwGO) vom 19.03.1991 (BGBl. I S. 686), zuletzt geändert durch Gesetz vom 21.08.2009 (BGBl. I S. 2870) im besonderen öffentlichen Interesse angeordnet.
6. Zuwiderhandlungen stellen nach § 69 Abs. 2 Ziffer 1 bis 3 BNatSchG eine Ordnungswidrigkeit dar. Ordnungswidrigkeiten können mit einer Geldbuße bis zu 50.000 Euro geahndet werden.

**Begründung:**

Großer Brachvogel, Bekassine, Kiebitz, Rohrweihe und Wachtelkönig sind streng geschützte Arten nach der Richtlinie 2009/147/EG des europäischen Parlaments und des Rates vom 30.11.2009 über die Erhaltung der wildlebenden Vogelarten (kodifizierte Fassung - „Vogelschutzrichtlinie“ - Vogelschutz-RL) (ABl. L 20 vom 26.01.2010, S. 7).

Nach § 44 Abs. 1 Ziffer 1 BNatSchG ist es verboten, wild lebenden Tiere der besonders geschützten Arten nachzustellen, sie zu fangen, zu verletzen oder zu töten oder ihre Entwicklungsformen (zum Beispiel Eier oder Küken) aus der Natur zu entnehmen, zu beschädigen oder zu zerstören.

Gemäß § 44 Abs. 1 Ziffer 2 BNatSchG ist es weitergehend verboten, wild lebende Tiere der streng geschützten Arten und der europäischen Vogelarten unter anderem während der Fortpflanzungs- und Aufzuchtzeiten erheblich zu stören. Eine erhebliche Störung liegt vor, wenn sich durch die Störung der Erhaltungszustand der lokalen Population einer Art verschlechtert.

Und nach § 44 Abs. 1 Ziffer 3 BNatSchG ist es zudem verboten, Fortpflanzungs- und Ruhestätten der wild lebenden Tiere der besonders geschützten Arten aus der Natur zu entnehmen, zu beschädigen oder zu zerstören.

Nach § 3 Abs. 2 BNatSchG treffen die für Naturschutz und Landschaftspflege zuständigen Behörden nach pflichtgemäßem Ermessen die im Einzelfall erforderlichen Maßnahmen, um die Einhaltung unter anderem der artenschutzrechtlichen Vorschriften des Bundesnaturschutzgesetzes sicherzustellen.

Gemäß § 3 Abs. 1 Ziffer 1 BNatSchG in Verbindung mit § 2 Abs. 1 des Hessischen Ausführungsgesetzes zum Bundesnaturschutzgesetz (HAGBNatSchG) vom 20.12.2010 (GVBl. I S. 629) ist die Untere Naturschutzbehörde beim Kreisausschuss des Wetteraukreises die zuständige Naturschutzbehörde.

Besondere Maßnahmen zum Schutz frei lebender Tiere und der europäischen Vogelarten der besonders und streng geschützten Arten oder deren Lebensstätten vor Beeinträchtigungen können daher nach den §§ 3 Abs. 2 und 44 Abs. 1 BNatSchG von der zuständigen Naturschutzbehörde im Einzelfall angeordnet werden und sind nach Ermessen auf den zum Schutz notwendigen Zeitraum zu beschränken.

Großer Brachvogel, Bekassine, Kiebitz, Rohrweihe und Wachtelkönig brüten im Feuchtwiesengebiet zwischen Staden, Nieder-Mockstadt, Dauernheim und Ober-Mockstadt und ziehen dort auch ihre Jungen auf. Das Gebiet stellt ein bedeutendes Brutgebiet für diese Arten in Hessen und für den Wetteraukreis dar.

Großer Brachvogel, Kiebitz, Bekassine, Rohrweihe und Wachtelkönig sind Bodenbrüter, die sehr sensibel auf Störungen durch Spaziergänger, Freizeitsportler oder freilaufende Hunde reagieren.

Während der Reviergründung und der Brut- und Aufzuchtzeit können Störungen zur Aufgabe des Reviers oder der Gelege führen.

Das Feuchtwiesengebiet zwischen Staden, Nieder-Mockstadt, Dauernheim und Ober-Mockstadt hat durch seine Nähe zu den umliegenden Ortslagen eine hohe Bedeutung für die Naherholung. So können jederzeit Freizeitsportler, Spaziergänger und Hundehalter in diesem Bereich angetroffen werden.

Während sich die Mehrzahl der Erholungssuchenden auf den umliegenden befestigten Wegen aufhält und auch ihre Hunde nicht in den Wiesen laufen lässt, sind doch immer wieder freilaufende Hunde, Spaziergänger und Jogger mitten im Wiesengebiet zu sehen. In den zurückliegenden Jahren konnten durch die Untere Naturschutzbehörde regelmäßig erhebliche Störungen der oben genannten Vogelarten durch freilaufende Hunde, Spaziergänger und Jogger beobachtet werden. Da auf den umliegenden befestigten Wegen jederzeit die Möglichkeit zur Naherholung besteht und das Betretungsverbot des Feuchtwiesengebietes nur auf den Zeitraum vom 15. März bis zum 30. Juni 2011 beschränkt wird, ist es für Spaziergänger, Jogger und Hundehalter zumutbar, für den begrenzten Zeitraum die Flächen nicht zu betreten und auf diesen Flächen Hunde nicht frei laufen zu lassen.

In der verordneten Zeit hat die Sicherung der oben genannten Arten ein höheres öffentliches Interesse als die ungehinderte Nutzung der Landschaft für Freizeit- und Erholungszwecke.

Die sofortige Vollziehung der Anordnung liegt im besonderen öffentlichen Interesse und ist eilbedürftig.

Zum Schutz der Großen Brachvögel, Bekassinen, Kiebitze, Rohrweihen und Wachtelkönige ist die Anordnung nach den §§ 3 Abs. 2 und 44 Abs. 1 BNatSchG erforderlich.

Durch den enormen Freizeitdruck im Feuchtwiesengebiet ist eine akute Gefährdung der Bruten von Großem Brachvogel, Kiebitz, Bekassine, Rohrweihe und Wachtelkönig gegeben. In der Vergangenheit wurden dort Störungen, die zur Aufgabe von Bruten geführt haben, beobachtet.

Das Feuchtwiesengebiet gehört zum EU-Vogelschutzgebiet „5519-401 Wetterau“, in dem die streng geschützten Großen Brachvogel, Bekassinen, Kiebitze, Rohrweihen und Wachtelkönige zu schützen sind. Daher ergibt sich ein besonderes öffentliches Interesse an der sofortigen Vollziehung des Betretungsverbot.

Zum Schutz der genannten Arten ist daher die Anordnung eines sofort vollziehbaren Betretungsverbot in der Zeit der Reviergründung und der Brut- und Aufzuchtzeit erforderlich.

**Rechtsbehelfsbelehrung**

Gegen diesen Bescheid können Sie innerhalb eines Monats nach Zustellung schriftlich oder zur Niederschrift Widerspruch beim Kreisausschuss des Wetteraukreises, Fachdienst 1.5 Recht und Kommunalaufsicht, Europaplatz 1, 61169 Friedberg/Hessen, erheben.

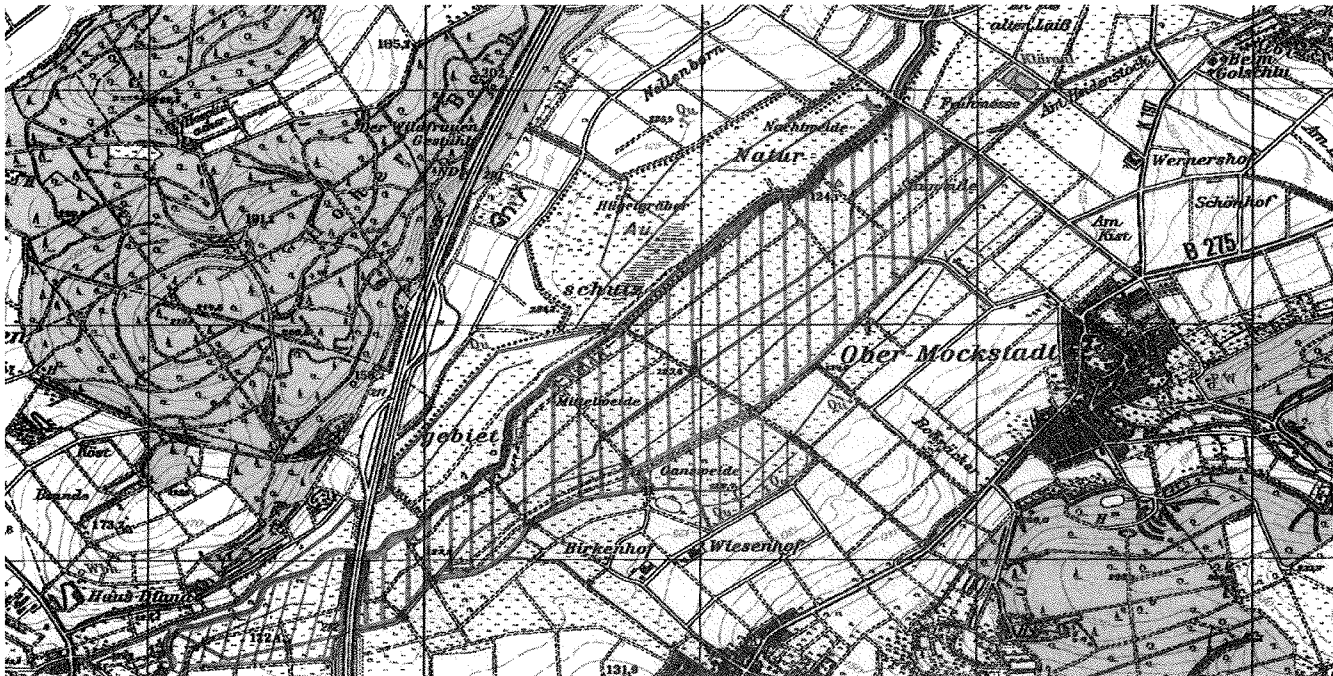
Hinweis:

Gegen die Anordnung der sofortigen Vollziehung der Schutzanordnung können Sie die Herstellung der aufschiebenden Wirkung des von Ihnen eingelegten Widerspruchs beantragen. Einen solchen Antrag können Sie an das Verwaltungsgericht Gießen, Marburger Straße 4, 35390 Gießen richten und zwar schriftlich oder mündlich zu Protokoll der Geschäftsstelle.

Friedberg, den 04.03.2011, Az.: 4.1.2/07.5-1184-9763/11

gez. Joachim Arnold  
Landrat

Karte: Schraffierte Fläche des Betretungsverbots vom 15. März bis zum 30. Juni 2011



33

### Der Kreisausschuss

#### Fachstelle 4.1.2 Naturschutz und Landschaftspflege

#### Zeitlich befristete Schutzanordnung zum Schutz von Bekassine, Kiebitz, Zwergtaucher und Rohrweihe im Gemarkungsbereich „Nachtweide“ in der Gemarkung Höchst an der Nidder

Gemäß § 44 Abs. 1 Ziffer 1 bis 3 und § 3 Abs. 1 und 2 des Bundesnaturschutzgesetzes (BNatSchG) in der Fassung vom 29.07.2009 (BGBl. I S. 2542) erlässt die Untere Naturschutzbehörde beim Kreisausschuss des Wetteraukreises folgende

#### Anordnung:

1. Zum Schutz der frei lebenden, streng geschützten Arten Bekassine, Kiebitz, Zwergtaucher und Rohrweihe ist das Betreten des Feuchtwiesengebietes zwischen der Nidder, dem Sportplatz Altenstadt und dem Vulkanradweg in der Gemarkung Höchst in der Zeit vom 15. März bis zum 30. Juni 2011 untersagt.
2. Das Betretungsverbot bezieht sich auf die Grundstücke: Gemarkung Höchst, Flur 2, Flurstück-Nr. 21, 22/1, 22/2, 23, 38/1, 38/2, 39/1, 39/2, 40-45, 119, 125, 127 teilw., 134, 135/1, 139-141, 145, 146, 148 teilw. sowie Flur 10, Flurstück-Nr. 3/3, 3/5-3/8, 3/10-3/12, 3/16, 3/17, 5/1-5/9, 6/2, 6/3, 13, 16/1, 17/1, 18 und Flur 13, Flurstück-Nr. 2, 3, 5/2, 6-8, 11-13.  
Die Flächen sind in anhängender Karte schraffiert dargestellt.
3. Ausgenommen von dem Betretungsverbot sind die befestigten Wege in der Aue und am Ortsrand von Höchst.
4. Handlungen im Rahmen der ordnungsgemäßen landwirtschaftlichen Bodennutzung und der Jagd, soweit hierbei die geschützten Vogelarten Bekassine, Kiebitz, Zwergtaucher und Rohrweihe nicht absichtlich beeinträchtigt werden, sind von dem Betretungsverbot ausgenommen, ebenso zwingend erforderliche Maßnahmen zur Überwachung, Unterhaltung und Instandsetzung der vorhandenen Ver- und Entsorgungsanlagen.
5. Die sofortige Vollziehung der Anordnung wird gemäß § 80 Abs. 2 Ziffer 4 der Verwaltungsgerichtsordnung (VwGO) vom 19.03.1991 (BGBl. I S. 686), zuletzt geändert durch Gesetz vom 21.08.2009 (BGBl. I S. 2870) im besonderen öffentlichen Interesse angeordnet.
6. Zuwiderhandlungen stellen nach § 69 Abs. 2 Ziffer 1 bis 3 BNatSchG eine Ordnungswidrigkeit dar. Ordnungswidrigkeiten können mit einer Geldbuße bis zu 50.000 Euro geahndet werden.

#### Begründung:

Bekassine, Kiebitz, Zwergtaucher und Rohrweihe sind streng geschützte Arten nach der Richtlinie 2009/147/EG des euro-

päischen Parlaments und des Rates vom 30.11.2009 über die Erhaltung der wildlebenden Vogelarten (kodifizierte Fassung - „Vogelschutzrichtlinie“ - Vogelschutz-RL) (ABl. L 20 vom 26.01.2010, S. 7).

Nach § 44 Abs. 1 Ziffer 1 BNatSchG ist es verboten, wild lebenden Tiere der besonders geschützten Arten nachzustellen, sie zu fangen, zu verletzen oder zu töten oder ihre Entwicklungsformen (zum Beispiel Eier oder Küken) aus der Natur zu entnehmen, zu beschädigen oder zu zerstören.

Gemäß § 44 Abs. 1 Ziffer 2 BNatSchG ist es weitergehend verboten, wild lebende Tiere der streng geschützten Arten und der europäischen Vogelarten unter anderem während der Fortpflanzungs- und Aufzuchtzeiten erheblich zu stören. Eine erhebliche Störung liegt vor, wenn sich durch die Störung der Erhaltungszustand der lokalen Population einer Art verschlechtert.

Und nach § 44 Abs. 1 Ziffer 3 BNatSchG ist es zudem verboten, Fortpflanzungs- und Ruhestätten der wild lebenden Tiere der besonders geschützten Arten aus der Natur zu entnehmen, zu beschädigen oder zu zerstören.

Nach § 3 Abs. 2 BNatSchG treffen die für Naturschutz und Landschaftspflege zuständigen Behörden nach pflichtgemäßem Ermessen die im Einzelfall erforderlichen Maßnahmen, um die Einhaltung unter anderem der artenschutzrechtlichen Vorschriften des Bundesnaturschutzgesetzes sicherzustellen.

Gemäß § 3 Abs. 1 Ziffer 1 BNatSchG in Verbindung mit § 2 Abs. 1 des Hessischen Ausführungsgesetzes zum Bundesnaturschutzgesetz (HAGBNatSchG) vom 20.12.2010 (GVBl. I S. 629) ist die Untere Naturschutzbehörde beim Kreisausschuss des Wetteraukreises die zuständige Naturschutzbehörde.

Besondere Maßnahmen zum Schutz frei lebender Tiere und der europäischen Vogelarten der besonders und streng geschützten Arten oder deren Lebensstätten vor Beeinträchtigungen können daher nach den §§ 3 Abs. 2 und 44 Abs. 1 BNatSchG von der zuständigen Naturschutzbehörde im Einzelfall angeordnet werden und sind nach Ermessen auf den zum Schutz notwendigen Zeitraum zu beschränken.

Bekassine, Kiebitz, Zwergtaucher und Rohrweihe brüten im Feuchtwiesengebiet zwischen der Nidder, dem Sportplatz Altenstadt und dem Vulkanradweg in der Gemarkung Höchst und ziehen dort auch ihre Jungen auf. Das Gebiet stellt ein bedeutendes Brutgebiet für diese Arten in Hessen und für den Wetteraukreis dar. Kiebitz, Bekassine, Zwergtaucher und Rohrweihe sind Bodenbrüter, die sehr sensibel auf Störungen durch Spaziergänger, Freizeitsportler oder freilaufende Hunde reagieren. Während der Reviergründung und der Brut- und Aufzuchtzeit können Störungen zur Aufgabe des Reviers oder der Gelege führen.

Das Feuchtwiesengebiet zwischen der Nidder, dem Sportplatz Altenstadt und dem Vulkanradweg in der Gemarkung Höchst

hat durch seine Nähe zur Ortslage Höchst und Altenstadt eine hohe Bedeutung für die Naherholung. So können jederzeit Freizeisportler, Spaziergänger und Hundehalter in diesem Bereich angetroffen werden.

Während sich die Mehrzahl der Erholungssuchenden auf den umliegenden befestigten Wegen aufhält und auch ihre Hunde nicht in den Wiesen laufen lässt, sind doch immer wieder freilaufende Hunde, Spaziergänger und Jogger mitten im Wiesengebiet zu sehen. In den zurückliegenden Jahren konnten durch die Untere Naturschutzbehörde regelmäßig erhebliche Störungen der oben genannten Vogelarten durch freilaufende Hunde, Spaziergänger und Jogger beobachtet werden.

Da auf den umliegenden befestigten Wegen jederzeit die Möglichkeit zur Naherholung besteht und das Betretungsverbot des Feuchtwiesengebietes nur auf den Zeitraum vom 15. März bis zum 30. Juni 2011 beschränkt wird, ist es für Spaziergänger, Jogger und Hundehalter zumutbar, für den begrenzten Zeitraum die Flächen nicht zu betreten und auf diesen Flächen Hunde nicht frei laufen zu lassen.

In der verordneten Zeit hat die Sicherung der oben genannten Arten ein höheres öffentliches Interesse als die ungehinderte Nutzung der Landschaft für Freizeit- und Erholungszwecke.

Die sofortige Vollziehung der Anordnung liegt im besonderen öffentlichen Interesse und ist eilbedürftig.

Zum Schutz der Bekassinen, Kiebitze, Zwergtaucher und Rohrweihen ist die Anordnung nach den §§ 3 Abs. 2 und 44 Abs. 1 BNatSchG erforderlich.

Durch den enormen Freizeitdruck im Feuchtwiesengebiet ist eine akute Gefährdung der Bruten von Bekassine, Kiebitz,

Zwergtaucher und Rohrweihe gegeben. In der Vergangenheit wurden dort Störungen, die zur Aufgabe von Bruten geführt haben, beobachtet.

Das Feuchtwiesengebiet gehört zum EU-Vogelschutzgebiet „5519-401 Wetterau“, in dem die streng geschützten Bekassinen, Kiebitze, Zwergtaucher und Rohrweihen zu schützen sind. Daher ergibt sich ein besonderes öffentliches Interesse an der sofortigen Vollziehung des Betretungsverbot.

Zum Schutz der genannten Arten ist daher die Anordnung eines sofort vollziehbaren Betretungsverbot in der Zeit der Reviergründung und der Brut- und Aufzuchtzeit erforderlich.

#### Rechtsbehelfsbelehrung

Gegen diesen Bescheid können Sie innerhalb eines Monats nach Zustellung schriftlich oder zur Niederschrift Widerspruch beim Kreisausschuss des Wetteraukreises, Fachdienst 1.5 Recht und Kommunalaufsicht, Europaplatz 1, 61169 Friedberg/Hessen, erheben.

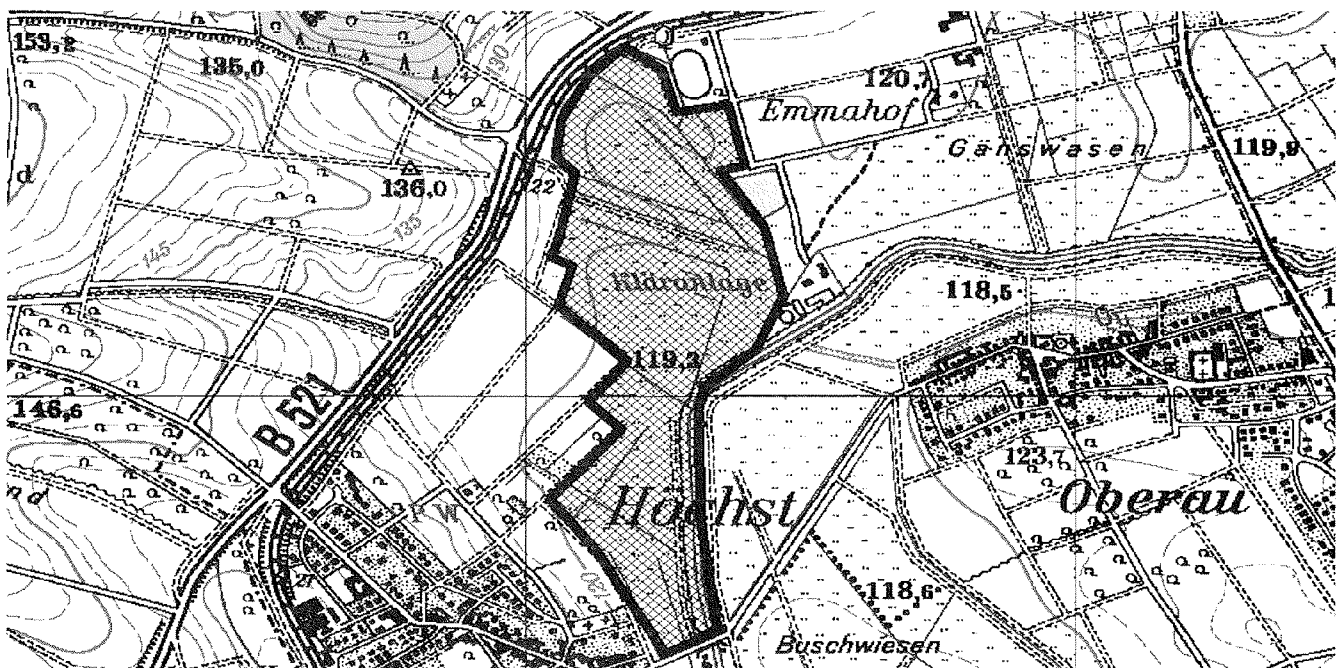
Hinweis:

Gegen die Anordnung der sofortigen Vollziehung der Schutzanordnung können Sie die Herstellung der aufschiebenden Wirkung des von Ihnen eingelegten Widerspruchs beantragen. Einen solchen Antrag können Sie an das Verwaltungsgericht Gießen, Marburger Straße 4, 35390 Gießen richten und zwar schriftlich oder mündlich zu Protokoll der Geschäftsstelle.

Friedberg, den 04.03.2011, Az.: 4.1.2/01.3-1184-9764/11

gez. Joachim Arnold  
Landrat

Karte: Schraffierte Fläche des Betretungsverbot vom 15. März bis zum 30. Juni 2011



34

#### Der Kreisausschuss Fachstelle 4.1.2 Naturschutz und Landschaftspflege

#### Zeitlich befristete Schutzanordnung zum Schutz von Weißstorch, Bekassine, Kiebitz und Rohrweihe im Gemarkungsbereich „Niederwiesen“ in den Gemarkung Ilbenstadt

Gemäß § 44 Abs. 1 Ziffer 1 bis 3 und § 3 Abs. 1 und 2 des Bundesnaturschutzgesetzes (BNatSchG) in der Fassung vom 29.07.2009 (BGBl. I S. 2542) erlässt die Untere Naturschutzbehörde beim Kreisausschuss des Wetteraukreises folgende

#### Anordnung:

1. Zum Schutz der frei lebenden, streng geschützten Arten Weißstorch, Bekassine, Kiebitz und Rohrweihe ist das Betreten des Feuchtwiesengebietes „Niederwiesen“ in der Niddaau südlich der Ortslage Ilbenstadt im östlichen Teil des Renaturierungsgebietes in der Zeit vom 15. März bis zum 30. Juni 2011 untersagt.
2. Das Betretungsverbot bezieht sich auf die Grundstücke: Gemarkung Ilbenstadt, Flur 7, Flurstück-Nr. 4/3, 5, 6, 7, 8, 9, 13, 15/5 und Flur 9, Flurstück-Nr. 2/1 und 32.

Die Flächen sind in anhängender Karte schraffiert dargestellt.

3. Ausgenommen von dem Betretungsverbot sind die Wege an den Grenzen des Gebietes.
4. Handlungen im Rahmen der ordnungsgemäßen landwirtschaftlichen Bodennutzung und der Jagd, soweit hierbei die geschützten Vogelarten Weißstorch, Bekassine, Kiebitz und Rohrweihe nicht absichtlich beeinträchtigt werden, sind von dem Betretungsverbot ausgenommen, ebenso zwingend erforderliche Maßnahmen zur Überwachung, Unterhaltung und Instandsetzung der vorhandenen Ver- und Entsorgungsanlagen.
5. Die sofortige Vollziehung der Anordnung wird gemäß § 80 Abs. 2 Ziffer 4 der Verwaltungsgerichtsordnung (VwGO) vom 19.03.1991 (BGBl. I S. 686), zuletzt geändert durch Gesetz vom 21.08.2009 (BGBl. I S. 2870) im besonderen öffentlichen Interesse angeordnet.
6. Zuwiderhandlungen stellen nach § 69 Abs. 2 Ziffer 1 bis 3 BNatSchG eine Ordnungswidrigkeit dar. Ordnungswidrigkeiten können mit einer Geldbuße bis zu 50.000 Euro geahndet werden.

### Begründung:

Weißstorch, Bekassine, Kiebitz und Rohrweihe sind streng geschützte Arten nach der Richtlinie 2009/147/EG des europäischen Parlaments und des Rates vom 30.11.2009 über die Erhaltung der wildlebenden Vogelarten (kodifizierte Fassung - „Vogelschutzrichtlinie“ - Vogelschutz-RL) (ABl. L 20 vom 26.01.2010, S. 7).

Nach §44 Abs. 1 Ziffer 1 BNatSchG ist es verboten, wild lebenden Tiere der besonders geschützten Arten nachzustellen, sie zu fangen, zu verletzen oder zu töten oder ihre Entwicklungsformen (zum Beispiel Eier oder Küken) aus der Natur zu entnehmen, zu beschädigen oder zu zerstören.

Gemäß §44 Abs. 1 Ziffer 2 BNatSchG ist es weitergehend verboten, wild lebende Tiere der streng geschützten Arten und der europäischen Vogelarten unter anderem während der Fortpflanzungs- und Aufzuchtzeiten erheblich zu stören. Eine erhebliche Störung liegt vor, wenn sich durch die Störung der Erhaltungszustand der lokalen Population einer Art verschlechtert.

Und nach §44 Abs. 1 Ziffer 3 BNatSchG ist es zudem verboten, Fortpflanzungs- und Ruhestätten der wild lebenden Tiere der besonders geschützten Arten aus der Natur zu entnehmen, zu beschädigen oder zu zerstören.

Nach §3 Abs. 2 BNatSchG treffen die für Naturschutz und Landschaftspflege zuständigen Behörden nach pflichtgemäßem Ermessen die im Einzelfall erforderlichen Maßnahmen, um die Einhaltung unter anderem der artenschutzrechtlichen Vorschriften des Bundesnaturschutzgesetzes sicherzustellen.

Gemäß §3 Abs. 1 Ziffer 1 BNatSchG in Verbindung mit §2 Abs. 1 des Hessischen Ausführungsgesetzes zum Bundesnaturschutzgesetz (HAGBNatSchG) vom 20.12.2010 (GVBl. I S. 629) ist die Untere Naturschutzbehörde beim Kreis Ausschuss des Wetteraukreises die zuständige Naturschutzbehörde.

Besondere Maßnahmen zum Schutz frei lebender Tiere und der europäischen Vogelarten der besonders und streng geschützten Arten oder deren Lebensstätten vor Beeinträchtigungen können daher nach den §§3 Abs. 2 und 44 Abs. 1 BNatSchG von der zuständigen Naturschutzbehörde im Einzelfall angeordnet werden und sind nach Ermessen auf den zum Schutz notwendigen Zeitraum zu beschränken.

Weißstorch, Bekassine, Kiebitz und Rohrweihe brüten im Feuchtwiesengebiet „Niederwiesen“ südlich Ilbenstadt und ziehen dort auch ihre Jungen auf. Das Gebiet stellt ein bedeutendes Brutgebiet für diese Arten in Hessen und für den Wetteraukreis dar. Kiebitz, Bekassine und Rohrweihe sind Bodenbrüter, die sehr sensibel auf Störungen durch Spaziergänger, Freizeitsportler oder freilaufende Hunde reagieren. Während der Reviergründung und der Brut- und Aufzuchtzeit können Störungen zur Aufgabe des Reviers oder der Gelege führen.

Das Feuchtwiesengebiet „Niederwiesen“ hat durch seine Nähe zur Ortslage Ilbenstadt eine hohe Bedeutung für die Naherholung. So können jederzeit Freizeitsportler, Spaziergänger und Hundehalter in diesem Bereich angetroffen werden.

Während sich die Mehrzahl der Erholungssuchenden auf den umliegenden befestigten Wegen aufhält und auch ihre Hunde nicht in den Wiesen laufen lässt, sind doch immer wieder freilaufende Hunde, Spaziergänger und Jogger mitten im Wiesengebiet zu sehen. In den zurückliegenden Jahren konnten durch die Untere Naturschutzbehörde regelmäßig erhebliche Störungen der oben genannten Vogelarten durch freilaufende Hunde, Spaziergänger und Jogger beobachtet werden.

Da auf den umliegenden befestigten Wegen jederzeit die Möglichkeit zur Naherholung besteht und das Betretungsverbot des Feuchtwiesengebietes nur auf den Zeitraum vom 15. März bis zum 30. Juni 2011 beschränkt wird, ist es für Spaziergänger, Jogger und Hundehalter zumutbar, für den begrenzten Zeitraum die Flächen nicht zu betreten und auf diesen Flächen Hunde nicht frei laufen zu lassen.

In der verordneten Zeit hat die Sicherung der oben genannten Arten ein höheres öffentliches Interesse als die ungehinderte Nutzung der Landschaft für Freizeit- und Erholungszwecke.

Die sofortige Vollziehung der Anordnung liegt im besonderen öffentlichen Interesse und ist eilbedürftig.

Zum Schutz der Weißstörche, Bekassinen, Kiebitze und Rohrweihen ist die Anordnung nach den §§3 Abs. 2 und 44 Abs. 1 BNatSchG erforderlich.

Durch den enormen Freizeitdruck im Feuchtwiesengebiet ist eine akute Gefährdung der Bruten von Weißstorch, Bekassine, Kiebitz und Rohrweihe gegeben. In der Vergangenheit wurden dort Störungen, die zur Aufgabe von Bruten geführt haben, beobachtet.

Das Feuchtwiesengebiet gehört zum EU-Vogelschutzgebiet „5519-401 Wetterau“, in dem die streng geschützten Weißstörche, Bekassinen, Kiebitze und Rohrweihen zu schützen sind. Daher ergibt sich ein besonderes öffentliches Interesse an der sofortigen Vollziehung des Betretungsverbotes.

Zum Schutz der genannten Arten ist daher die Anordnung eines sofort vollziehbaren Betretungsverbotes in der Zeit der Reviergründung und der Brut- und Aufzuchtzeit erforderlich.

### Rechtsbehelfsbelehrung

Gegen diesen Bescheid können Sie innerhalb eines Monats nach Zustellung schriftlich oder zur Niederschrift Widerspruch beim Kreis Ausschuss des Wetteraukreises, Fachdienst 1.5 Recht und Kommunalaufsicht, Europaplatz 1, 61169 Friedberg/Hessen, erheben.

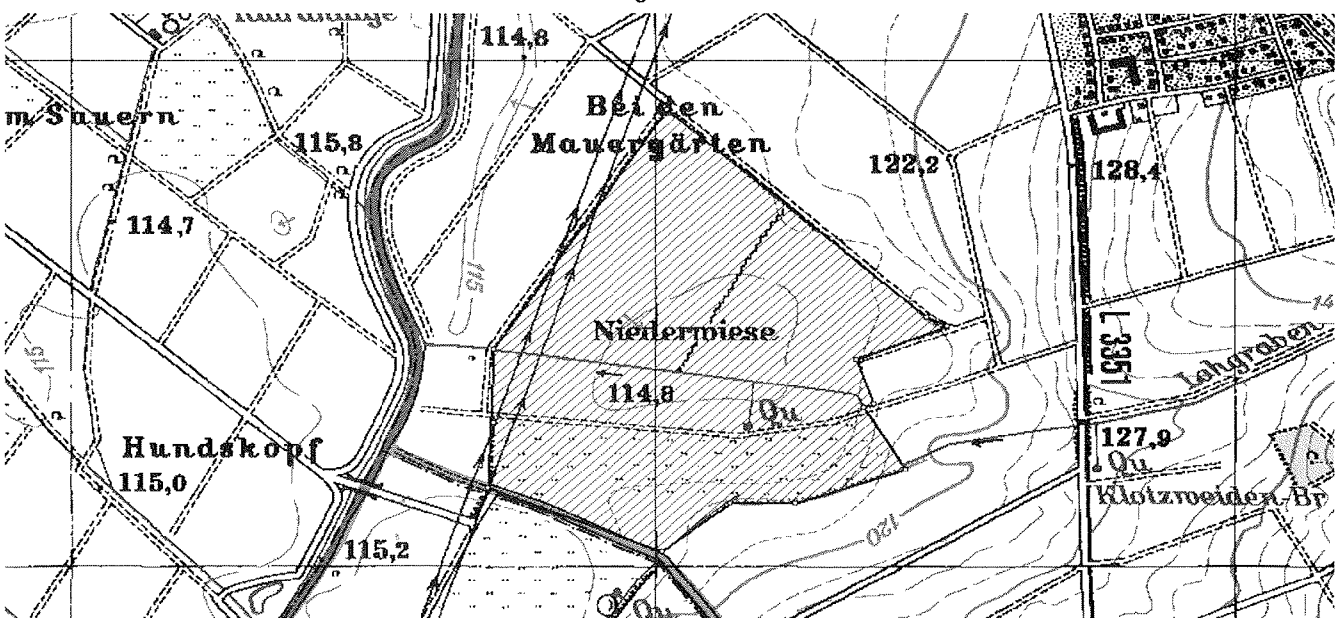
Hinweis:

Gegen die Anordnung der sofortigen Vollziehung der Schutzanordnung können Sie die Herstellung der aufschiebenden Wirkung des von Ihnen eingelegten Widerspruchs beantragen. Einen solchen Antrag können Sie an das Verwaltungsgericht Gießen, Marburger Straße 4, 35390 Gießen richten und zwar schriftlich oder mündlich zu Protokoll der Geschäftsstelle.

Friedberg, den 04.03.2011, Az.: 4.1.2/17.3-1184-9765/11

gez. Joachim Arnold  
Landrat

Karte: Schraffierte Fläche des Betretungsverbots vom 15. März bis zum 30. Juni 2011



## Der Kreisausschuss

## Fachstelle 4.1.2 Naturschutz und Landschaftspflege

**Zeitlich befristete Schutzanordnung zum Schutz von Bekassine, Kiebitz, Wasserralle und Schwarzkehlchen im Gemarkungsbereich „Stockborn“ in den Gemarkungen Gettenau und Bingenheim**

Gemäß § 44 Abs. 1 Ziffer 1 bis 3 und § 3 Abs. 1 und 2 des Bundesnaturschutzgesetzes (BNatSchG) in der Fassung vom 29.07.2009 (BGBl. I S. 2542) erlässt die Untere Naturschutzbehörde beim Kreisausschuss des Wetteraukreises folgende

**Anordnung:**

1. Zum Schutz der frei lebenden, streng geschützten Arten Bekassine, Kiebitz, Wasserralle und Schwarzkehlchen ist das Betreten des Feuchtwiesengebietes zwischen dem Radweg Gettenau - Bingenheim entlang der L 3188, der Horloff nördlich der Brücke L 3188, dem Talrand entlang der Horloffau nordwestlich Bingenheim und der Gemarkungsgrenze zu Echzell in den Gemarkungen Gettenau und Bingenheim in der Zeit vom 15. März bis zum 30. Juni 2011 untersagt.
2. Das Betretungsverbot bezieht sich auf die Grundstücke: Gemarkung Gettenau, Flur 8, Flurstück-Nr. 31-37, 45, 46/2, 47-52, 54-61, sowie Gemarkung Bingenheim, Flur 12, Flurstück-Nr. 221/3, 222-230. Die Flächen sind in anhängender Karte schraffiert dargestellt.
3. Ausgenommen von dem Betretungsverbot sind der Rad- und Fußweg an der L 3188, der Grasweg entlang des Talrandes der Horloff nordwestlich Bingenheim, die Graswege in der Horloffau in der Gemarkung Echzell sowie die Graswege westlich der Horloff.
4. Handlungen im Rahmen der ordnungsgemäßen landwirtschaftlichen Bodennutzung und der Jagd, soweit hierbei die geschützten Vogelarten Bekassine, Kiebitz, Wasserralle und Schwarzkehlchen nicht absichtlich beeinträchtigt werden, sind von dem Betretungsverbot ausgenommen, ebenso zwingend erforderliche Maßnahmen zur Überwachung, Unterhaltung und Instandsetzung der vorhandenen Ver- und Entsorgungsanlagen.
5. Die sofortige Vollziehung der Anordnung wird gemäß § 80 Abs. 2 Ziffer 4 der Verwaltungsgerichtsordnung (VwGO) vom 19.03.1991 (BGBl. I S. 686), zuletzt geändert durch Gesetz vom 21.08.2009 (BGBl. I S. 2870) im besonderen öffentlichen Interesse angeordnet.
6. Zuwiderhandlungen stellen nach § 69 Abs. 2 Ziffer 1 bis 3 BNatSchG eine Ordnungswidrigkeit dar. Ordnungswidrigkeiten können mit einer Geldbuße bis zu 50.000 Euro geahndet werden.

**Begründung:**

Bekassine, Kiebitz, Wasserralle und Schwarzkehlchen sind streng geschützte Arten nach der Richtlinie 2009/147/EG des europäischen Parlaments und des Rates vom 30.11.2009 über die Erhaltung der wildlebenden Vogelarten (kodifizierte Fassung - „Vogelschutzrichtlinie“ - Vogelschutz-RL) (ABl. L 20 vom 26.01.2010, S. 7).

Nach § 44 Abs. 1 Ziffer 1 BNatSchG ist es verboten, wild lebenden Tiere der besonders geschützten Arten nachzustellen, sie zu fangen, zu verletzen oder zu töten oder ihre Entwicklungsformen (zum Beispiel Eier oder Küken) aus der Natur zu entnehmen, zu beschädigen oder zu zerstören.

Gemäß § 44 Abs. 1 Ziffer 2 BNatSchG ist es weitergehend verboten, wild lebende Tiere der streng geschützten Arten und der europäischen Vogelarten unter anderem während der Fortpflanzungs- und Aufzuchtzeiten erheblich zu stören. Eine erhebliche Störung liegt vor, wenn sich durch die Störung der Erhaltungszustand der lokalen Population einer Art verschlechtert.

Und nach § 44 Abs. 1 Ziffer 3 BNatSchG ist es zudem verboten, Fortpflanzungs- und Ruhestätten der wild lebenden Tiere der besonders geschützten Arten aus der Natur zu entnehmen, zu beschädigen oder zu zerstören.

Nach § 3 Abs. 2 BNatSchG treffen die für Naturschutz und Landschaftspflege zuständigen Behörden nach pflichtgemäßem Ermessen die im Einzelfall erforderlichen Maßnahmen, um die Einhaltung unter anderem der artenschutzrechtlichen Vorschriften des Bundesnaturschutzgesetzes sicherzustellen.

Gemäß § 3 Abs. 1 Ziffer 1 BNatSchG in Verbindung mit § 2 Abs. 1 des Hessischen Ausführungsgesetzes zum Bundesnaturschutzgesetz (HAGBNatSchG) vom 20.12.2010 (GVBl. I S. 629)

ist die Untere Naturschutzbehörde beim Kreisausschuss des Wetteraukreises die zuständige Naturschutzbehörde.

Besondere Maßnahmen zum Schutz frei lebender Tiere und der europäischen Vogelarten der besonders und streng geschützten Arten oder deren Lebensstätten vor Beeinträchtigungen können daher nach den §§ 3 Abs. 2 und 44 Abs. 1 BNatSchG von der zuständigen Naturschutzbehörde im Einzelfall angeordnet werden und sind nach Ermessen auf den zum Schutz notwendigen Zeitraum zu beschränken.

Bekassine, Kiebitz, Wasserralle und Schwarzkehlchen brüten im Feuchtwiesengebiet zwischen Gettenau, Echzell und Bingenheim und ziehen dort auch ihre Jungen auf. Es stellt ein bedeutendes Brutgebiet für diese Arten in Hessen und für den Wetteraukreis dar. Bekassine, Kiebitz, Wasserralle und Schwarzkehlchen sind Bodenbrüter, die sehr sensibel auf Störungen durch Spaziergänger, Freizeitsportler oder freilaufende Hunde reagieren. Während der Reviergründung und der Brut- und Aufzuchtzeit können Störungen zur Aufgabe des Reviers oder der Gelege führen.

Das Feuchtwiesengebiet zwischen Gettenau, Echzell und Bingenheim hat durch seine Nähe zu den umliegenden Ortslagen eine hohe Bedeutung für die Naherholung. So können jederzeit Freizeitsportler, Spaziergänger und Hundehalter in diesem Bereich angetroffen werden.

Während sich die Mehrzahl der Erholungssuchenden auf den umliegenden befestigten Wegen aufhält und auch ihre Hunde nicht in den Wiesen laufen lässt, sind doch immer wieder freilaufende Hunde, Spaziergänger und Jogger mitten im Wiesengebiet zu sehen. In den zurückliegenden Jahren konnten durch die Untere Naturschutzbehörde regelmäßig erhebliche Störungen der oben genannten Vogelarten durch freilaufende Hunde, Spaziergänger und Jogger beobachtet werden.

Da auf den umliegenden befestigten Wegen jederzeit die Möglichkeit zur Naherholung besteht und das Betretungsverbot des Feuchtwiesengebietes nur auf den Zeitraum vom 15. März bis zum 30. Juni 2011 beschränkt wird, ist es für Spaziergänger, Jogger und Hundehalter zumutbar, für den begrenzten Zeitraum die Flächen nicht zu betreten und auf diesen Flächen Hunde nicht frei laufen zu lassen.

In der verordneten Zeit hat die Sicherung der oben genannten Arten ein höheres öffentliches Interesse als die ungehinderte Nutzung der Landschaft für Freizeit- und Erholungszwecke.

Die sofortige Vollziehung der Anordnung liegt im besonderen öffentlichen Interesse und ist eilbedürftig.

Zum Schutz der Arten Bekassine, Kiebitz, Wasserralle und Schwarzkehlchen ist die Anordnung nach den §§ 3 Abs. 2 und 44 Abs. 1 BNatSchG erforderlich.

Durch den enormen Freizeitdruck im Feuchtwiesengebiet ist eine akute Gefährdung der Bruten von Bekassine, Kiebitz, Wasserralle und Schwarzkehlchen gegeben. In der Vergangenheit wurden dort Störungen, die zur Aufgabe von Bruten geführt haben, beobachtet.

Das Feuchtwiesengebiet gehört zum EU-Vogelschutzgebiet „5519-401 Wetterau“, in dem die streng geschützten Arten Bekassine, Kiebitz, Wasserralle und Schwarzkehlchen zu schützen sind.

Daher ergibt sich ein besonderes öffentliches Interesse an der sofortigen Vollziehung des Betretungsverbot.

Zum Schutz der genannten Arten ist daher die Anordnung eines sofort vollziehbaren Betretungsverbot in der Zeit der Reviergründung und der Brut- und Aufzuchtzeit erforderlich.

**Rechtsbehelfsbelehrung**

Gegen diesen Bescheid können Sie innerhalb eines Monats nach Zustellung schriftlich oder zur Niederschrift Widerspruch beim Kreisausschuss des Wetteraukreises, Fachdienst 1.5 Recht und Kommunalaufsicht, Europaplatz 1, 61169 Friedberg/Hessen, erheben.

**Hinweis:**

Gegen die Anordnung der sofortigen Vollziehung der Schutzanordnung können Sie die Herstellung der aufschiebenden Wirkung des von Ihnen eingelegten Widerspruchs beantragen. Einen solchen Antrag können Sie an das Verwaltungsgericht Gießen, Marburger Straße 4, 35390 Gießen richten und zwar schriftlich oder mündlich zu Protokoll der Geschäftsstelle.

Friedberg, den 04.03.2011, Az.: 4.1.2/06.4-1184-9766/11

gez. Joachim Arnold  
Landrat

Karte: Schraffierte Fläche des Betretungsverbots vom 15. März bis zum 30. Juni 2011

