

AMTLICHE BEKANNTMACHUNGEN FÜR DEN WETTERAUKREIS

– AMTSBLATT –

Herausgeber: Der Kreisausschuß des Wetteraukreises in Friedberg/Hessen, Europaplatz

Die Amtlichen Bekanntmachungen erscheinen wöchentlich. Das Amtsblatt kann über den Herausgeber bezogen werden und im Jahresabonnement zu einem Preis von 31,00 EUR, als Einzel exemplar zum Preise von 0,58 EUR. Portokosten und Mehrwertsteuer jeweils eingeschlossen. Druck bei: Petermann GZW, Bad Nauheim

45. Jahrgang

Ausgabetag: Donnerstag, 10.3.2016

Nr. 10

28

Fachstelle 4.1.2 Naturschutz und Landschaftspflege

Zeitlich befristete Schutzanordnung zum Schutz von Weißstorch, Großem Brachvogel, Kiebitz, Zwergtaucher, Reiherente und Graugans im Gemarkungsbereich „Au“ in den Gemarkungen Hainchen und Düdelsheim

Gemäß § 44 Abs. 1 Ziffer 1 bis 3 und § 3 Abs. 1 und 2 des Gesetzes zur Neuregelung des Rechts des Naturschutzes und der Landschaftspflege (Bundesnaturschutzgesetz - BNatSchG) vom 29.07.2009 (BGBl. I S. 2542), zuletzt geändert durch Gesetz vom 18.07.2014 (BGBl. I S. 954), in Verbindung mit § 2 Abs. 1 und 2 Ziffer 5a des Hessischen Ausführungsgesetzes zum Bundesnaturschutzgesetz (HAGBNatSchG) vom 20.12.2010 (GVBl. I S. 629), zuletzt geändert durch Artikel 2 des Gesetzes vom 27.06.2013 (GVBl. S. 458), erlässt die Fachstelle Naturschutz und Landschaftspflege beim Kreisausschuß des Wetteraukreises als untere Naturschutzbehörde folgende

Anordnung:

Zum Schutz der frei lebenden, streng geschützten Arten Weißstorch, Großer Brachvogel, Kiebitz, Zwergtaucher, Reiherente und Graugans ist das Betreten des Feuchtwiesengebietes zwischen dem Seemenbach, dem Naturschutzgebiet „Im Russland und in der Kuhweide bei Lindheim“, dem Weg an der Seemenbachbrücke an der Kläranlage und den Wegen am südlichen Auenrand in den Gemarkungen Düdelsheim und Hainchen in der Zeit vom 01. März bis zum 30. Juni 2016 untersagt.

Das Betretungsverbot bezieht sich auf die Grundstücke:

- Gemarkung Düdelsheim, Flur 26, Flurstück-Nr. 65/1, 66/1, 67, 68/1, 69-73, 82, 84-86, und
- Gemarkung Hainchen, Flur 8, Flurstück-Nr. 108, 109/1-112/2, 117.

Die Flächen sind in anhängender Karte schraffiert dargestellt.

Handlungen im Rahmen der ordnungsgemäßen landwirtschaftlichen Bodennutzung und der Jagd, soweit hierbei die geschützten Vogelarten Weißstorch, Großer Brachvogel, Kiebitz, Zwergtaucher, Reiherente und Graugans nicht absichtlich beeinträchtigt werden, sind von dem Betretungsverbot ausgenommen, ebenso zwingend erforderliche Maßnahmen zur Überwachung, Unterhaltung und Instandsetzung der vorhandenen Ver- und Entsorgungsanlagen.

Die sofortige Vollziehung der Anordnung wird gemäß § 80 Abs. 2 Ziffer 4 der Verwaltungsgerichtsordnung (VwGO) vom 19.03.1991 (BGBl. I S. 686), zuletzt geändert durch Gesetz vom 21.08.2009 (BGBl. I S. 2870), im besonderen öffentlichen Interesse angeordnet.

Zuwiderhandlungen stellen nach § 69 Abs. 2 Ziffer 1 bis 3 BNatSchG eine Ordnungswidrigkeit dar. Ordnungswidrigkeiten können mit einer Geldbuße bis zu 50.000 Euro geahndet werden.

Begründung:

Weißstorch, Großer Brachvogel, Kiebitz, Zwergtaucher, Reiherente und Graugans sind streng geschützte Arten nach der Richtlinie 2009/147/EG des europäischen Parlaments und des Rates vom 30.11.2009 über die Erhaltung der wildlebenden Vogelarten (kodifizierte Fassung - „Vogelschutzrichtlinie“ - Vogelschutz-RL) (ABl. L 20 vom 26.01.2010, S. 7).

Nach § 44 Abs. 1 Ziffer 1 BNatSchG ist es verboten, wild lebende Tiere der besonders geschützten Arten nachzustellen, sie zu fangen, zu verletzen oder zu töten oder ihre Entwicklungsformen (zum Beispiel Eier oder Küken) aus der Natur zu entnehmen, zu beschädigen oder zu zerstören.

Gemäß § 44 Abs. 1 Ziffer 2 BNatSchG ist es weitergehend verboten, wild lebende Tiere der streng geschützten Arten und der europäischen Vogelarten unter anderem während der Fortpflanzungs- und Aufzuchtzeiten erheblich zu stören. Eine erhebliche

Störung liegt vor, wenn sich durch die Störung der Erhaltungszustand der lokalen Population einer Art verschlechtert.

Und nach § 44 Abs. 1 Ziffer 3 BNatSchG ist es zudem verboten, Fortpflanzungs- und Ruhestätten der wild lebenden Tiere der besonders geschützten Arten aus der Natur zu entnehmen, zu beschädigen oder zu zerstören.

Nach § 3 Abs. 2 BNatSchG treffen die für Naturschutz und Landschaftspflege zuständigen Behörden nach pflichtgemäßem Ermessen die im Einzelfall erforderlichen Maßnahmen, um die Einhaltung unter anderem der artenschutzrechtlichen Vorschriften des Bundesnaturschutzgesetzes sicherzustellen. Besondere Maßnahmen zum Schutz frei lebender Tiere und der europäischen Vogelarten der besonders und streng geschützten Arten oder deren Lebensstätten vor Beeinträchtigungen können daher in Verbindung mit § 44 Abs. 1 BNatSchG von der zuständigen Naturschutzbehörde im Einzelfall angeordnet werden und sind nach Ermessen auf den zum Schutz notwendigen Zeitraum zu beschränken.

Gemäß § 3 Abs. 1 BNatSchG in Verbindung mit § 2 Abs. 1 und 2 Ziffer 2a Spiegelstrich aa HAGBNatSchG ist die Fachstelle Naturschutz und Landschaftspflege beim Kreisausschuß des Wetteraukreises als untere Naturschutzbehörde die zuständige Behörde für den Vollzug des Naturschutzrechts im Wetteraukreis.

Weißstorch, Großer Brachvogel, Kiebitz, Zwergtaucher, Reiherente und Graugans brüten im Feuchtwiesengebiet zwischen dem Seemenbach, dem Naturschutzgebiet „Im Russland und in der Kuhweide bei Lindheim“, dem Weg an der Seemenbachbrücke an der Kläranlage und den Wegen am südlichen Auenrand in den Gemarkungen Düdelsheim und Hainchen und ziehen dort auch ihre Jungen auf. Das Gebiet stellt ein bedeutendes Brutgebiet für diese Arten in Hessen und für den Wetteraukreis dar. Weißstorch, Großer Brachvogel, Kiebitz, Zwergtaucher, Reiherente und Graugans reagieren sehr sensibel auf Störungen durch Spaziergänger, Erholungssuchende, Freizeitsportler oder freilaufende Hunde. Während der Reviergründung und der Brut- und Aufzuchtzeit können Störungen zur Aufgabe des Reviers oder der Gelege führen.

Das Feuchtwiesengebiet zwischen dem Seemenbach, dem Naturschutzgebiet „Im Russland und in der Kuhweide bei Lindheim“, dem Weg an der Seemenbachbrücke an der Kläranlage und den Wegen am südlichen Auenrand in den Gemarkungen Düdelsheim und Hainchen hat durch seine Nähe zur Ortslage Düdelsheim eine hohe Bedeutung für die Naherholung. So können jederzeit Freizeitsportler, Spaziergänger und Hundehalter in diesem Bereich angetroffen werden.

Während sich die Mehrzahl der Erholungssuchenden auf den umliegenden befestigten Wegen aufhält und auch ihre Hunde nicht in den Wiesen laufen lässt, sind doch immer wieder freilaufende Hunde, Spaziergänger und Jogger mitten im Wiesengebiet zu sehen. In den zurückliegenden Jahren konnten durch die Fachstelle Naturschutz und Landschaftspflege beim Kreisausschuß des Wetteraukreises regelmäßig erhebliche Störungen der oben genannten Vogelarten durch freilaufende Hunde, Spaziergänger und Jogger beobachtet werden.

Da auf den umliegenden befestigten Wegen jederzeit die Möglichkeit zur Naherholung besteht und das Betretungsverbot des Feuchtwiesengebietes nur auf den Zeitraum vom 01. März bis zum 30. Juni 2016 beschränkt wird, ist es für Spaziergänger, Jogger und Hundehalter zumutbar, auf den begrenzten Zeitraum die Flächen nicht zu betreten und für diesen Flächen Hunde nicht frei laufen zu lassen.

In der verordneten Zeit hat die Sicherung der oben genannten Arten ein höheres öffentliches Interesse als die ungehinderte Nutzung der Landschaft für Freizeit- und Erholungszwecke.

Auf Grund der oben gemachten Ausführungen ist eine aktuelle Gefährdung der aufgeführten, streng geschützten Vogelarten

vorhanden. Die Anordnung des Betretungsverbotes ist eine unaufschiebbare Maßnahme zum Schutz dieser streng geschützten Vogelarten.

Die sofortige Vollziehung der Anordnung liegt im besonderen öffentlichen Interesse und ist eilbedürftig.

Zum Schutz der Arten Weißstorch, Großer Brachvogel, Kiebitz, Zwergtaucher, Reiherente und Graugans ist die Anordnung nach den §§ 3 Abs. 2 und 44 Abs. 1 BNatSchG erforderlich.

Durch den enormen Freizeitdruck im Feuchtwiesengebiet ist eine akute Gefährdung der Bruten von Weißstorch, Großer Brachvogel, Kiebitz, Zwergtaucher, Reiherente und Graugans gegeben. In der Vergangenheit wurden dort Störungen, die zur Aufgabe von Bruten geführt haben, beobachtet.

Das Feuchtwiesengebiet gehört zum EU-Vogelschutzgebiet „5519-401 Wetterau“, in dem die streng geschützten Arten Weißstorch, Großer Brachvogel, Kiebitz, Zwergtaucher, Reiherente und Graugans zu schützen sind. Daher ergibt sich ein besonderes öffentliches Interesse an der sofortigen Vollziehung des Betretungsverbotes.

Zum Schutz der genannten Arten ist daher die Anordnung eines sofort vollziehbaren Betretungsverbotes in der Zeit der Revier-

gründung und der Brut- und Aufzuchtzeit erforderlich.

Rechtsbehelfsbelehrung

Gegen diesen Bescheid können Sie innerhalb eines Monats nach Zustellung schriftlich oder zur Niederschrift Widerspruch beim Kreisausschuss des Wetteraukreises, Fachstelle 4.1.2 Naturschutz und Landschaftspflege, Postanschrift: Europaplatz 1, Besuchsadresse: Homburger Straße 17, 61169 Friedberg/Hessen, erheben.

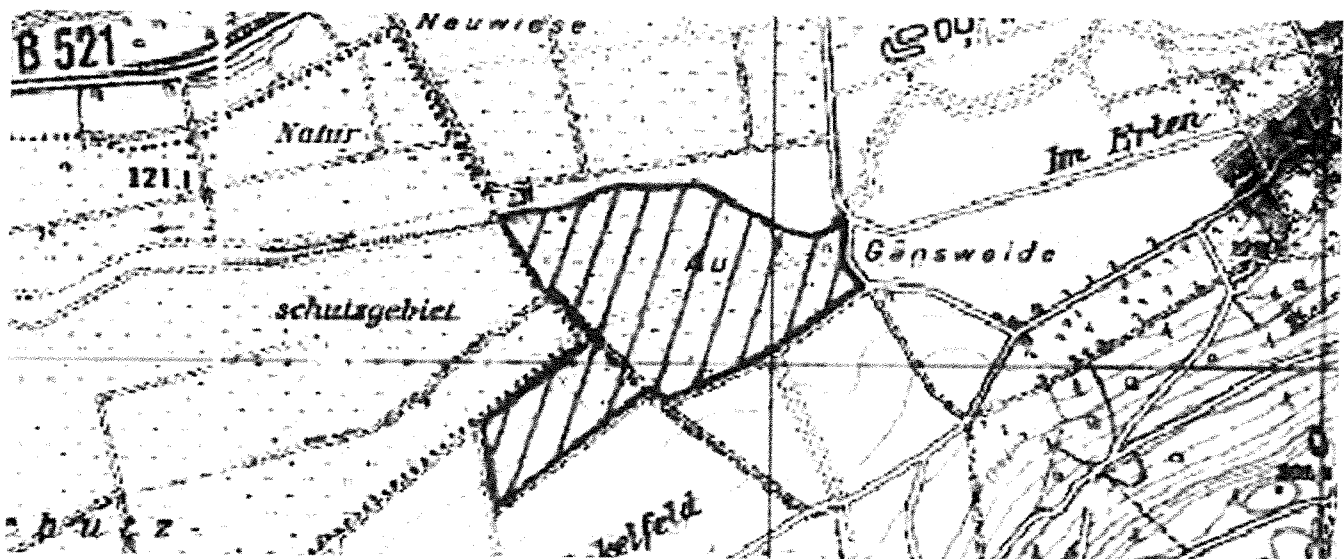
Hinweis:

Gegen die Anordnung der sofortigen Vollziehung der Schutzanordnung können Sie die Herstellung der aufschiebenden Wirkung des von Ihnen eingelegten Widerspruchs beantragen. Einen solchen Antrag können Sie an das Verwaltungsgericht Gießen, Marburger Straße 4, 35390 Gießen richten und zwar schriftlich oder mündlich zu Protokoll der Geschäftsstelle.

Friedberg, den 18.02.2016, 4.1.2/14.1-1184-12709/16

Gez. Joachim Arnold
Landrat

Karte: Schraffierte Fläche des Betretungsverbotes vom 01. März bis zum 30. Juni 2016



29

Fachstelle 4.1.2 Naturschutz und Landschaftspflege

Zeitlich befristete Schutzanordnung zum Schutz von Bekassine, Kiebitz, Weißstorch, Zwergtaucher, Graugans, Zwergsumpfhuhn und Tüpfelsumpfhuhn im Gemarkungsbereich „Auwiesen“ in der Gemarkung Effolderbach

Gemäß § 44 Abs. 1 Ziffer 1 bis 3 und § 3 Abs. 1 und 2 des Gesetzes zur Neuregelung des Rechts des Naturschutzes und der Landschaftspflege (Bundesnaturschutzgesetz - BNatSchG) vom 29.07.2009 (BGBl. I S. 2542), zuletzt geändert durch Gesetz vom 18.07.2014 (BGBl. I S. 954), in Verbindung mit § 2 Abs. 1 und 2 Ziffer 5a des Hessischen Ausführungsgesetzes zum Bundesnaturschutzgesetz (HAGBNatSchG) vom 20.12.2010 (GVBl. I S. 629), zuletzt geändert durch Artikel 2 des Gesetzes vom 27.06.2013 (GVBl. S. 458), erlässt die Fachstelle Naturschutz und Landschaftspflege beim Kreisausschuss des Wetteraukreises als untere Naturschutzbehörde folgende

Anordnung:

Zum Schutz der frei lebenden, streng geschützten Arten Bekassine, Kiebitz, Weißstorch, Zwergtaucher, Graugans, Zwergsumpfhuhn und Tüpfelsumpfhuhn ist das Betreten des Feuchtwiesengebietes zwischen der Nidder, der B 275 und den Wegen am Auenrand östlich der Ortslage Effolderbach in der Gemarkung Effolderbach in der Zeit vom 01. März bis zum 30. Juni 2016 untersagt.

Das Betretungsverbot bezieht sich auf die Grundstücke:

Gemarkung Effolderbach, Flur 7, Flurstück-Nr. 2/5, 5/1, 6, 8/4, 9 und Flur 3, Flurstück-Nr. 48-94, 95-107, 160-163, 175-179.

Die Flächen sind in anhängender Karte schraffiert dargestellt.

Ausgenommen von dem Betretungsverbot sind die befestigten Wege in der Aue und am Ortsrand von Effolderbach.

Handlungen im Rahmen der ordnungsgemäßen landwirtschaftlichen Bodennutzung und der Jagd, soweit hierbei die geschützten Vogelarten Bekassine, Kiebitz, Weißstorch, Zwergtaucher, Graugans, Zwergsumpfhuhn und Tüpfelsumpfhuhn nicht absichtlich beeinträchtigt werden, sind von dem Betretungsverbot ausgenommen, ebenso zwingend erforderliche Maßnahmen zur Überwachung, Unterhaltung und Instandsetzung der vorhandenen Ver- und Entsorgungsanlagen.

Die sofortige Vollziehung der Anordnung wird gemäß § 80 Abs. 2 Ziffer 4 der Verwaltungsgerichtsordnung (VwGO) vom 19.03.1991 (BGBl. I S. 686), zuletzt geändert durch Gesetz vom 21.08.2009 (BGBl. I S. 2870) im besonderen öffentlichen Interesse angeordnet.

Zu widerhandlungen stellen nach § 69 Abs. 2 Ziffer 1 bis 3 BNatSchG eine Ordnungswidrigkeit dar. Ordnungswidrigkeiten können mit einer Geldbuße bis zu 50.000 Euro geahndet werden.

Begründung:

Bekassine, Kiebitz, Weißstorch, Zwergtaucher, Graugans, Zwergsumpfhuhn und Tüpfelsumpfhuhn sind streng geschützte Arten nach der Richtlinie 2009/147/EG des europäischen Parlaments und des Rates vom 30.11.2009 über die Erhaltung der wildlebenden Vogelarten (kodifizierte Fassung - „Vogelschutzrichtlinie“ - Vogelschutz-RL) (ABl. L 20 vom 26.01.2010, S. 7).

Nach § 44 Abs. 1 Ziffer 1 BNatSchG ist es verboten, wild lebende Tiere der besonders geschützten Arten nachzustellen, sie zu fangen, zu verletzen oder zu töten oder ihre Entwicklungsformen (zum Beispiel Eier oder Küken) aus der Natur zu entnehmen, zu beschädigen oder zu zerstören.

Gemäß § 44 Abs. 1 Ziffer 2 BNatSchG ist es weitergehend verboten, wild lebende Tiere der streng geschützten Arten und der europäischen Vogelarten unter anderem während der Fortpflanzungs- und Aufzuchtzeiten erheblich zu stören. Eine erhebliche

Störung liegt vor, wenn sich durch die Störung der Erhaltungszustand der lokalen Population einer Art verschlechtert.

Und nach § 44 Abs. 1 Ziffer 3 BNatSchG ist es zudem verboten, Fortpflanzungs- und Ruhestätten der wild lebenden Tiere der besonders geschützten Arten aus der Natur zu entnehmen, zu beschädigen oder zu zerstören.

Nach § 3 Abs. 2 BNatSchG treffen die für Naturschutz und Landschaftspflege zuständigen Behörden nach pflichtgemäßem Ermessen die im Einzelfall erforderlichen Maßnahmen, um die Einhaltung unter anderem der artenschutzrechtlichen Vorschriften des Bundesnaturschutzgesetzes sicherzustellen. Besondere Maßnahmen zum Schutz frei lebender Tiere und der europäischen Vogelarten der besonders und streng geschützten Arten oder deren Lebensstätten vor Beeinträchtigungen können daher in Verbindung mit § 44 Abs. 1 BNatSchG von der zuständigen Naturschutzbehörde im Einzelfall angeordnet werden und sind nach Ermessen auf den zum Schutz notwendigen Zeitraum zu beschränken.

Gemäß § 3 Abs. 1 BNatSchG in Verbindung mit § 2 Abs. 1 und 2 Ziffer 2a Spiegelstrich aa HAGBNatSchG ist die Fachstelle Naturschutz und Landschaftspflege beim Kreisausschuss des Wetteraukreises als untere Naturschutzbehörde die zuständige Behörde für den Vollzug des Naturschutzrechts im Wetteraukreis.

Bekassine, Kiebitz, Weißstorch, Zwergtaucher, Graugans, Zwergsumpfhuhn und Tüpfelsumpfhuhn brüten im Feuchtwiesengebiet zwischen Nidder, B 275 und Effolderbach und ziehen dort auch ihre Jungen auf. Das Gebiet stellt ein bedeutendes Brutgebiet für diese Arten in Hessen und für den Wetteraukreis dar. Bekassine, Kiebitz, Weißstorch, Zwergtaucher, Graugans, Zwergsumpfhuhn und Tüpfelsumpfhuhn reagieren sehr sensibel auf Störungen durch Spaziergänger, Freizeitsportler oder freilaufende Hunde. Während der Reviergründung und der Brut- und Aufzuchtzeit können Störungen zur Aufgabe des Reviers oder der Gelege führen.

Das Feuchtwiesengebiet zwischen Nidder, B 275 und Effolderbach hat durch seine Nähe zur Ortslage Effolderbach eine hohe Bedeutung für die Naherholung. So können jederzeit Freizeitsportler, Spaziergänger und Hundehalter in diesem Bereich angetroffen werden.

Während sich die Mehrzahl der Erholungssuchenden auf den umliegenden befestigten Wegen aufhält und auch ihre Hunde nicht in den Wiesen laufen lässt, sind doch immer wieder freilaufende Hunde, Spaziergänger und Jogger mitten im Wiesengebiet zu sehen. In den zurückliegenden Jahren konnten durch die Fachstelle Naturschutz und Landschaftspflege beim Kreisausschuss des Wetteraukreises regelmäßig erhebliche Störungen der oben genannten Vogelarten durch freilaufende Hunde, Spaziergänger und Jogger beobachtet werden.

Da auf den umliegenden befestigten Wegen jederzeit die Möglichkeit zur Naherholung besteht und das Betretungsverbot des Feuchtwiesengebietes nur auf den Zeitraum vom 01. März bis zum 30. Juni 2016 beschränkt wird, ist es für Spaziergänger, Jog-

ger und Hundehalter zumutbar, für den begrenzten Zeitraum die Flächen nicht zu betreten und auf diesen Flächen Hunde nicht frei laufen zu lassen.

In der verordneten Zeit hat die Sicherung der oben genannten Arten ein höheres öffentliches Interesse als die ungehinderte Nutzung der Landschaft für Freizeit- und Erholungszwecke.

Auf Grund der oben gemachten Ausführungen ist eine aktuelle Gefährdung der aufgeführten, streng geschützten Vogelarten vorhanden. Die Anordnung des Betretungsverbotes ist eine unaufschiebbare Maßnahme zum Schutz dieser streng geschützten Vogelarten.

Die sofortige Vollziehung der Anordnung liegt im besonderen öffentlichen Interesse und ist eilbedürftig.

Zum Schutz der Arten Bekassine, Kiebitz, Weißstorch, Zwergtaucher, Graugans, Zwergsumpfhuhn und Tüpfelsumpfhuhn ist die Anordnung nach den §§ 3 Abs. 2 und 44 Abs. 1 BNatSchG erforderlich.

Durch den enormen Freizeitdruck im Feuchtwiesengebiet ist eine akute Gefährdung der Bruten von Bekassine, Kiebitz, Weißstorch, Zwergtaucher, Graugans, Zwergsumpfhuhn und Tüpfelsumpfhuhn gegeben. In der Vergangenheit wurden dort Störungen, die zur Aufgabe von Bruten geführt haben, beobachtet.

Das Feuchtwiesengebiet gehört zum EU-Vogelschutzgebiet „5519-401 Wetterau“, in dem die streng geschützten Arten Bekassine, Kiebitz, Weißstorch, Zwergtaucher, Graugans, Zwergsumpfhuhn und Tüpfelsumpfhuhn zu schützen sind. Daher ergibt sich ein besonderes öffentliches Interesse an der sofortigen Vollziehung des Betretungsverbotes.

Zum Schutz der genannten Arten ist daher die Anordnung eines sofort vollziehbaren Betretungsverbotes in der Zeit der Reviergründung und der Brut- und Aufzuchtzeit erforderlich.

Rechtsbehelfsbelehrung

Gegen diesen Bescheid können Sie innerhalb eines Monats nach Zustellung schriftlich oder zur Niederschrift Widerspruch beim Kreisausschuss des Wetteraukreises, Fachstelle 4.1.2 Naturschutz und Landschaftspflege, Postanschrift: Europaplatz 1, Besuchsadresse: Homburger Straße 17, 61169 Friedberg/Hessen, erheben.

Hinweis:

Gegen die Anordnung der sofortigen Vollziehung der Schutzanordnung können Sie die Herstellung der aufschiebenden Wirkung des von Ihnen eingelegten Widerspruchs beantragen. Einen solchen Antrag können Sie an das Verwaltungsgericht Gießen, Marburger Straße 4, 35390 Gießen richten und zwar schriftlich oder mündlich zu Protokoll der Geschäftsstelle.

Friedberg, den 18.02.2016, 4.1.2/19.5-1184-12710/16

Gez. Joachim Arnold
Landrat

Karte: Schraffierte Fläche des Betretungsverbots vom 01. März bis zum 30. Juni 2016



Fachstelle 4.1.2 Naturschutz und Landschaftspflege
Zeitlich befristete Schutzanordnung zum Schutz des
Kiebitzes, der Sumpfohreule und der Graugans in den
Gemarkungsbereichen „Der Sandacker“ und
„Der Brückenacker“ in der Gemarkung Gronau

Gemäß § 44 Abs. 1 Ziffer 1 bis 3 und § 3 Abs. 1 und 2 des Gesetzes zur Neuregelung des Rechts des Naturschutzes und der Landschaftspflege (Bundesnaturschutzgesetz - BNatSchG) vom 29.07.2009 (BGBl. I S. 2542), zuletzt geändert durch Gesetz vom 18.07.2014 (BGBl. I S. 954), in Verbindung mit § 2 Abs. 1 und 2 Ziffer 5a des Hessischen Ausführungsgesetzes zum Bundesnaturschutzgesetz (HAGBNatSchG) vom 20.12.2010 (GVBl. I S. 629), zuletzt geändert durch Artikel 2 des Gesetzes vom 27.06.2013 (GVBl. S. 458), erlässt die Fachstelle Naturschutz und Landschaftspflege beim Kreisausschuss des Wetteraukreises als untere Naturschutzbehörde folgende

Anordnung:

Zum Schutz der frei lebenden, streng geschützten Arten Kiebitz, Sumpfohreule und Graugans ist das Betreten des Gebietes westlich des Gronauer Hofes bis zur Nidda sowie östlich des Gronauer Hofes bis zur Nidda (nördlich bis zur Grenze des Schutzgebietes) und der befestigten Feldwege in der Niddaau in der Zeit vom 01. März bis zum 30. Juni 2016 untersagt.

Das Betretungsverbot bezieht sich auf die Grundstücke:

Gemarkung Gronau, Flur 3, Flurstück-Nr. 1, Flur 4, Flurstück-Nr.3/2 tlw. sowie Flur 1, Flurstück-Nr. 1/7 (teilw.) und 1/9 (teilw.) und Flur 4, Flurstück-Nr. 3/2 (teilw.).

Die Flächen sind in anhängender Karte schraffiert dargestellt.

Ausgenommen von dem Betretungsverbot sind die umgebenden befestigten Wege.

Handlungen im Rahmen der ordnungsgemäßen landwirtschaftlichen Bodennutzung und der Jagd, soweit hierbei die geschützten Vogelarten Kiebitz, Sumpfohreule und Graugans nicht absichtlich beeinträchtigt wird, sind von dem Betretungsverbot ausgenommen, ebenso zwingend erforderliche Maßnahmen zur Überwachung, Unterhaltung und Instandsetzung der vorhandenen Ver- und Entsorgungsanlagen.

Die sofortige Vollziehung der Anordnung wird gemäß § 80 Abs. 2 Ziffer 4 der Verwaltungsgerichtsordnung (VwGO) vom 19.03.1991 (BGBl. I S. 686), zuletzt geändert durch Gesetz vom 21.08.2009 (BGBl. I S. 2870) im besonderen öffentlichen Interesse angeordnet.

Zu widerhandlungen stellen nach § 69 Abs. 2 Ziffer 1 bis 3 BNatSchG eine Ordnungswidrigkeit dar. Ordnungswidrigkeiten können mit einer Geldbuße bis zu 50.000 Euro geahndet werden.

Begründung:

Der Kiebitz, die Sumpfohreule und die Graugans sind streng geschützte Arten nach der Richtlinie 2009/147/EG des europäischen Parlaments und des Rates vom 30.11.2009 über die Erhaltung der wildlebenden Vogelarten (kodifizierte Fassung - „Vogelschutzrichtlinie“ - Vogelschutz-RL) (ABl. L 20 vom 26.01.2010, S. 7).

Nach § 44 Abs. 1 Ziffer 1 BNatSchG ist es verboten, wild lebenden Tiere der besonders geschützten Arten nachzustellen, sie zu fangen, zu verletzen oder zu töten oder ihre Entwicklungsformen (zum Beispiel Eier oder Küken) aus der Natur zu entnehmen, zu beschädigen oder zu zerstören.

Gemäß § 44 Abs. 1 Ziffer 2 BNatSchG ist es weitergehend verboten, wild lebende Tiere der streng geschützten Arten und der europäischen Vogelarten unter anderem während der Fortpflanzungs- und Aufzuchtzeiten erheblich zu stören. Eine erhebliche Störung liegt vor, wenn sich durch die Störung der Erhaltungsstatus der lokalen Population einer Art verschlechtert.

Und nach § 44 Abs. 1 Ziffer 3 BNatSchG ist es zudem verboten, Fortpflanzungs- und Ruhestätten der wild lebenden Tiere der besonders geschützten Arten aus der Natur zu entnehmen, zu beschädigen oder zu zerstören.

Nach § 3 Abs. 2 BNatSchG treffen die für Naturschutz und Landschaftspflege zuständigen Behörden nach pflichtgemäßem Ermessen die im Einzelfall erforderlichen Maßnahmen, um die Einhaltung unter anderem der artenschutzrechtlichen Vorschriften des Bundesnaturschutzgesetzes sicherzustellen. Besondere Maßnahmen zum Schutz frei lebender Tiere und der europäischen Vogelarten der besonders und streng geschützten Arten oder deren Lebensstätten vor Beeinträchtigungen können daher in Verbindung mit § 44 Abs. 1 BNatSchG von der zuständigen Naturschutzbehörde im Einzelfall angeordnet werden und sind nach Ermessen auf den zum Schutz notwendigen Zeitraum zu beschränken.

Gemäß § 3 Abs. 1 BNatSchG in Verbindung mit § 2 Abs. 1 und 2 Ziffer 2a Spiegelstrich aa HAGBNatSchG ist die Fachstelle Naturschutz und Landschaftspflege beim Kreisausschuss des Wetteraukreises als untere Naturschutzbehörde die zuständige Behörde für den Vollzug des Naturschutzrechts im Wetteraukreis.

Kiebitz, Sumpfohreule und Graugans brüten in der Niddaau nordöstlich bzw. westlich des Gronauer Hofes und ziehen dort auch ihre Jungen auf. Die beiden Teilgebiete stellen ein bedeutendes Brutgebiet für diese Arten in Hessen und für den Wetteraukreis dar. Kiebitz, Graugans und Sumpfohreule reagieren sehr sensibel auf Störungen durch Spaziergänger, Freizeitsportler oder freilaufende Hunde. Während der Reviergründung und der Brut- und Aufzuchtzeit können Störungen zur Aufgabe des Reviers oder der Gelege führen.

Das Gebiet in der Niddaau nordöstlich sowie westlich des Gronauer Hofes hat durch seine Lage und gute Erreichbarkeit eine hohe Bedeutung für die Naherholung. So können jederzeit Freizeitsportler, Spaziergänger und Hundehalter in diesem Bereich angetroffen werden.

Während sich die Mehrzahl der Erholungssuchenden auf den umliegenden befestigten Wegen aufhält und auch ihre Hunde nicht frei laufen lässt, sind doch immer wieder freilaufende Hunde, Spaziergänger und Jogger mitten im Brutgebiet zu sehen. In den zurückliegenden Jahren konnten durch die Fachstelle Naturschutz und Landschaftspflege beim Kreisausschuss des Wetteraukreises regelmäßig erhebliche Störungen der oben genannten Vogelarten durch freilaufende Hunde, Spaziergänger und Jogger beobachtet werden.

Da auf den umliegenden befestigten Wegen jederzeit die Möglichkeit zur Naherholung besteht und das Betretungsverbot des Brutgebietes nur auf den Zeitraum vom 01. März bis zum 30. Juni 2016 beschränkt wird, ist es für Spaziergänger, Jogger und Hundehalter zumutbar, für den begrenzten Zeitraum die Flächen nicht zu betreten und auf diesen Flächen Hunde nicht frei laufen zu lassen.

In der verordneten Zeit hat die Sicherung der oben genannten Arten ein höheres öffentliches Interesse als die ungehinderte Nutzung der Landschaft für Freizeit- und Erholungszwecke.

Auf Grund der oben gemachten Ausführungen ist eine aktuelle Gefährdung der aufgeführten, streng geschützten Vogelarten vorhanden. Die Anordnung des Betretungsverbotes ist eine unaufschiebbare Maßnahme zum Schutz dieser streng geschützten Vogelarten.

Die sofortige Vollziehung der Anordnung liegt im besonderen öffentlichen Interesse und ist eilbedürftig.

Zum Schutz des Kiebitzes, der Sumpfohreule und der Graugans ist die Anordnung nach den §§ 3 Abs. 2 und 44 Abs. 1 BNatSchG erforderlich.

Durch den enormen Freizeitdruck im Brutgebiet ist eine akute Gefährdung der Bruten des Kiebitzes, der Sumpfohreule und der Graugans gegeben. In der Vergangenheit wurden dort Störungen, die zur Aufgabe von Bruten geführt haben, beobachtet.

Die beiden Feuchtwiesengebiete gehören zum EU-Vogelschutzgebiet „5519-401 Wetterau“, in dem die streng geschützten Arten Kiebitz, Sumpfohreule und Graugans zu schützen sind. Daher ergibt sich ein besonderes öffentliches Interesse an der sofortigen Vollziehung des Betretungsverbotes.

Zum Schutz der genannten Arten ist daher die Anordnung eines sofort vollziehbaren Betretungsverbotes in der Zeit der Reviergründung und der Brut- und Aufzuchtzeit erforderlich.

Rechtsbehelfsbelehrung

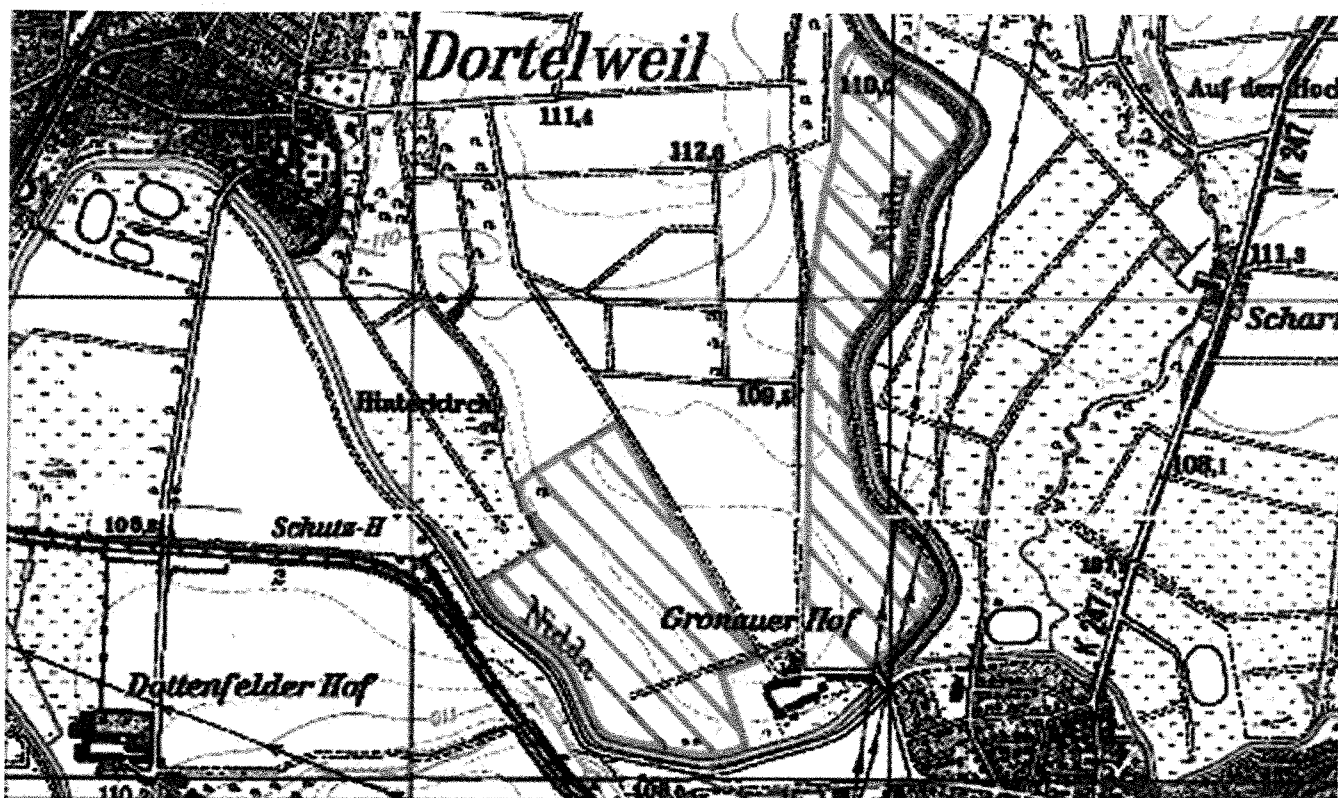
Gegen diesen Bescheid können Sie innerhalb eines Monats nach Zustellung schriftlich oder zur Niederschrift Widerspruch beim Kreisausschuss des Wetteraukreises, Fachstelle 4.1.2 Naturschutz und Landschaftspflege, Postanschrift: Europaplatz 1, Besuchsadresse: Homburger Straße 17, 61169 Friedberg/Hessen, erheben.

Hinweis:

Gegen die Anordnung der sofortigen Vollziehung der Schutzanordnung können Sie die Herstellung der aufschiebenden Wirkung des von Ihnen eingelegten Widerspruchs beantragen. Einen solchen Antrag können Sie an das Verwaltungsgericht Gießen, Marburger Straße 4, 35390 Gießen richten und zwar schriftlich oder mündlich zu Protokoll der Geschäftsstelle.

Friedberg, den 18.02.2016, 4.1.2/16.15-1184-12723/16

Gez. Joachim Arnold
Landrat



31

Fachstelle 4.1.2 Naturschutz und Landschaftspflege
Zeitlich befristete Schutzanordnung zum Schutz von
Bekassine, Kiebitz und Weißstorch im Gemarkungsbereich
„Hessel“ in den Gemarkungen Stockheim und Glauberg

Gemäß § 44 Abs. 1 Ziffer 1 bis 3 und § 3 Abs. 1 und 2 des Gesetzes zur Neuregelung des Rechts des Naturschutzes und der Landschaftspflege (Bundesnaturschutzgesetz - BNatSchG) vom 29.07.2009 (BGBl. I S. 2542), zuletzt geändert durch Gesetz vom 18.07.2014 (BGBl. I S. 954), in Verbindung mit § 2 Abs. 1 und 2 Ziffer 5a des Hessischen Ausführungsgesetzes zum Bundesnaturschutzgesetz (HAGBNatSchG) vom 20.12.2010 (GVBl. I S. 629), zuletzt geändert durch Artikel 2 des Gesetzes vom 27.06.2013 (GVBl. S. 458), erlässt die Fachstelle Naturschutz und Landschaftspflege beim Kreisausschuss des Wetteraukreises als untere Naturschutzbehörde folgende

Anordnung:

Zum Schutz der frei lebenden, streng geschützten Arten Bekassine, Kiebitz und Weißstorch ist das Betreten des Feuchtwiesengebietes zwischen der Nidder, dem westlichen Ortsrand von Stockheim, dem Bleichenbach und dem Vulkanradweg in den Gemarkungen Stockheim und Glauberg in der Zeit vom 01. März bis zum 30. Juni 2016 untersagt.

Das Betretungsverbot bezieht sich auf die Grundstücke:

Gemarkung Glauberg, Flur 12, Flurstück-Nr. 106 bis 110/2, 118 bis 139, 141 bis 151

Gemarkung Stockheim, Flur 5, Flurstück-Nr. 220/5, 243 bis 247, 248/3 teilweise (ab Ortsrand Stockheim), 249/3 bis 265, 267 bis 272/1, 317 bis 326, 328/1 bis 344 sowie Flur 6, Flurstück-Nr. 222 bis 232, 258 bis 262, 264 bis 268, 270 bis 277, 290/1.

Die Flächen sind in anhängender Karte schraffiert dargestellt.

Ausgenommen vom dem Betretungsverbot sind die Wege entlang des westlichen Ortsrandes von Stockheim, der L 3190 (Grasweg zwischen Stockheim und Nidderbrücke), der Nid- der (Zufahrt zur Kläranlage) und des Bleichenbaches (Schotterweg zur Kläranlage).

Handlungen im Rahmen der ordnungsgemäßen landwirtschaftlichen Bodennutzung und der Jagd, soweit hierbei die geschützten Vogelarten Bekassine, Kiebitz und Weißstorch nicht absichtlich beeinträchtigt werden, sind von dem Betretungsverbot ausgenommen, ebenso zwingend erforderliche Maßnahmen zur Überwachung, Unterhaltung und Instandsetzung der vorhandenen Ver- und Entsorgungsanlagen.

Die sofortige Vollziehung der Anordnung wird gemäß § 80 Abs. 2 Ziffer 4 der Verwaltungsgerichtsordnung (VwGO) vom 19.03.1991 (BGBl. I S. 686), zuletzt geändert durch Gesetz vom 21.08.2009 (BGBl. I S. 2870) im besonderen öffentlichen Interesse angeordnet.

Zuwiderhandlungen stellen nach § 69 Abs. 2 Ziffer 1 bis 3 BNatSchG eine Ordnungswidrigkeit dar. Ordnungswidrigkeiten können mit einer Geldbuße bis zu 50.000 Euro geahndet werden.

Begründung:

Bekassine, Kiebitz und Weißstorch sind streng geschützte Arten nach der Richtlinie 2009/147/EG des europäischen Parlaments und des Rates vom 30.11.2009 über die Erhaltung der wildlebenden Vogelarten (kodifizierte Fassung - „Vogelschutzrichtlinie“ - Vogelschutz-RL) (ABl. L 20 vom 26.01.2010, S. 7).

Nach § 44 Abs. 1 Ziffer 1 BNatSchG ist es verboten, wild lebenden Tiere der besonders geschützten Arten nachzustellen, sie zu fangen, zu verletzen oder zu töten oder ihre Entwicklungsformen (zum Beispiel Eier oder Küken) aus der Natur zu entnehmen, zu beschädigen oder zu zerstören.

Gemäß § 44 Abs. 1 Ziffer 2 BNatSchG ist es weitergehend verboten, wild lebende Tiere der streng geschützten Arten und der europäischen Vogelarten unter anderem während der Fortpflanzungs- und Aufzuchtzeiten erheblich zu stören. Eine erhebliche Störung liegt vor, wenn sich durch die Störung der Erhaltungszustand der lokalen Population einer Art verschlechtert.

Und nach § 44 Abs. 1 Ziffer 3 BNatSchG ist es zudem verboten, Fortpflanzungs- und Ruhestätten der wild lebenden Tiere der besonders geschützten Arten aus der Natur zu entnehmen, zu beschädigen oder zu zerstören.

Nach § 3 Abs. 2 BNatSchG treffen die für Naturschutz und Landschaftspflege zuständigen Behörden nach pflichtgemäßem Ermessen die im Einzelfall erforderlichen Maßnahmen, um die Einhaltung unter anderem der artenschutzrechtlichen Vorschriften des Bundesnaturschutzgesetzes sicherzustellen. Besondere Maßnahmen zum Schutz frei lebender Tiere und der europäischen Vogelarten der besonders und streng geschützten Arten oder deren Lebensstätten vor Beeinträchtigungen können daher in Verbindung mit § 44 Abs. 1 BNatSchG von der zuständigen Naturschutzbehörde im Einzelfall angeordnet werden und sind nach Ermessen auf den zum Schutz notwendigen Zeitraum zu beschränken.

Bekassine, Kiebitz und Weißstorch brüten im Feuchtwiesengebiet zwischen Stockheim, Nidder und Bleichenbach und ziehen dort auch ihre Jungen auf. Das Gebiet stellt ein bedeutendes

Brutgebiet für diese Arten in Hessen und für den Wetteraukreis dar. Kiebitz und Bekassine sind Bodenbrüter, die sehr sensibel auf Störungen durch Spaziergänger, Freizeitsportler oder freilaufende Hunde reagieren. Während der Reviergründung und der Brut- und Aufzuchtzeit können Störungen, aller genannten Arten, zur Aufgabe des Reviers oder der Gelege führen. Der Weißstorch hat während der Reviergründung eine hohe Fluchtdistanz und kann eine Reviergründung durch Störungen abbrechen.

Das Feuchtwiesengebiet zwischen Stockheim, Nidder und Bleichenbach hat durch seine Nähe zur Ortslage Stockheim eine hohe Bedeutung für die Naherholung. So können jederzeit Freizeitsportler, Spaziergänger und Hundehalter in diesem Bereich angetroffen werden.

Während sich die Mehrzahl der Erholungssuchenden auf den umliegenden befestigten Wegen aufhält und auch ihre Hunde nicht in den Wiesen laufen lässt, sind doch immer wieder freilaufende Hunde, Spaziergänger und Jogger mitten im Wiesengebiet zu sehen. In den zurückliegenden Jahren konnten durch die Fachstelle Naturschutz und Landschaftspflege beim Kreisausschuss des Wetteraukreises regelmäßig erhebliche Störungen der oben genannten Vogelarten durch freilaufende Hunde, Spaziergänger und Jogger beobachtet werden.

Da auf den umliegenden befestigten Wegen jederzeit die Möglichkeit zur Naherholung besteht und das Betretungsverbot des Feuchtwiesengebietes nur auf den Zeitraum vom 01. März bis zum 30. Juni 2016 beschränkt wird, ist es für Spaziergänger, Jogger und Hundehalter zumutbar, für den begrenzten Zeitraum die Flächen nicht zu betreten und auf diesen Flächen Hunde nicht frei laufen zu lassen.

In der verordneten Zeit hat die Sicherung der oben genannten Arten ein höheres öffentliches Interesse als die ungehinderte Nutzung der Landschaft für Freizeit- und Erholungszwecke.

Auf Grund der oben gemachten Ausführungen ist eine aktuelle Gefährdung der aufgeführten, streng geschützten Vogelarten vorhanden. Die Anordnung des Betretungsverbotes ist eine unaufschiebbare Maßnahme zum Schutz dieser streng geschützten Vogelarten.

Die sofortige Vollziehung der Anordnung liegt im besonderen öffentlichen Interesse und ist eilbedürftig.

Zum Schutz der Bekassinen, Kiebitze und Störche ist die Anordnung nach den §§ 3 Abs. 2 und 44 Abs. 1 BNatSchG erforderlich.

Durch den enormen Freizeitdruck im Feuchtwiesengebiet ist eine akute Gefährdung der Bruten von Bekassine, Kiebitz und Weißstorch gegeben. In der Vergangenheit wurden dort Störungen, die zur Aufgabe von Bruten geführt haben, beobachtet.

Das Feuchtwiesengebiet gehört zum EU-Vogelschutzgebiet „5519-401 Wetterau“, in dem die streng geschützten Bekassinen; Kiebitze und Weißstörche zu schützen sind. Daher ergibt sich ein besonderes öffentliches Interesse an der sofortigen Vollziehung des Betretungsverbotes.

Zum Schutz der genannten Arten ist daher die Anordnung eines sofort vollziehbaren Betretungsverbotes in der Zeit der Reviergründung und der Brut- und Aufzuchtzeit erforderlich.

Rechtsbehelfsbelehrung

Gegen diesen Bescheid können Sie innerhalb eines Monats nach Zustellung schriftlich oder zur Niederschrift Widerspruch beim Kreisausschuss des Wetteraukreises, Fachstelle 4.1.2 Naturschutz und Landschaftspflege, Postanschrift: Europaplatz 1, Besuchsadresse: Homburger Straße 17, 61169 Friedberg/Hessen, erheben.

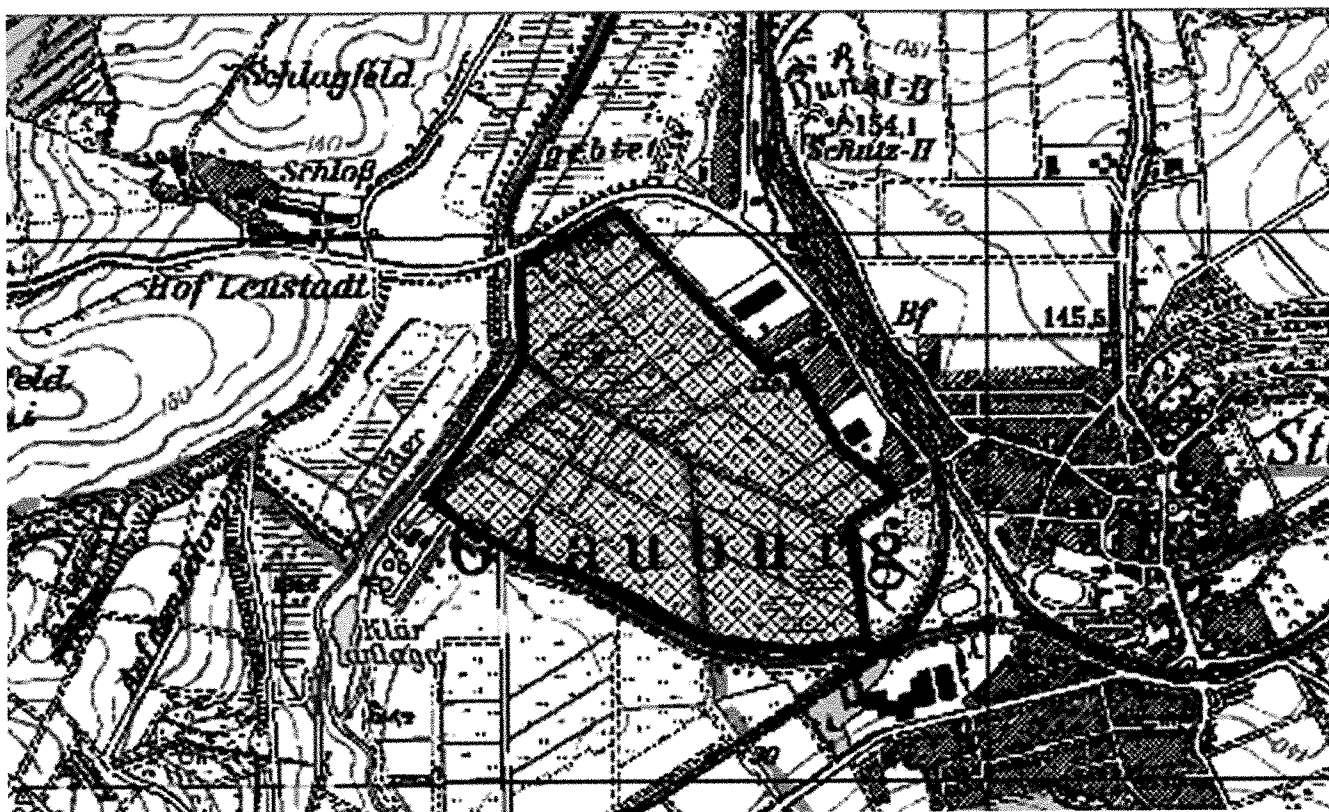
Hinweis:

Gegen die Anordnung der sofortigen Vollziehung der Schutzanordnung können Sie die Herstellung der aufschiebenden Wirkung des von Ihnen eingelegten Widerspruchs beantragen. Einen solchen Antrag können Sie an das Verwaltungsgericht Gießen, Marburger Straße 4, 35390 Gießen richten und zwar schriftlich oder mündlich zu Protokoll der Geschäftsstelle.

Friedberg, den 18.02.2016, 4.1.2/14.1-1184-12711/16

Gez. Joachim Arnold
Landrat

Karte: Schraffierte Fläche des Betretungsverbots vom 01. März bis zum 30. Juni 2016



Fachstelle 4.1.2 Naturschutz und Landschaftspflege

Zeitlich befristete Schutzanordnung zum Schutz von Kiebitz, Bekassine, Wasserralle, Graugans, Großem Brachvogel und Weißstorch im Gemarkungsbereich „Kreuzquelle“ in der Gemarkung Berstadt und Echzell

Gemäß § 44 Abs. 1 Ziffer 1 bis 3 und § 3 Abs. 1 und 2 des Gesetzes zur Neuordnung des Rechts des Naturschutzes und der Landschaftspflege (Bundesnaturschutzgesetz - BNatSchG) vom 29.07.2009 (BGBl. I S. 2542), zuletzt geändert durch Gesetz vom 18.07.2014 (BGBl. I S. 954), in Verbindung mit § 2 Abs. 1 und 2 Ziffer 5a des Hessischen Ausführungsgesetzes zum Bundesnaturschutzgesetz (HAGBNatSchG) vom 20.12.2010 (GVBl. I S. 629), zuletzt geändert durch Artikel 2 des Gesetzes vom 27.06.2013 (GVBl. S. 458), erlässt die Fachstelle Naturschutz und Landschaftspflege beim Kreisausschuss des Wetteraukreises als untere Naturschutzbehörde folgende

Anordnung:

Zum Schutz der frei lebenden, streng geschützten Arten Kiebitz, Bekassine, Wasserralle, Graugans, Großem Brachvogel und Weißstorch ist das Betreten des Feuchtwiesengebietes südlich der B 455, westlich der Horloff bei Grund-Schwalheim, südlich und östlich der Kreuzquelle und nördlich des Waschbachs in der Zeit vom 01. März bis zum 30. Juni 2016 untersagt.

Das Betretungsverbot bezieht sich auf die Grundstücke: Gemarkung Berstadt, Flur 11, Flurstück-Nr. 71, 72/2, 73-77, 79-84, und

Gemarkung Echzell, Flur 34, Flurstück-Nr. 1-15 sowie 35-45.

Die Flächen sind in anhängender Karte schraffiert dargestellt.

Handlungen im Rahmen der ordnungsgemäßen landwirtschaftlichen Bodennutzung und der Jagd, soweit hierbei die geschützten Vogelarten Kiebitz, Bekassine, Wasserralle, Graugans, Großem Brachvogel und Weißstorch nicht absichtlich beeinträchtigt werden, sind von dem Betretungsverbot ausgenommen, ebenso zwingend erforderliche Maßnahmen zur Überwachung, Unterhaltung und Instandsetzung der vorhandenen Ver- und Entsorgungsanlagen.

Die sofortige Vollziehung der Anordnung wird gemäß § 80 Abs. 2 Ziffer 4 der Verwaltungsgerichtsordnung (VwGO) vom 19.03.1991 (BGBl. I S. 686), zuletzt geändert durch Gesetz vom 21.08.2009 (BGBl. I S. 2870) im besonderen öffentlichen Interesse angeordnet.

Zu widerhandlungen stellen nach § 69 Abs. 2 Ziffer 1 bis 3 BNatSchG eine Ordnungswidrigkeit dar. Ordnungswidrigkeiten können mit einer Geldbuße bis zu 50.000 Euro geahndet werden.

Begründung:

Kiebitz, Bekassine, Wasserralle, Graugans, Großem Brachvogel und Weißstorch sind streng geschützte Arten nach der Richtlinie 2009/147/EG des europäischen Parlaments und des Rates vom 30.11.2009 über die Erhaltung der wildlebenden Vogelarten (kodifizierte Fassung - „Vogelschutzrichtlinie“ - Vogelschutz-RL) (ABl. L 20 vom 26.01.2010, S. 7).

Nach § 44 Abs. 1 Ziffer 1 BNatSchG ist es verboten, wild lebende Tiere der besonders geschützten Arten nachzustellen, sie zu fangen, zu verletzen oder zu töten oder ihre Entwicklungsformen (zum Beispiel Eier oder Küken) aus der Natur zu entnehmen, zu beschädigen oder zu zerstören.

Gemäß § 44 Abs. 1 Ziffer 2 BNatSchG ist es weitergehend verboten, wild lebende Tiere der streng geschützten Arten und der europäischen Vogelarten unter anderem während der Fortpflanzungs- und Aufzuchtzeiten erheblich zu stören. Eine erhebliche Störung liegt vor, wenn sich durch die Störung der Erhaltungszustand der lokalen Population einer Art verschlechtert.

Und nach § 44 Abs. 1 Ziffer 3 BNatSchG ist es zudem verboten, Fortpflanzungs- und Ruhestätten der wild lebenden Tiere der besonders geschützten Arten aus der Natur zu entnehmen, zu beschädigen oder zu zerstören.

Nach § 3 Abs. 2 BNatSchG treffen die für Naturschutz und Landschaftspflege zuständigen Behörden nach pflichtgemäßem Ermessen die im Einzelfall erforderlichen Maßnahmen, um die Einhaltung unter anderem der artenschutzrechtlichen Vorschriften des Bundesnaturschutzgesetzes sicherzustellen. Besondere Maßnahmen zum Schutz frei lebender Tiere und der europäischen Vogelarten der besonders und streng geschützten Arten oder deren Lebensstätten vor Beeinträchtigungen können daher in Verbindung mit § 44 Abs. 1 BNatSchG von der zuständigen Naturschutzbehörde im Einzelfall angeordnet werden und sind nach Ermessen auf den zum Schutz notwendigen Zeitraum zu beschränken.

Gemäß § 3 Abs. 1 BNatSchG in Verbindung mit § 2 Abs. 1 und 2 Ziffer 2a Spiegelstrich aa HAGBNatSchG ist die Fachstelle Naturschutz und Landschaftspflege beim Kreisausschuss des Wet-

teraukreises als untere Naturschutzbehörde die zuständige Behörde für den Vollzug des Naturschutzrechts im Wetteraukreis.

Kiebitz, Bekassine, Wasserralle, Graugans, Großem Brachvogel und Weißstorch brüten im Feuchtwiesengebiet zwischen B 455, der Horloff bei Grund-Schwalheim, Kreuzquelle und Waschbach und zieht dort auch ihre Jungen auf. Das Gebiet stellt ein bedeutendes Brutgebiet für diese Arten in Hessen und für den Wetteraukreis dar. Kiebitz, Graugans, Wasserralle, Bekassine und Großem Brachvogel sind Bodenbrüter, der sehr sensibel auf Störungen durch Spaziergänger, Freizeitsportler oder freilaufende Hunde reagieren. Während der Reviergründung und der Brut- und Aufzuchtzeit können Störungen zur Aufgabe der Reviere oder der Gelege führen. Der Weißstorch hat während der Reviergründung eine hohe Fluchtdistanz und kann eine Reviergründung durch Störungen abbrechen.

Das Feuchtwiesengebiet zwischen B 455, der Horloff bei Grund-Schwalheim, Kreuzquelle und Waschbach hat durch seine Lage und gute Erreichbarkeit eine hohe Bedeutung für die Naherholung. So können jederzeit Freizeitsportler, Spaziergänger und Hundehalter in diesem Bereich angetroffen werden.

Während sich die Mehrzahl der Erholungssuchenden auf den umliegenden befestigten Wegen aufhält und auch ihre Hunde nicht in den Wiesen laufen lässt, sind doch immer wieder freilaufende Hunde, Spaziergänger und Jogger mitten im Wiesengebiet zu sehen. In den zurückliegenden Jahren konnten durch die Fachstelle Naturschutz und Landschaftspflege beim Kreisausschuss des Wetteraukreises regelmäßig erhebliche Störungen der oben genannten Vogelarten durch freilaufende Hunde, Spaziergänger und Jogger beobachtet werden.

Da auf den umliegenden befestigten Wegen jederzeit die Möglichkeit zur Naherholung besteht und das Betretungsverbot des Feuchtwiesengebietes nur auf den Zeitraum vom 01. März bis zum 30. Juni 2016 beschränkt wird, ist es für Spaziergänger, Jogger und Hundehalter zumutbar, für den begrenzten Zeitraum die Flächen nicht zu betreten und auf diesen Flächen Hunde nicht frei laufen zu lassen.

In der verordneten Zeit hat die Sicherung der oben genannten Arten ein höheres öffentliches Interesse als die ungehinderte Nutzung der Landschaft für Freizeit- und Erholungszwecke.

Auf Grund der oben gemachten Ausführungen ist eine aktuelle Gefährdung der aufgeführten, streng geschützten Vogelarten vorhanden. Die Anordnung des Betretungsverbotes ist eine unaufschiebbare Maßnahme zum Schutz dieser streng geschützten Vogelarten.

Die sofortige Vollziehung der Anordnung liegt im besonderen öffentlichen Interesse und ist eilbedürftig.

Zum Schutz von Kiebitz, Bekassine, Wasserralle, Graugans, Großem Brachvogel und Weißstorch ist die Anordnung nach den §§ 3 Abs. 2 und 44 Abs. 1 BNatSchG erforderlich.

Durch den enormen Freizeitdruck im Feuchtwiesengebiet ist eine akute Gefährdung der Bruten von Kiebitz, Bekassine, Wasserralle, Graugans, Großem Brachvogel und Weißstorch gegeben. In der Vergangenheit wurden dort Störungen, die zur Aufgabe von Bruten geführt haben, beobachtet.

Das Feuchtwiesengebiet gehört zum EU-Vogelschutzgebiet „5519-401 Wetterau“, in dem die streng geschützten Arten Kiebitz, Bekassine, Wasserralle, Graugans, Großem Brachvogel und Weißstorch zu schützen sind. Daher ergibt sich ein besonderes öffentliches Interesse an der sofortigen Vollziehung des Betretungsverbotes.

Zum Schutz der genannten Arten ist daher die Anordnung eines sofort vollziehbaren Betretungsverbotes in der Zeit der Reviergründung und der Brut- und Aufzuchtzeit erforderlich.

Rechtsbehelfsbelehrung

Gegen diesen Bescheid können Sie innerhalb eines Monats nach Zustellung schriftlich oder zur Niederschrift Widerspruch beim Kreisausschuss des Wetteraukreises, Fachstelle 4.1.2 Naturschutz und Landschaftspflege, Postanschrift: Europaplatz 1, Besuchsadresse: Homburger Straße 17, 61169 Friedberg/Hessen, erheben.

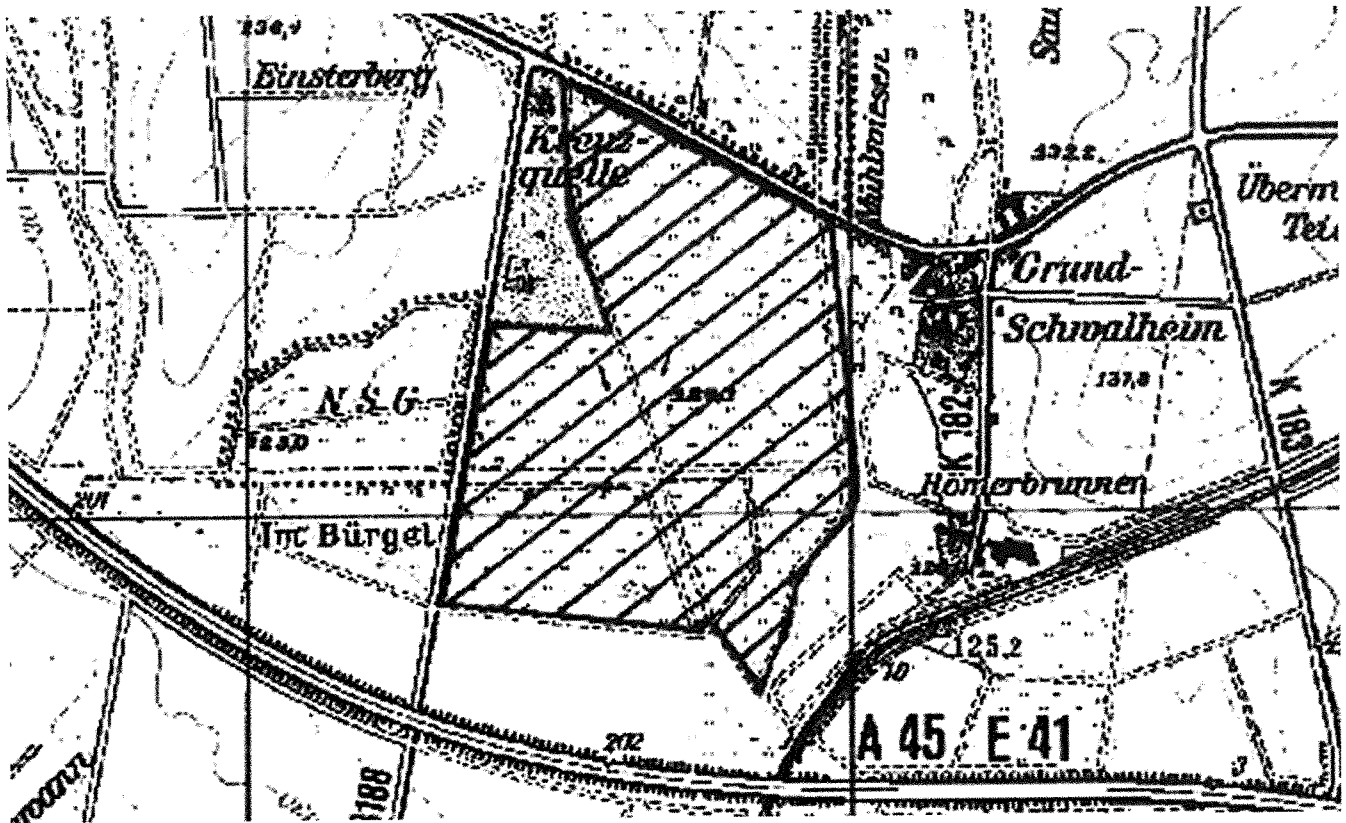
Hinweis:

Gegen die Anordnung der sofortigen Vollziehung der Schutzanordnung können Sie die Herstellung der aufschiebenden Wirkung des von Ihnen eingelegten Widerspruchs beantragen. Einen solchen Antrag können Sie an das Verwaltungsgericht Gießen, Marburger Straße 4, 35390 Gießen richten und zwar schriftlich oder mündlich zu Protokoll der Geschäftsstelle.

Friedberg, den 18.02.2016, 4.1.2/14.1-1184-12712/16

Gez. Joachim Arnold
Landrat

Karte: Schraffierte Fläche des Betretungsverbots vom 01. März bis zum 30. Juni 2016



33

Fachstelle 4.1.2 Naturschutz und Landschaftspflege

Zeitlich befristete Schutzanordnung zum Schutz von Weißstorch, Bekassine, Kiebitz, Graugans, Knäkente, Reiherente und Zwergtaucher in den Gemarkungsbereichen „Hinter den Hütten“ und „Nachtweide“ in den Gemarkungen Reichelsheim, Blofeld und Leidhecken

Gemäß § 44 Abs. 1 Ziffer 1 bis 3 und § 3 Abs. 1 und 2 des Gesetzes zur Neuregelung des Rechts des Naturschutzes und der Landschaftspflege (Bundesnaturschutzgesetz - BNatSchG) vom 29.07.2009 (BGBl. I S. 2542), zuletzt geändert durch Gesetz vom 18.07.2014 (BGBl. I S. 954), in Verbindung mit § 2 Abs. 1 und 2 Ziffer 5a des Hessischen Ausführungsgesetzes zum Bundesnaturschutzgesetz (HAGBNatSchG) vom 20.12.2010 (GVBl. I S. 629), zuletzt geändert durch Artikel 2 des Gesetzes vom 27.06.2013 (GVBl. S. 458), erlässt die Fachstelle Naturschutz und Landschaftspflege beim Kreis Ausschuss des Wetteraukreises als untere Naturschutzbehörde folgende

Anordnung:

Zum Schutz der frei lebenden, streng geschützten Arten Weißstorch, Bekassine, Kiebitz, Graugans, Knäkente, Reiherente und Zwergtaucher ist das Betreten des Feuchtwiesenengebietes von Teilen der Flurbezeichnung „Hinter den Hütten“ und „Nachtweide“ in den Gemarkungen Reichelsheim, Blofeld und Leidhecken in der Zeit vom 01. März bis zum 30. Juni 2016 untersagt.

Das Betretungsverbot bezieht sich auf die Grundstücke: Gemarkung Reichelsheim, Flur 12, Flurstück-Nr. 91-99 und 101-106, Gemarkung Blofeld, Flur 7, Flurstück-Nr. 38, 40 (teilw.) und 44, und Gemarkung Leidhecken, Flur 1, Flurstück-Nr. 405-409 und 411. Die Flächen sind in anhängender Karte schraffiert dargestellt.

Ausgenommen von dem Betretungsverbot sind die Feldwege am Rande des Gebietes.

Handlungen im Rahmen der ordnungsgemäßen landwirtschaftlichen Bodennutzung und der Jagd, soweit hierbei die geschützten Vogelarten Weißstorch, Bekassine, Kiebitz, Graugans, Knäkente, Reiherente und Zwergtaucher nicht absichtlich beeinträchtigt werden, sind von dem Betretungsverbot ausgenommen, ebenso zwingend erforderliche Maßnahmen zur Überwachung, Unterhaltung und Instandsetzung der vorhandenen Ver- und Entsorgungsanlagen.

Die sofortige Vollziehung der Anordnung wird gemäß § 80 Abs. 2

Ziffer 4 der Verwaltungsgerichtsordnung (VwGO) vom 19.03.1991 (BGBl. I S. 686), zuletzt geändert durch Gesetz vom 21.08.2009 (BGBl. I S. 2870) im besonderen öffentlichen Interesse angeordnet.

Zuwiderhandlungen stellen nach § 69 Abs. 2 Ziffer 1 bis 3 BNatSchG eine Ordnungswidrigkeit dar. Ordnungswidrigkeiten können mit einer Geldbuße bis zu 50.000 Euro geahndet werden.

Begründung:

Weißstorch, Bekassine, Kiebitz, Graugans, Knäkente, Reiherente und Zwergtaucher sind streng geschützte Arten nach der Richtlinie 2009/147/EG des europäischen Parlaments und des Rates vom 30.11.2009 über die Erhaltung der wildlebenden Vogelarten (kodifizierte Fassung - „Vogelschutzrichtlinie“ - Vogelschutz-RL) (ABl. L 20 vom 26.01.2010, S. 7).

Nach § 44 Abs. 1 Ziffer 1 BNatSchG ist es verboten, wild lebende Tiere der besonders geschützten Arten nachzustellen, sie zu fangen, zu verletzen oder zu töten oder ihre Entwicklungsformen (zum Beispiel Eier oder Küken) aus der Natur zu entnehmen, zu beschädigen oder zu zerstören.

Gemäß § 44 Abs. 1 Ziffer 2 BNatSchG ist es weitergehend verboten, wild lebende Tiere der streng geschützten Arten und der europäischen Vogelarten unter anderem während der Fortpflanzungs- und Aufzuchtzeiten erheblich zu stören. Eine erhebliche Störung liegt vor, wenn sich durch die Störung der Erhaltungszustand der lokalen Population einer Art verschlechtert.

Und nach § 44 Abs. 1 Ziffer 3 BNatSchG ist es zudem verboten, Fortpflanzungs- und Ruhestätten der wild lebenden Tiere der besonders geschützten Arten aus der Natur zu entnehmen, zu beschädigen oder zu zerstören.

Nach § 3 Abs. 2 BNatSchG treffen die für Naturschutz und Landschaftspflege zuständigen Behörden nach pflichtgemäßem Ermessen die im Einzelfall erforderlichen Maßnahmen, um die Einhaltung unter anderem der artenschutzrechtlichen Vorschriften des Bundesnaturschutzgesetzes sicherzustellen. Besondere Maßnahmen zum Schutz frei lebender Tiere und der europäischen Vogelarten der besonders und streng geschützten Arten oder deren Lebensstätten vor Beeinträchtigungen können daher in Verbindung mit § 44 Abs. 1 BNatSchG von der zuständigen Naturschutzbehörde im Einzelfall angeordnet werden und sind nach Ermessen auf den zum Schutz notwendigen Zeitraum zu beschränken.

Gemäß § 3 Abs. 1 BNatSchG in Verbindung mit § 2 Abs. 1 und 2 Ziffer 2a Spiegelstrich aa HAGBNatSchG ist die Fachstelle Na-

turschutz und Landschaftspflege beim Kreisausschuss des Wetteraukreises als untere Naturschutzbehörde die zuständige Behörde für den Vollzug des Naturschutzrechts im Wetteraukreis.

Weißstorch, Bekassine, Kiebitz, Graugans, Knäkente, Reiherente und Zwergtaucher brüten im Feuchtwiesengebiet der Flurbezeichnungen „Hinter den Hütten“ und „Nachtweide“ in den Gemarkungen Reichelsheim, Blofeld und Leidhecken und ziehen dort auch ihre Jungen auf. Das Gebiet stellt ein bedeutendes Brutgebiet für diese Arten in Hessen und für den Wetteraukreis dar. Weißstorch, Bekassine, Kiebitz, Graugans, Knäkente, Reiherente und Zwergtaucher reagieren sehr sensibel auf Störungen durch Spaziergänger, Freizeitsportler oder freilaufende Hunde. Während der Reviergründung und der Brut- und Aufzuchtzeit können Störungen zur Aufgabe des Reviers oder der Gelege führen.

Das Feuchtwiesengebiet der Flurbezeichnungen „Hinter den Hütten“ und „Nachtweide“ in den Gemarkungen Reichelsheim, Blofeld und Leidhecken unterliegt durch das dichte Feldwegnetz einem besonders hohen Druck durch die Naherholung. So können jederzeit Freizeitsportler, Spaziergänger und Hundehalter in diesem Bereich angetroffen werden.

Während sich die Mehrzahl der Erholungssuchenden auf den umliegenden befestigten Wegen aufhält und auch ihre Hunde nicht in den Wiesen laufen lässt, sind doch immer wieder freilaufende Hunde, Spaziergänger und Jogger mitten im Wiesengebiet zu sehen. In den zurückliegenden Jahren konnten durch die Fachstelle Naturschutz und Landschaftspflege beim Kreisausschuss des Wetteraukreises regelmäßig erhebliche Störungen der oben genannten Vogelarten durch freilaufende Hunde, Spaziergänger und Jogger beobachtet werden.

Da auf den umliegenden befestigten Wegen jederzeit die Möglichkeit zur Naherholung besteht und das Betretungsverbot des Feuchtwiesengebietes nur auf den Zeitraum vom 01. März bis zum 30. Juni 2016 beschränkt wird, ist es für Spaziergänger, Jogger und Hundehalter zumutbar, für den begrenzten Zeitraum die Flächen nicht zu betreten und auf diesen Flächen Hunde nicht frei laufen zu lassen.

In der verordneten Zeit hat die Sicherung der oben genannten Arten ein höheres öffentliches Interesse als die ungehinderte Nutzung der Landschaft für Freizeit- und Erholungszwecke.

Auf Grund der oben gemachten Ausführungen ist eine aktuelle Gefährdung der aufgeführten, streng geschützten Vogelarten

vorhanden. Die Anordnung des Betretungsverbotes ist eine unaufschiebbare Maßnahme zum Schutz dieser streng geschützten Vogelarten.

Die sofortige Vollziehung der Anordnung liegt im besonderen öffentlichen Interesse und ist eilbedürftig.

Zum Schutz der Weißstorch, Bekassine, Kiebitz, Graugans, Knäkente, Reiherente und Zwergtaucher ist die Anordnung nach den §§ 3 Abs. 2 und 44 Abs. 1 BNatSchG erforderlich.

Durch den enormen Freizeitdruck im Feuchtwiesengebiet ist eine akute Gefährdung der Bruten von Weißstorch, Bekassine, Kiebitz, Graugans, Knäkente, Reiherente und Zwergtaucher gegeben. In der Vergangenheit wurden dort Störungen, die zur Aufgabe von Bruten geführt haben, beobachtet.

Das Feuchtwiesengebiet gehört zum EU-Vogelschutzgebiet „5519-401 Wetterau“, in dem die streng geschützten Weißstorch, Bekassine, Kiebitz, Graugans, Knäkente, Reiherente und Zwergtaucher zu schützen sind. Daher ergibt sich ein besonderes öffentliches Interesse an der sofortigen Vollziehung des Betretungsverbotes.

Zum Schutz der genannten Arten ist daher die Anordnung eines sofort vollziehbaren Betretungsverbotes in der Zeit der Reviergründung und der Brut- und Aufzuchtzeit erforderlich.

Rechtsbehelfsbelehrung

Gegen diesen Bescheid können Sie innerhalb eines Monats nach Zustellung schriftlich oder zur Niederschrift Widerspruch beim Kreisausschuss des Wetteraukreises, Fachstelle 4.1.2 Naturschutz und Landschaftspflege, Postanschrift: Europaplatz 1, Besuchsadresse: Homburger Straße 17, 61169 Friedberg/Hessen, erheben.

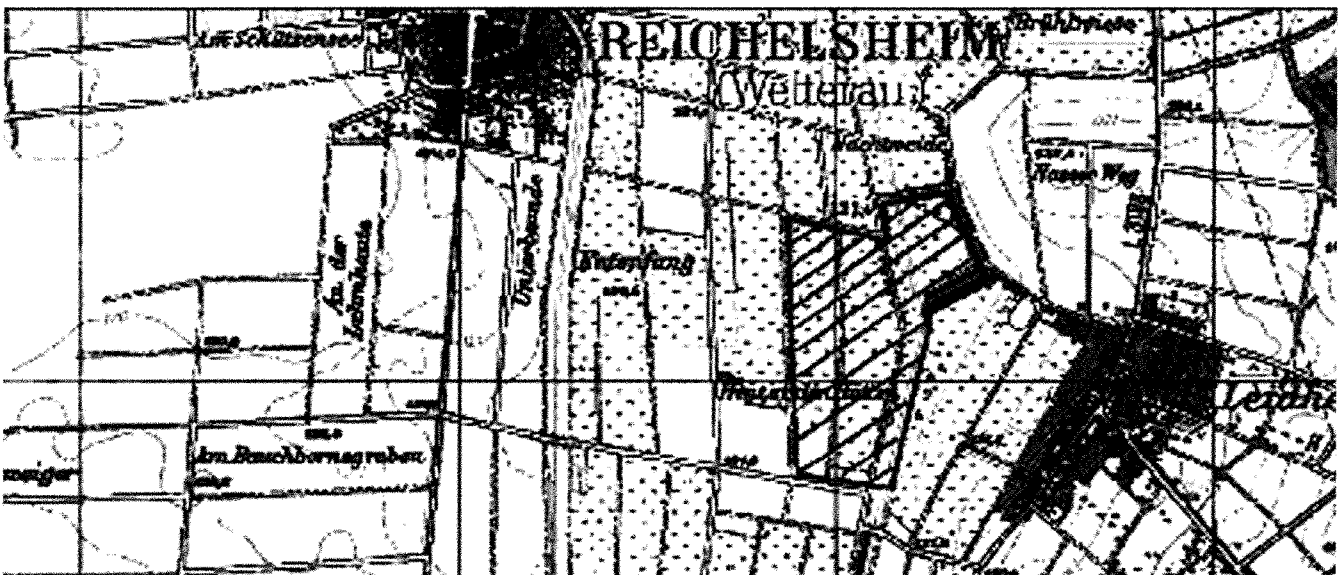
Hinweis:

Gegen die Anordnung der sofortigen Vollziehung der Schutzanordnung können Sie die Herstellung der aufschiebenden Wirkung des von Ihnen eingelegten Widerspruchs beantragen. Einen solchen Antrag können Sie an das Verwaltungsgericht Gießen, Marburger Straße 4, 35390 Gießen richten und zwar schriftlich oder mündlich zu Protokoll der Geschäftsstelle.

Friedberg, den 18.02.2016, 4.1.2/14.1-1184-12713/16

Gez. Joachim Arnold
Landrat

Karte: Schraffierte Fläche des Betretungsverbots vom 01. März bis zum 30. Juni 2016



34

Fachstelle 4.1.2 Naturschutz und Landschaftspflege

Zeitlich befristete Schutzanordnung zum Schutz von Weißstorch, Bekassine, Kiebitz, Graugans, Rohrweihe, Wasserralle, Knäkente, Reiherente und Zwergtaucher im Gemarkungsbereich „Im Mähried“ in den Gemarkungen Reichelsheim, Leidhecken und Nieder-Florstadt

Gemäß § 44 Abs. 1 Ziffer 1 bis 3 und § 3 Abs. 1 und 2 des Gesetzes zur Neuregelung des Rechts des Naturschutzes und der

Landschaftspflege (Bundesnaturschutzgesetz - BNatSchG) vom 29.07.2009 (BGBl. I S. 2542), zuletzt geändert durch Gesetz vom 18.07.2014 (BGBl. I S. 954), in Verbindung mit § 2 Abs. 1 und 2 Ziffer 5a des Hessischen Ausführungsgesetzes zum Bundesnaturschutzgesetz (HAGBNatSchG) vom 20.12.2010 (GVBl. I S. 629), zuletzt geändert durch Artikel 2 des Gesetzes vom 27.06.2013 (GVBl. S. 458), erlässt die Fachstelle Naturschutz und Landschaftspflege beim Kreisausschuss des Wetteraukreises als untere Naturschutzbehörde folgende

Anordnung:

Zum Schutz der frei lebenden, streng geschützten Arten Weißstorch, Bekassine, Kiebitz, Graugans, Rohrweihe, Wasserralle, Knäkente, Reiherente und Zwergtaucher ist das Betreten des Feuchtwiesengebietes zwischen dem Horloff-Flutkanal und dem Betonweg östlich der Start- und Landebahn des Flugplatzes Reichelsheim in den Gemarkungen Reichelsheim, Leidhecken und Nieder-Florstadt in der Zeit vom 01. März bis zum 30. Juni 2016 untersagt.

Das Betretungsverbot bezieht sich auf die Grundstücke:

Gemarkung Reichelsheim, Flur 9, Flurstück-Nr. 67-71,

Gemarkung Leidhecken, Flur 3, Flurstück-Nr. 1, 3-5 und 6 (teilw.), und

Gemarkung Nieder-Florstadt, Flur 4, Flurstück-Nr. 6, 14 und 20 (teilw.).

Die Flächen sind in anhängender Karte schraffiert dargestellt.

Ausgenommen von dem Betretungsverbot sind die befestigten Wege am Nord- und Ostrand des Gebietes.

Handlungen im Rahmen der ordnungsgemäßen landwirtschaftlichen Bodennutzung und der Jagd, soweit hierbei die geschützten Vogelarten Weißstorch, Bekassine, Kiebitz, Graugans, Rohrweihe, Wasserralle, Knäkente, Reiherente und Zwergtaucher nicht absichtlich beeinträchtigt werden, sind von dem Betretungsverbot ausgenommen, ebenso zwingend erforderliche Maßnahmen zur Überwachung, Unterhaltung und Instandsetzung der vorhandenen Ver- und Entsorgungsanlagen.

Die sofortige Vollziehung der Anordnung wird gemäß § 80 Abs. 2 Ziffer 4 der Verwaltungsgerichtsordnung (VwGO) vom 19.03.1991 (BGBl. I S. 686), zuletzt geändert durch Gesetz vom 21.08.2009 (BGBl. I S. 2870) im besonderen öffentlichen Interesse angeordnet.

Zu widerhandlungen stellen nach § 69 Abs. 2 Ziffer 1 bis 3 BNatSchG eine Ordnungswidrigkeit dar. Ordnungswidrigkeiten können mit einer Geldbuße bis zu 50.000 Euro geahndet werden.

Begründung:

Weißstorch, Bekassine, Kiebitz, Graugans, Rohrweihe, Wasserralle, Knäkente, Reiherente und Zwergtaucher sind streng geschützte Arten nach der Richtlinie 2009/147/EG des europäischen Parlaments und des Rates vom 30.11.2009 über die Erhaltung der wildlebenden Vogelarten (kodifizierte Fassung - „Vogelschutzrichtlinie“ - Vogelschutz-RL) (ABl. L 20 vom 26.01.2010, S. 7).

Nach § 44 Abs. 1 Ziffer 1 BNatSchG ist es verboten, wild lebenden Tiere der besonders geschützten Arten nachzustellen, sie zu fangen, zu verletzen oder zu töten oder ihre Entwicklungsformen (zum Beispiel Eier oder Küken) aus der Natur zu entnehmen, zu beschädigen oder zu zerstören.

Gemäß § 44 Abs. 1 Ziffer 2 BNatSchG ist es weitergehend verboten, wild lebende Tiere der streng geschützten Arten und der europäischen Vogelarten unter anderem während der Fortpflanzungs- und Aufzuchtzeiten erheblich zu stören. Eine erhebliche Störung liegt vor, wenn sich durch die Störung der Erhaltungszustand der lokalen Population einer Art verschlechtert.

Und nach § 44 Abs. 1 Ziffer 3 BNatSchG ist es zudem verboten, Fortpflanzungs- und Ruhestätten der wild lebenden Tiere der besonders geschützten Arten aus der Natur zu entnehmen, zu beschädigen oder zu zerstören.

§ 3 Abs. 2 BNatSchG treffen die für Naturschutz und Landschaftspflege zuständigen Behörden nach pflichtgemäßem Ermessen die im Einzelfall erforderlichen Maßnahmen, um die Einhaltung unter anderem der artenschutzrechtlichen Vorschriften des Bundesnaturschutzgesetzes sicherzustellen. Besondere Maßnahmen zum Schutz frei lebender Tiere und der europäischen Vogelarten der besonders und streng geschützten Arten oder deren Lebensstätten vor Beeinträchtigungen können daher in Verbindung mit § 44 Abs. 1 BNatSchG von der zuständigen Naturschutzbehörde im Einzelfall angeordnet werden und sind nach Ermessen auf den zum Schutz notwendigen Zeitraum zu beschränken.

Gemäß § 3 Abs. 1 BNatSchG in Verbindung mit § 2 Abs. 1 und 2 Ziffer 2a Spiegelstrich aa HAGBNatSchG ist die Fachstelle Naturschutz und Landschaftspflege beim Kreisausschuss des Wetteraukreises als untere Naturschutzbehörde die zuständige Behörde für den Vollzug des Naturschutzrechts im Wetteraukreis.

Weißstorch, Bekassine, Kiebitz, Graugans, Rohrweihe, Wasserralle, Knäkente, Reiherente und Zwergtaucher brüten im Feuchtwiesengebiet „Im Mähried“ und ziehen dort auch ihre Jungen auf. Das Gebiet stellt ein bedeutendes Brutgebiet für diese Arten in Hessen und für den Wetteraukreis dar. Weißstorch, Bekassine, Kiebitz, Graugans, Rohrweihe, Wasserralle, Knäkente, Reiher-

ente und Zwergtaucher reagieren sehr sensibel auf Störungen durch Spaziergänger, Freizeitsportler oder freilaufende Hunde. Während der Reviergründung und der Brut- und Aufzuchtzeit können Störungen zur Aufgabe des Reviers oder der Gelege führen.

Das Feuchtwiesengebiet zwischen dem Flugplatzgelände und dem Horloff-Flutkanal im Gemarkungsbereich „Im Mähried“ unterliegt durch die teilweise gut ausgebauten Feldwege einem besonders hohen Druck durch die Naherholung. So können jederzeit Freizeitsportler, Spaziergänger und Hundehalter in diesem Bereich angetroffen werden.

Während sich die Mehrzahl der Erholungssuchenden auf den umliegenden befestigten Wegen aufhält und auch ihre Hunde nicht in den Wiesen laufen lässt, sind doch immer wieder freilaufende Hunde, Spaziergänger und Jogger mitten im Wiesengebiet zu sehen. In den zurückliegenden Jahren konnten durch die Fachstelle Naturschutz und Landschaftspflege beim Kreisausschuss des Wetteraukreises regelmäßig erhebliche Störungen der oben genannten Vogelarten durch freilaufende Hunde, Spaziergänger und Jogger beobachtet werden.

Da auf den umliegenden befestigten Wegen jederzeit die Möglichkeit zur Naherholung besteht und das Betretungsverbot des Feuchtwiesengebietes nur auf den Zeitraum vom 01. März bis zum 30. Juni 2016 beschränkt wird, ist es für Spaziergänger, Jogger und Hundehalter zumutbar, für den begrenzten Zeitraum die Flächen nicht zu betreten und auf diesen Flächen Hunde nicht frei laufen zu lassen.

In der verordneten Zeit hat die Sicherung der oben genannten Arten ein höheres öffentliches Interesse als die ungehinderte Nutzung der Landschaft für Freizeit- und Erholungszwecke.

Auf Grund der oben gemachten Ausführungen ist eine aktuelle Gefährdung der aufgeführten, streng geschützten Vogelarten vorhanden. Die Anordnung des Betretungsverbotes ist eine unaufschiebbare Maßnahme zum Schutz dieser streng geschützten Vogelarten.

Die sofortige Vollziehung der Anordnung liegt im besonderen öffentlichen Interesse und ist eilbedürftig.

Zum Schutz von Weißstorch, Bekassine, Kiebitz, Graugans, Rohrweihe, Wasserralle, Knäkente, Reiherente und Zwergtaucher ist die Anordnung nach den §§ 3 Abs. 2 und 44 Abs. 1 BNatSchG erforderlich.

Durch den enormen Freizeitdruck im Feuchtwiesengebiet ist eine akute Gefährdung der Bruten von Weißstorch, Bekassine, Kiebitz, Graugans, Rohrweihe, Wasserralle, Knäkente, Reiherente und Zwergtaucher gegeben. In der Vergangenheit wurden dort Störungen, die zur Aufgabe von Bruten geführt haben, beobachtet.

Das Feuchtwiesengebiet gehört zum EU-Vogelschutzgebiet „5519-401 Wetterau“, in dem die streng geschützten Weißstorch, Bekassine, Kiebitz, Graugans, Rohrweihe, Wasserralle, Knäkente, Reiherente und Zwergtaucher zu schützen sind. Daher ergibt sich ein besonderes öffentliches Interesse an der sofortigen Vollziehung des Betretungsverbotes.

Zum Schutz der genannten Arten ist daher die Anordnung eines sofort vollziehbaren Betretungsverbotes in der Zeit der Reviergründung und der Brut- und Aufzuchtzeit erforderlich.

Rechtsbehelfsbelehrung

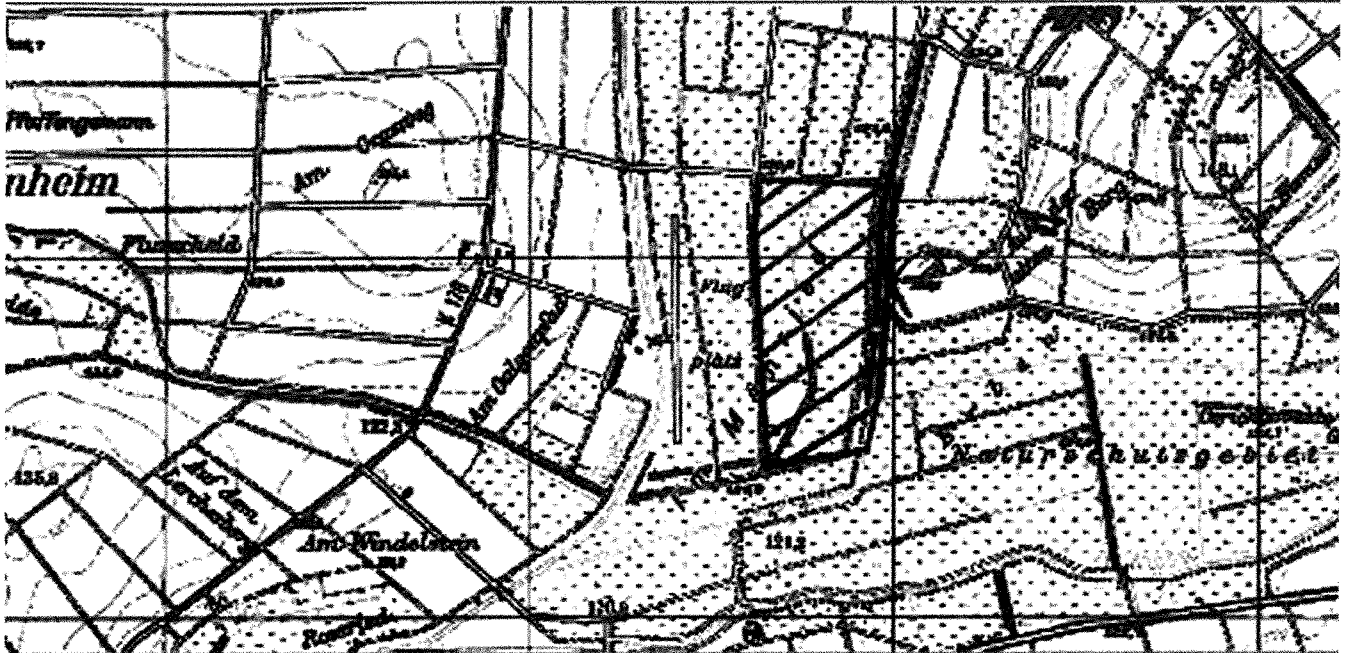
Gegen diesen Bescheid können Sie innerhalb eines Monats nach Zustellung schriftlich oder zur Niederschrift Widerspruch beim Kreisausschuss des Wetteraukreises, Fachstelle 4.1.2 Naturschutz und Landschaftspflege, Postanschrift: Europaplatz 1, Besuchsadresse: Homburger Straße 17, 61169 Friedberg/Hessen, erheben.

Hinweis:

Gegen die Anordnung der sofortigen Vollziehung der Schutzanordnung können Sie die Herstellung der aufschiebenden Wirkung des von Ihnen eingelegten Widerspruchs beantragen. Einen solchen Antrag können Sie an das Verwaltungsgericht Gießen, Marburger Straße 4, 35390 Gießen richten und zwar schriftlich oder mündlich zu Protokoll der Geschäftsstelle.

Friedberg, den 18.02.2016, 4.1.2/14.1-1184-12714/16

Gez. Joachim Arnold
Landrat



35

**Fachstelle 4.1.2 Naturschutz und Landschaftspflege
Zeitlich befristete Schutzanordnung zum Schutz des Weißstorchs im Gemarkungsbereich „Markwiese“ in den Gemarkungen Ossenheim und Bauernheim**

Gemäß § 44 Abs. 1 Ziffer 1 bis 3 und § 3 Abs. 1 und 2 des Gesetzes zur Neuregelung des Rechts des Naturschutzes und der Landschaftspflege (Bundesnaturschutzgesetz - BNatSchG) vom 29.07.2009 (BGBl. I S. 2542), zuletzt geändert durch Gesetz vom 18.07.2014 (BGBl. I S. 954), in Verbindung mit § 2 Abs. 1 und 2 Ziffer 5a des Hessischen Ausführungsgesetzes zum Bundesnaturschutzgesetz (HAGBNatSchG) vom 20.12.2010 (GVBl. I S. 629), zuletzt geändert durch Artikel 2 des Gesetzes vom 27.06.2013 (GVBl. S. 458), erlässt die Fachstelle Naturschutz und Landschaftspflege beim Kreisausschuss des Wetteraukreises als untere Naturschutzbehörde folgende

Anordnung:

Zum Schutz der frei lebenden, streng geschützten Vogelart Weißstorch ist das Betreten von Teilen des Feuchtwiesengebietes südlich der K 171 und westlich der Wetter zwischen Bauernheim und Ossenheim in der Zeit vom 01. März bis zum 30. Juni 2016 untersagt.

Das Betretungsverbot bezieht sich auf die Grundstücke:

Gemarkung Ossenheim, Flur 2, Flurstück-Nr. 24/8 bis 24/18, 24/32 bis 24/37, 24/39 bis 24/46, 25/1 bis 25/5, 25/11 bis 25/38 und Gemarkung Bauernheim, Flur 3, Flurstück-Nr. 5/27 bis 5/32 sowie teilweise 5/25 und 60/1. Die Flächen sind in anhängender Karte schraffiert dargestellt.

Handlungen im Rahmen der ordnungsgemäßen landwirtschaftlichen Bodennutzung und der Jagd, soweit hierbei die geschützte Vogelart Weißstorch nicht absichtlich beeinträchtigt werden, sind von dem Betretungsverbot ausgenommen, ebenso zwingend erforderliche Maßnahmen zur Überwachung, Unterhaltung und Instandsetzung der vorhandenen Ver- und Entsorgungsanlagen.

Die sofortige Vollziehung der Anordnung wird gemäß § 80 Abs. 2 Ziffer 4 der Verwaltungsgerichtsordnung (VwGO) vom 19.03.1991 (BGBl. I S. 686), zuletzt geändert durch Gesetz vom 21.08.2009 (BGBl. I S. 2870) im besonderen öffentlichen Interesse angeordnet.

stellen nach § 69 Abs. 2 Ziffer 1 bis 3 BNatSchG eine Ordnungswidrigkeit dar. Ordnungswidrigkeiten können mit einer Geldbuße bis zu 50.000 Euro geahndet werden.

Begründung:

Der Weißstorch ist eine streng geschützte Art nach der Richtlinie 2009/147/EG des europäischen Parlaments und des Rates vom 30.11.2009 über die Erhaltung der wildlebenden Vogelarten (kodifizierte Fassung - „Vogelschutzrichtlinie“ - Vogelschutz-RL) (ABl. L 20 vom 26.01.2010, S. 7).

Nach § 44 Abs. 1 Ziffer 1 BNatSchG ist es verboten, wild lebenden Tiere der besonders geschützten Arten nachzustellen, sie zu fangen, zu verletzen oder zu töten oder ihre Entwicklungsformen (zum Beispiel Eier oder Küken) aus der Natur zu entnehmen, zu beschädigen oder zu zerstören.

Gemäß § 44 Abs. 1 Ziffer 2 BNatSchG ist es weitergehend verboten, wild lebende Tiere der streng geschützten Arten und der europäischen Vogelarten unter anderem während der Fortpflanzungs- und Aufzuchtzeiten erheblich zu stören. Eine erhebliche Störung liegt vor, wenn sich durch die Störung der Erhaltungszustand der lokalen Population einer Art verschlechtert.

Und nach § 44 Abs. 1 Ziffer 3 BNatSchG ist es zudem verboten, Fortpflanzungs- und Ruhestätten der wild lebenden Tiere der besonders geschützten Arten aus der Natur zu entnehmen, zu beschädigen oder zu zerstören.

Nach § 3 Abs. 2 BNatSchG treffen die für Naturschutz und Landschaftspflege zuständigen Behörden nach pflichtgemäßem Ermessen die im Einzelfall erforderlichen Maßnahmen, um die Einhaltung unter anderem der artenschutzrechtlichen Vorschriften des Bundesnaturschutzgesetzes sicherzustellen. Besondere Maßnahmen zum Schutz frei lebender Tiere und der europäischen Vogelarten der besonders und streng geschützten Arten oder deren Lebensstätten vor Beeinträchtigungen können daher in Verbindung mit § 44 Abs. 1 BNatSchG von der zuständigen Naturschutzbehörde im Einzelfall angeordnet werden und sind nach Ermessen auf den zum Schutz notwendigen Zeitraum zu beschränken.

Gemäß § 3 Abs. 1 BNatSchG in Verbindung mit § 2 Abs. 1 und 2 Ziffer 2a Spiegelstrich aa HAGBNatSchG ist die Fachstelle Naturschutz und Landschaftspflege beim Kreisausschuss des Wetteraukreises als untere Naturschutzbehörde die zuständige Behörde für den Vollzug des Naturschutzrechts im Wetteraukreis.

Weißstorch brütet im Feuchtwiesengebiet Markwiesen zwischen Bauernheim und Ossenheim und zieht dort auch seine Jungen auf. Das Gebiet stellt ein bedeutendes Brutgebiet für diese Art in Hessen und für den Wetteraukreis dar. Der Weißstorch hat während der Reviergründung eine hohe Fluchtdistanz und kann eine Reviergründung oder Brut durch Störungen abbrechen.

Das Feuchtwiesengebiet zwischen Bauernheim und Ossenheim hat durch seine Lage und gute Erreichbarkeit eine hohe Bedeutung für die Naherholung. So können jederzeit Freizeitsportler, Spaziergänger und Hundehalter in diesem Bereich angetroffen werden.

Während sich die Mehrzahl der Erholungssuchenden auf den umliegenden befestigten Wegen aufhält und auch ihre Hunde nicht in den Wiesen laufen lässt, sind doch immer wieder freilaufende Hunde, Spaziergänger und Jogger mitten im Wiesengebiet zu sehen. In den zurückliegenden Jahren konnten durch die Fachstelle Naturschutz und Landschaftspflege beim Kreisausschuss des Wetteraukreises regelmäßig erhebliche Störungen von Weiß-

störchen durch freilaufende Hunde, Spaziergänger und Jogger beobachtet werden.

Da auf den umliegenden Wegen jederzeit die Möglichkeit zur Naherholung besteht und das Betretungsverbot des Feuchtwiesengebietes nur auf den Zeitraum vom 01. März bis zum 30. Juni 2016 beschränkt wird, ist es für Spaziergänger, Jogger und Hundehalter zumutbar, für den begrenzten Zeitraum die Flächen nicht zu betreten und auf diesen Flächen Hunde nicht frei laufen zu lassen.

In der verordneten Zeit hat die Sicherung des Weißstorchs ein höheres öffentliches Interesse als die ungehinderte Nutzung der Landschaft für Freizeit- und Erholungszwecke.

Auf Grund der oben gemachten Ausführungen ist eine aktuelle Gefährdung der aufgeführten, streng geschützten Vogelarten vorhanden. Die Anordnung des Betretungsverbotes ist eine unaufschiebbare Maßnahme zum Schutz dieser streng geschützten Vogelarten.

Die sofortige Vollziehung der Anordnung liegt im besonderen öffentlichen Interesse und ist eilbedürftig.

Zum Schutz des Weißstorchs ist die Anordnung nach den §§ 3 Abs. 2 und 44 Abs. 1 BNatSchG erforderlich.

Durch den enormen Freizeitdruck im Feuchtwiesengebiet ist eine akute Gefährdung der Brut des Weißstorchs gegeben. In der Vergangenheit wurden im Storch Brutgebiet Störungen, die zur Abwanderung geführt haben, beobachtet.

Das Feuchtwiesengebiet gehört zum EU-Vogelschutzgebiet „5519-401 Wetterau“, in dem die streng geschützte Art Weiß-

storch zu schützen ist. Daher ergibt sich ein besonderes öffentliches Interesse an der sofortigen Vollziehung des Betretungsverbotes.

Zum Schutz des Weißstorchs ist daher die Anordnung eines sofort vollziehbaren Betretungsverbotes in der Zeit der Reviergründung und der Brut- und Aufzuchtzeit erforderlich.

Rechtsbehelfsbelehrung

Gegen diesen Bescheid können Sie innerhalb eines Monats nach Zustellung schriftlich oder zur Niederschrift Widerspruch beim Kreis Ausschuss des Wetteraukreises, Fachstelle 4.1.2 Naturschutz und Landschaftspflege, Postanschrift: Europaplatz 1, Besuchsadresse: Homburger Straße 17, 61169 Friedberg/Hessen, erheben.

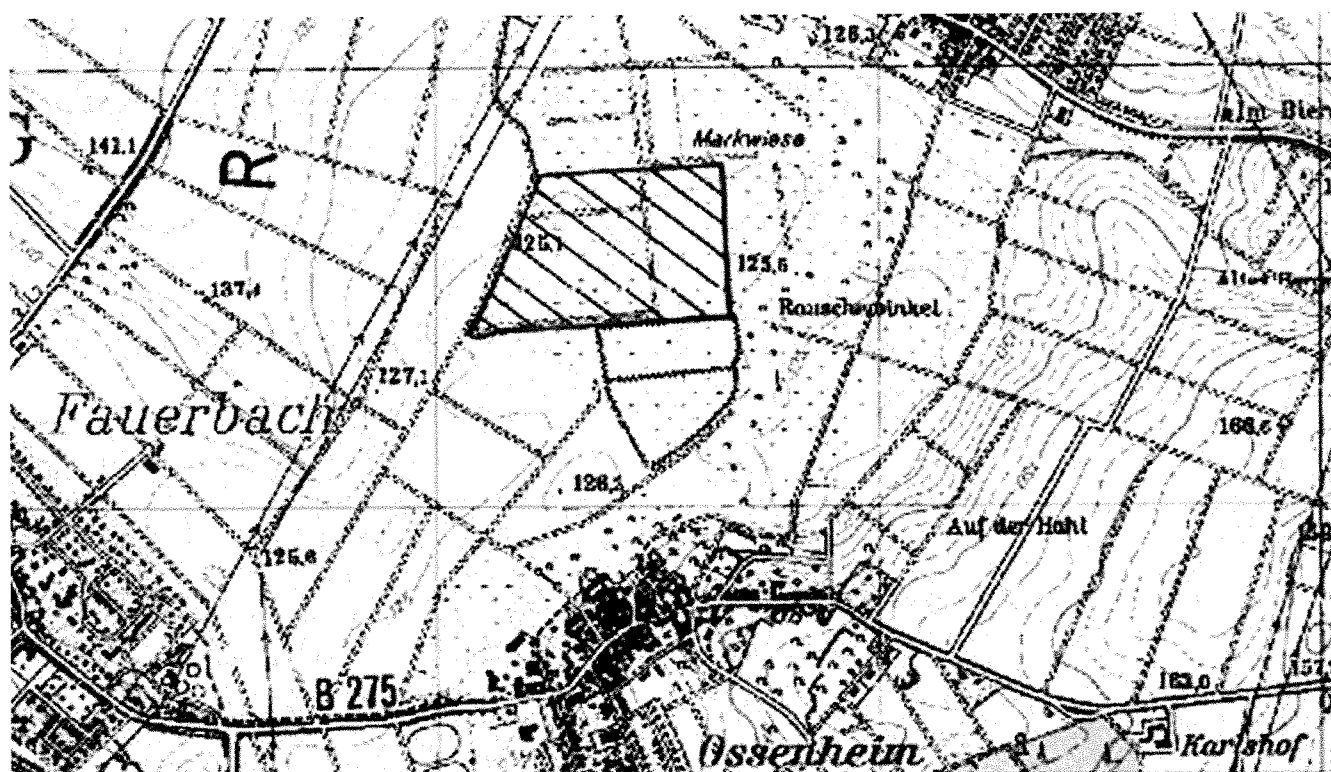
Hinweis:

Gegen die Anordnung der sofortigen Vollziehung der Schutzanordnung können Sie die Herstellung der aufschiebenden Wirkung des von Ihnen eingelegten Widerspruchs beantragen. Einen solchen Antrag können Sie an das Verwaltungsgericht Gießen, Marburger Straße 4, 35390 Gießen richten und zwar schriftlich oder mündlich zu Protokoll der Geschäftsstelle.

Friedberg, den 18.02.2016, 4.1.2/14.1-1184-12715/16

Gez. Joachim Arnold
Landrat

Karte: Schraffierte Fläche des Betretungsverbots vom 01. März bis zum 30. Juni 2016



36

Fachstelle 4.1.2 Naturschutz und Landschaftspflege

Zeitlich befristete Schutzanordnung zum Schutz von Weißstorch, Großem Brachvogel, Bekassine, Kiebitz, Graugans, Wasserralle, Rohrweihe und Wachtelkönig im Gemarkungsbereich „Mockstädter Wiesen“ in den Gemarkungen Staden, Nieder-Mockstadt, Dauernheim und Ober-Mockstadt

Gemäß § 44 Abs. 1 Ziffer 1 bis 3 und § 3 Abs. 1 und 2 des Gesetzes zur Neuregelung des Rechts des Naturschutzes und der Landschaftspflege (Bundesnaturschutzgesetz - BNatSchG) vom 29.07.2009 (BGBl. I S. 2542), zuletzt geändert durch Gesetz vom 18.07.2014 (BGBl. I S. 954), in Verbindung mit § 2 Abs. 1 und 2 Ziffer 5a des Hessischen Ausführungsgesetzes zum Bundesnaturschutzgesetz (HAGBNatSchG) vom 20.12.2010 (GVBl.

I S. 629), zuletzt geändert durch Artikel 2 des Gesetzes vom 27.06.2013 (GVBl. S. 458), erlässt die Fachstelle Naturschutz und Landschaftspflege beim Kreis Ausschuss des Wetteraukreises als untere Naturschutzbehörde folgende

Anordnung:

Zum Schutz der frei lebenden, streng geschützten Arten Weißstorch, Großer Brachvogel, Bekassine, Kiebitz, Graugans, Wasserralle, Rohrweihe und Wachtelkönig ist das Betreten des Feuchtwiesengebietes zwischen dem Mühlbach bei Staden, der Nidda, dem Rad- und Gehweg zwischen Ober-Mockstadt und der Feldwegebrücke südlich Dauernheim sowie des Feldweges zwischen dem Kleingartengebiet Ober-Mockstadt und Staden in den Gemarkungen Staden, Nieder-Mockstadt, Dauernheim und Ober-Mockstadt in der Zeit vom 01. März bis zum 30. Juni 2016 untersagt.

Das Betretungsverbot bezieht sich auf die Grundstücke:

Gemarkung Staden, Flur 1, Flurstück-Nr. 147 teilw. sowie Flur 6, Flurstück-Nr. 54, 55/1, 55/2, 56/1-56/3, 56/5, 60,62/1, 63, 64, 65/1, 65/2, 66/1, 67/1, 67/2, 68/1, 68/2, 76, 77/1, 78/1, 79/1, 79/2, 80/1, 81 teilw., 88, 89,91,

Gemarkung Nieder-Mockstadt, Flur 5, Flurstück-Nr. 2, 230, 231, 158, 127, 159-163, 164 teilw., 167, sowie Flur 4, Flurstück-Nr. 2/2-10, 12/1-13, 20-27, 28 teilw., 29, 30, 34-37 und Flur 3, Flurstück-Nr. 1-9, 18, 19,

Gemarkung Dauernheim, Flur 13, Flurstück-Nr. 25-27, 29-34, 36-42 sowie Flur 11, Flurstück-Nr. 59 teilw., 98, 100-121, und

Gemarkung Ober-Mockstadt, Flur 4, Flurstück-Nr. 272-292 und Flur 5, Flurstück-Nr. 1-2.

Die Flächen sind in anhängender Karte schraffiert dargestellt.

Ausgenommen von dem Betretungsverbot sind der Rad- und Fußweg zwischen Ober-Mockstadt und der Feldwegebrücke über die Nidda bei Dauernheim, der befestigte Feldweg auf Höhe der Kleingärten bei Ober-Mockstadt bis zum alten Sportplatz Nieder-Mockstadt sowie die befestigten Feldwege bis Staden.

Handlungen im Rahmen der ordnungsgemäßen landwirtschaftlichen Bodennutzung und der Jagd und der Angelfischerei, soweit hierbei die geschützten Vogelarten Weißstorch, Großer Brachvogel, Bekassine, Kiebitz, Graugans, Wasserralle, Rohrweihe und Wachtelkönig nicht absichtlich beeinträchtigt werden, sind von dem Betretungsverbot ausgenommen, ebenso zwingend erforderliche Maßnahmen zur Überwachung, Unterhaltung und Instandsetzung der vorhandenen Ver- und Entsorgungsanlagen.

Die sofortige Vollziehung der Anordnung wird gemäß § 80 Abs. 2 Ziffer 4 der Verwaltungsgerichtsordnung (VwGO) vom 19.03.1991 (BGBl. I S. 686), zuletzt geändert durch Gesetz vom 21.08.2009 (BGBl. I S. 2870) im besonderen öffentlichen Interesse angeordnet.

Zu widerhandlungen stellen nach § 69 Abs. 2 Ziffer 1 bis 3 BNatSchG eine Ordnungswidrigkeit dar. Ordnungswidrigkeiten können mit einer Geldbuße bis zu 50.000 Euro geahndet werden.

Begründung:

Weißstorch, Großer Brachvogel, Bekassine, Kiebitz, Graugans, Wasserralle, Rohrweihe und Wachtelkönig sind streng geschützte Arten nach der Richtlinie 2009/147/EG des europäischen Parlaments und des Rates vom 30.11.2009 über die Erhaltung der wildlebenden Vogelarten (kodifizierte Fassung - „Vogelschutzrichtlinie“ - Vogelschutz-RL) (ABl. L 20 vom 26.01.2010, S. 7).

Nach § 44 Abs. 1 Ziffer 1 BNatSchG ist es verboten, wild lebenden Tiere der besonders geschützten Arten nachzustellen, sie zu fangen, zu verletzen oder zu töten oder ihre Entwicklungsformen (zum Beispiel Eier oder Küken) aus der Natur zu entnehmen, zu beschädigen oder zu zerstören.

Gemäß § 44 Abs. 1 Ziffer 2 BNatSchG ist es weitergehend verboten, wild lebende Tiere der streng geschützten Arten und der europäischen Vogelarten unter anderem während der Fortpflanzungs- und Aufzuchtzeiten erheblich zu stören. Eine erhebliche Störung liegt vor, wenn sich durch die Störung der Erhaltungszustand der lokalen Population einer Art verschlechtert.

Und nach § 44 Abs. 1 Ziffer 3 BNatSchG ist es zudem verboten, Fortpflanzungs- und Ruhestätten der wild lebenden Tiere der besonders geschützten Arten aus der Natur zu entnehmen, zu beschädigen oder zu zerstören.

Nach § 3 Abs. 2 BNatSchG treffen die für Naturschutz und Landschaftspflege zuständigen Behörden nach pflichtgemäßem Ermessen die im Einzelfall erforderlichen Maßnahmen, um die Einhaltung unter anderem der artenschutzrechtlichen Vorschriften des Bundesnaturschutzgesetzes sicherzustellen. Besondere Maßnahmen zum Schutz frei lebender Tiere und der europäischen Vogelarten der besonders und streng geschützten Arten oder deren Lebensstätten vor Beeinträchtigungen können daher in Verbindung mit § 44 Abs. 1 BNatSchG von der zuständigen Naturschutzbehörde im Einzelfall angeordnet werden und sind nach Ermessen auf den zum Schutz notwendigen Zeitraum zu beschränken.

Gemäß § 3 Abs. 1 BNatSchG in Verbindung mit § 2 Abs. 1 und 2 Ziffer 2a Spiegelstrich aa HAGBNatSchG ist die Fachstelle Naturschutz und Landschaftspflege beim Kreisausschuss des Wetteraukreises als untere Naturschutzbehörde die zuständige Behörde für den Vollzug des Naturschutzrechts im Wetteraukreis.

Weißstorch, Großer Brachvogel, Bekassine, Kiebitz, Graugans, Wasserralle, Rohrweihe und Wachtelkönig brüten im Feuchtwiesengebiet zwischen Staden, Nieder-Mockstadt, Dauernheim und Ober-Mockstadt und ziehen dort auch ihre Jungen auf. Das Gebiet stellt ein bedeutendes Brutgebiet für diese Arten in Hessen und für den Wetteraukreis dar.

Weißstorch, Großer Brachvogel, Kiebitz, Graugans, Wasserralle, Bekassine, Rohrweihe und Wachtelkönig reagieren sehr sensibel auf Störungen durch Spaziergänger, Freizeitsportler oder freilaufende Hunde. Während der Reviergründung und der Brut- und Aufzuchtzeit können Störungen zur Aufgabe des Reviers oder der Gelege führen.

Das Feuchtwiesengebiet zwischen Staden, Nieder-Mockstadt, Dauernheim und Ober-Mockstadt hat durch seine Nähe zu den umliegenden Ortslagen eine hohe Bedeutung für die Naherholung. So können jederzeit Freizeitsportler, Spaziergänger und Hundehalter in diesem Bereich angetroffen werden.

Während sich die Mehrzahl der Erholungssuchenden auf den umliegenden befestigten Wegen aufhält und auch ihre Hunde nicht in den Wiesen laufen lässt, sind doch immer wieder freilaufende Hunde, Spaziergänger und Jogger mitten im Wiesengebiet zu sehen. In den zurückliegenden Jahren konnten durch die Fachstelle Naturschutz und Landschaftspflege beim Kreisausschuss des Wetteraukreises regelmäßig erhebliche Störungen der oben genannten Vogelarten durch freilaufende Hunde, Spaziergänger und Jogger beobachtet werden.

Da auf den umliegenden befestigten Wegen jederzeit die Möglichkeit zur Naherholung besteht und das Betretungsverbot des Feuchtwiesengebietes nur auf den Zeitraum vom 01. März bis zum 30. Juni 2016 beschränkt wird, ist es für Spaziergänger, Jogger und Hundehalter zumutbar, für den begrenzten Zeitraum die Flächen nicht zu betreten und auf diesen Flächen Hunde nicht frei laufen zu lassen.

In der verordneten Zeit hat die Sicherung der oben genannten Arten ein höheres öffentliches Interesse als die ungehinderte Nutzung der Landschaft für Freizeit- und Erholungszwecke.

Auf Grund der oben gemachten Ausführungen ist eine aktuelle Gefährdung der aufgeführten, streng geschützten Vogelarten vorhanden. Die Anordnung des Betretungsverbotest ist eine unaufschiebbare Maßnahme zum Schutz dieser streng geschützten Vogelarten.

Die sofortige Vollziehung der Anordnung liegt im besonderen öffentlichen Interesse und ist eilbedürftig.

Zum Schutz der Weißstörche, Großen Brachvögel, Bekassinen, Kiebitze, Graugänse, Wasserrallen, Rohrweihen und Wachtelkönige ist die Anordnung nach den §§ 3 Abs. 2 und 44 Abs. 1 BNatSchG erforderlich.

Durch den enormen Freizeitdruck im Feuchtwiesengebiet ist eine akute Gefährdung der Bruten von Weißstorch, Großem Brachvogel, Kiebitz, Graugans, Wasserralle, Bekassine, Rohrweihe und Wachtelkönig gegeben. In der Vergangenheit wurden dort Störungen, die zur Aufgabe von Bruten geführt haben, beobachtet.

Das Feuchtwiesengebiet gehört zum EU-Vogelschutzgebiet „5519-401 Wetterau“, in dem die streng geschützten Weißstörche, Großen Brachvögel, Bekassinen, Kiebitze, Graugänse, Wasserrallen, Rohrweihen und Wachtelkönige zu schützen sind. Daher ergibt sich ein besonderes öffentliches Interesse an der sofortigen Vollziehung des Betretungsverbotest.

Zum Schutz der genannten Arten ist daher die Anordnung eines sofort vollziehbaren Betretungsverbotest in der Zeit der Reviergründung und der Brut- und Aufzuchtzeit erforderlich.

Rechtsbehelfsbelehrung

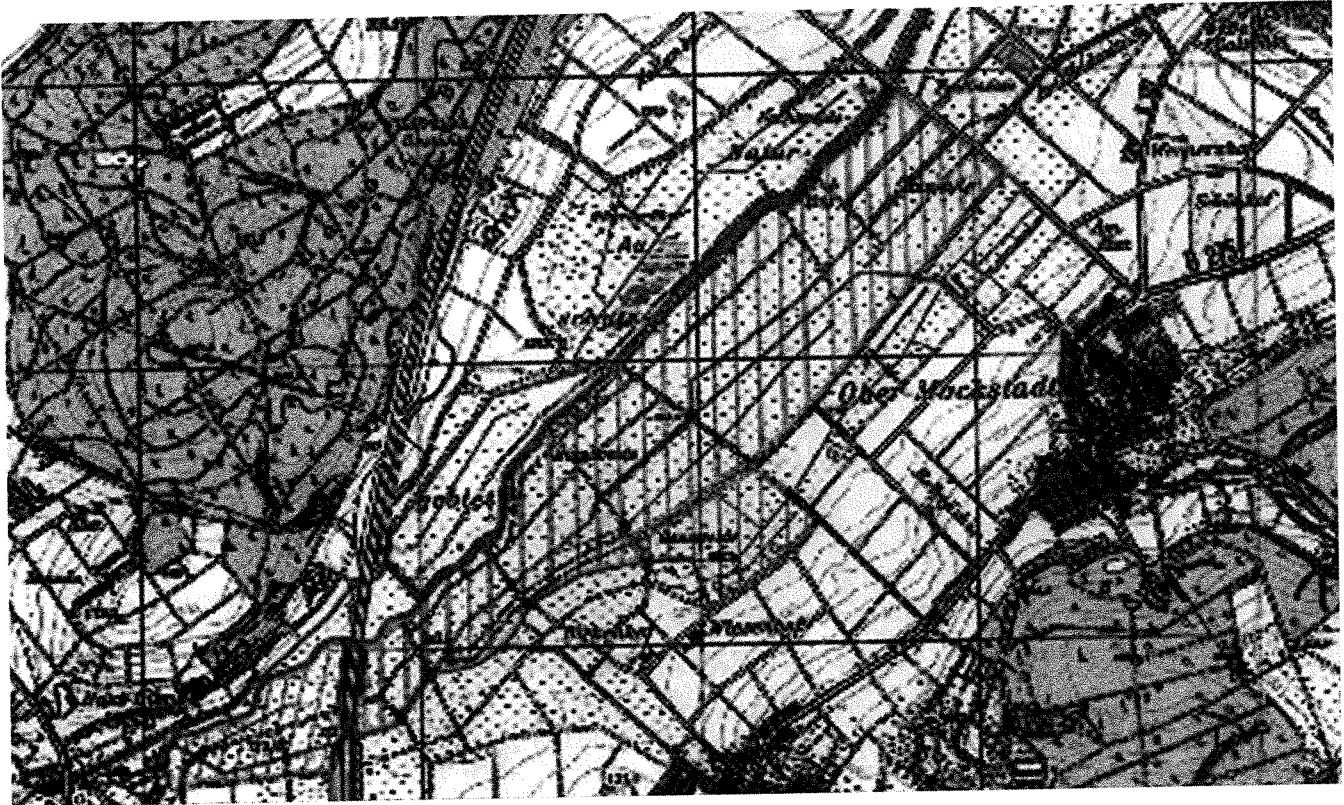
Gegen diesen Bescheid können Sie innerhalb eines Monats nach Zustellung schriftlich oder zur Niederschrift Widerspruch beim Kreisausschuss des Wetteraukreises, Fachstelle 4.1.2 Naturschutz und Landschaftspflege, Postanschrift: Europaplatz 1, Besuchsadresse: Homburger Straße 17, 61169 Friedberg/Hessen, erheben.

Hinweis:

Gegen die Anordnung der sofortigen Vollziehung der Schutzanordnung können Sie die Herstellung der aufschiebenden Wirkung des von Ihnen eingelegten Widerspruchs beantragen. Einen solchen Antrag können Sie an das Verwaltungsgericht Gießen, Marburger Straße 4, 35390 Gießen richten und zwar schriftlich oder mündlich zu Protokoll der Geschäftsstelle.

Friedberg, den 18.02.2016, 4.1.2/14.1-1184-12716/16

Gez. Joachim Arnold
Landrat



37

Fachstelle 4.1.2 Naturschutz und Landschaftspflege

Zeitlich befristete Schutzanordnung zum Schutz von Bekassine, Zwergtaucher, Graugans und Rohrweihe im Gemarkungsbereich „Nachtweide“ in der Gemarkung Höchst an der Nidder und der Gemarkung Altenstadt

Gemäß § 44 Abs. 1 Ziffer 1 bis 3 und § 3 Abs. 1 und 2 des Gesetzes zur Neuregelung des Rechts des Naturschutzes und der Landschaftspflege (Bundesnaturschutzgesetz - BNatSchG) vom 29.07.2009 (BGBl. I S. 2542), zuletzt geändert durch Gesetz vom 18.07.2014 (BGBl. I S. 954), in Verbindung mit § 2 Abs. 1 und 2 Ziffer 5a des Hessischen Ausführungsgesetzes zum Bundesnaturschutzgesetz (HAGBNatSchG) vom 20.12.2010 (GVBl. I S. 629), zuletzt geändert durch Artikel 2 des Gesetzes vom 27.06.2013 (GVBl. S. 458), erlässt die Fachstelle Naturschutz und Landschaftspflege beim Kreisausschuss des Wetteraukreises als untere Naturschutzbehörde folgende

Anordnung:

Zum Schutz der frei lebenden, streng geschützten Arten Bekassine, Zwergtaucher, Graugans und Rohrweihe ist das Betreten des Feuchtwiesengebietes zwischen der Nidder, dem Sportplatz Altenstadt und dem Vulkanradweg in den Gemarkungen Höchst und Altenstadt in der Zeit vom 01. März bis zum 30. Juni 2016 untersagt.

Das Betretungsverbot bezieht sich auf die Grundstücke:

Gemarkung Höchst, Flur 10, Flurstück-Nr. 3/5-3/8, 3/10-3/12, 3/16, 3/17, 5/1-5/8, 5/10, 5/11, 6/2, 6/3, 13, 16/1, 17/1 und Gemarkung Altenstadt, Flur 13, Flurstück-Nr. 3, 5/2, 6-8, 12-13, 41 teilweise.

Die Flächen sind in anhängender Karte schraffiert dargestellt.

Ausgenommen von dem Betretungsverbot sind die befestigten Wege am Rande der schraffierten Fläche.

Handlungen im Rahmen der ordnungsgemäßen landwirtschaftlichen Bodennutzung und der Jagd, soweit hierbei die geschützten Vogelarten Bekassine, Zwergtaucher, Graugans und Rohrweihe nicht absichtlich beeinträchtigt werden, sind von dem Betretungsverbot ausgenommen, ebenso zwingend erforderliche Maßnahmen zur Überwachung, Unterhaltung und Instandsetzung der vorhandenen Ver- und Entsorgungsanlagen.

Die sofortige Vollziehung der Anordnung wird gemäß § 80 Abs. 2 Ziffer 4 der Verwaltungsgerichtsordnung (VwGO) vom 19.03.1991 (BGBl. I S. 686), zuletzt geändert durch Gesetz vom 21.08.2009

(BGBl. I S. 2870) im besonderen öffentlichen Interesse angeordnet.

Zuwiderhandlungen stellen nach § 69 Abs. 2 Ziffer 1 bis 3 BNatSchG eine Ordnungswidrigkeit dar. Ordnungswidrigkeiten können mit einer Geldbuße bis zu 50.000 Euro geahndet werden.

Begründung:

Bekassine, Zwergtaucher, Graugans und Rohrweihe sind streng geschützte Arten nach der Richtlinie 2009/147/EG des europäischen Parlaments und des Rates vom 30.11.2009 über die Erhaltung der wildlebenden Vogelarten (kodifizierte Fassung - „Vogelschutzrichtlinie“ - Vogelschutz-RL) (ABl. L 20 vom 26.01.2010, S. 7).

Nach § 44 Abs. 1 Ziffer 1 BNatSchG ist es verboten, wild lebende Tiere der besonders geschützten Arten nachzustellen, sie zu fangen, zu verletzen oder zu töten oder ihre Entwicklungsformen (zum Beispiel Eier oder Küken) aus der Natur zu entnehmen, zu beschädigen oder zu zerstören.

Gemäß § 44 Abs. 1 Ziffer 2 BNatSchG ist es weitergehend verboten, wild lebende Tiere der streng geschützten Arten und der europäischen Vogelarten unter anderem während der Fortpflanzungs- und Aufzuchtzeiten erheblich zu stören. Eine erhebliche Störung liegt vor, wenn sich durch die Störung der Erhaltungszustand der lokalen Population einer Art verschlechtert.

Und nach § 44 Abs. 1 Ziffer 3 BNatSchG ist es zudem verboten, Fortpflanzungs- und Ruhestätten der wild lebenden Tiere der besonders geschützten Arten aus der Natur zu entnehmen, zu beschädigen oder zu zerstören.

Nach § 3 Abs. 2 BNatSchG treffen die für Naturschutz und Landschaftspflege zuständigen Behörden nach pflichtgemäßem Ermessen die im Einzelfall erforderlichen Maßnahmen, um die Einhaltung unter anderem der artenschutzrechtlichen Vorschriften des Bundesnaturschutzgesetzes sicherzustellen. Besondere Maßnahmen zum Schutz frei lebender Tiere und der europäischen Vogelarten der besonders und streng geschützten Arten oder deren Lebensstätten vor Beeinträchtigungen können daher in Verbindung mit § 44 Abs. 1 BNatSchG von der zuständigen Naturschutzbehörde im Einzelfall angeordnet werden und sind nach Ermessen auf den zum Schutz notwendigen Zeitraum zu beschränken.

Gemäß § 3 Abs. 1 BNatSchG in Verbindung mit § 2 Abs. 1 und 2 Ziffer 2a Spiegelstrich aa HAGBNatSchG ist die Fachstelle Naturschutz und Landschaftspflege beim Kreisausschuss des Wetteraukreises als untere Naturschutzbehörde die zuständige Be-

hörde für den Vollzug des Naturschutzrechts im Wetteraukreis.

Bekassine, Zwergtaucher, Graugans und Rohrweihe brüten im Feuchtwiesengebiet zwischen der Nidder, dem Sportplatz Altenstadt und dem Vulkanradweg in den Gemarkungen Höchst und Altenstadt und ziehen dort auch ihre Jungen auf. Das Gebiet stellt ein bedeutendes Brutgebiet für diese Arten in Hessen und für den Wetteraukreis dar. Bekassine, Zwergtaucher, Graugans und Rohrweihe sind Bodenbrüter, die sehr sensibel auf Störungen durch Spaziergänger, Freizeitsportler oder freilaufende Hunde reagieren. Während der Reviergründung und der Brut- und Aufzuchtzeit können Störungen zur Aufgabe des Reviers oder der Gelege führen.

Das Feuchtwiesengebiet zwischen der Nidder, dem Sportplatz Altenstadt und dem Vulkanradweg in den Gemarkungen Höchst und Altenstadt hat durch seine Nähe zur Ortslage Höchst und Altenstadt eine hohe Bedeutung für die Naherholung. So können jederzeit Freizeitsportler, Spaziergänger und Hundehalter in diesem Bereich angetroffen werden.

Während sich die Mehrzahl der Erholungssuchenden auf den umliegenden befestigten Wegen aufhält und auch ihre Hunde nicht in den Wiesen laufen lässt, sind doch immer wieder freilaufende Hunde, Spaziergänger und Jogger mitten im Wiesengebiet zu sehen. In den zurückliegenden Jahren konnten durch die Fachstelle Naturschutz und Landschaftspflege beim Kreisausschuss des Wetteraukreises regelmäßig erhebliche Störungen der oben genannten Vogelarten durch freilaufende Hunde, Spaziergänger und Jogger beobachtet werden.

Da auf den umliegenden befestigten Wegen jederzeit die Möglichkeit zur Naherholung besteht und das Betretungsverbot des Feuchtwiesengebietes nur auf den Zeitraum vom 01. März bis zum 30. Juni 2016 beschränkt wird, ist es für Spaziergänger, Jogger und Hundehalter zumutbar, für den begrenzten Zeitraum die Flächen nicht zu betreten und auf diesen Flächen Hunde nicht frei laufen zu lassen.

In der verordneten Zeit hat die Sicherung der oben genannten Arten ein höheres öffentliches Interesse als die ungehinderte Nutzung der Landschaft für Freizeit- und Erholungszwecke.

Auf Grund der oben gemachten Ausführungen ist eine aktuelle Gefährdung der aufgeführten, streng geschützten Vogelarten vorhanden. Die Anordnung des Betretungsverbotes ist eine un-

aufschiebbare Maßnahme zum Schutz dieser streng geschützten Vogelarten.

Die sofortige Vollziehung der Anordnung liegt im besonderen öffentlichen Interesse und ist eilbedürftig.

Zum Schutz der Bekassinen, Zwergtaucher, Graugänse und Rohrweihen ist die Anordnung nach den §§ 3 Abs. 2 und 44 Abs. 1 BNatSchG erforderlich.

Durch den enormen Freizeitdruck im Feuchtwiesengebiet ist eine akute Gefährdung der Bruten von Bekassine, Zwergtaucher, Graugans und Rohrweihe gegeben. In der Vergangenheit wurden dort Störungen, die zur Aufgabe von Bruten geführt haben, beobachtet.

Das Feuchtwiesengebiet gehört zum EU-Vogelschutzgebiet „5519-401 Wetterau“, in dem die streng geschützten Bekassinen, Zwergtaucher, Graugänse und Rohrweihen zu schützen sind. Daher ergibt sich ein besonderes öffentliches Interesse an der sofortigen Vollziehung des Betretungsverbotes.

Zum Schutz der genannten Arten ist daher die Anordnung eines sofort vollziehbaren Betretungsverbotes in der Zeit der Reviergründung und der Brut- und Aufzuchtzeit erforderlich.

Rechtsbehelfsbelehrung

Gegen diesen Bescheid können Sie innerhalb eines Monats nach Zustellung schriftlich oder zur Niederschrift Widerspruch beim Kreisausschuss des Wetteraukreises, Fachstelle 4.1.2 Naturschutz und Landschaftspflege, Postanschrift: Europaplatz 1, Besuchsadresse: Homburger Straße 17, 61169 Friedberg/Hessen, erheben.

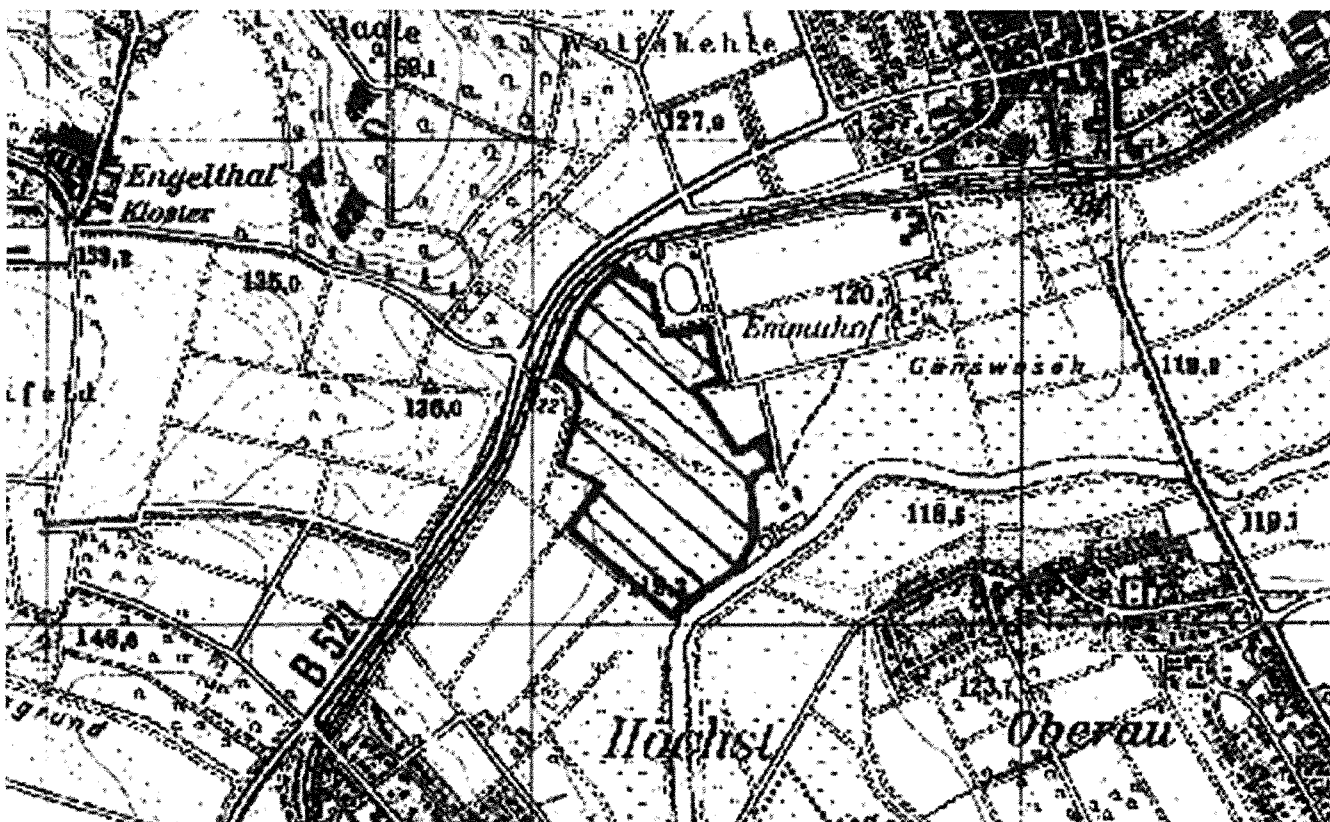
Hinweis:

Gegen die Anordnung der sofortigen Vollziehung der Schutzanordnung können Sie die Herstellung der aufschiebenden Wirkung des von Ihnen eingelegten Widerspruchs beantragen. Einen solchen Antrag können Sie an das Verwaltungsgericht Gießen, Marburger Straße 4, 35390 Gießen richten und zwar schriftlich oder mündlich zu Protokoll der Geschäftsstelle.

Friedberg, den 18.02.2016, Az. 4.1.2/14.1-1184-12717/16

Gez. Joachim Arnold
Landrat

Karte: Schraffierte Fläche des Betretungsverbots vom 01. März bis zum 30. Juni 2016



Fachstelle 4.1.2 Naturschutz und Landschaftspflege
Zeitlich befristete Schutzanordnung zum Schutz von Weißstorch, Graugans und Krickente im Gemarkungsbereich „Nachtweide und Leonhardswiesen“ in der Gemarkung Oberau

Gemäß § 44 Abs. 1 Ziffer 1 bis 3 und § 3 Abs. 1 und 2 des Gesetzes zur Neuregelung des Rechts des Naturschutzes und der Landschaftspflege (Bundesnaturschutzgesetz - BNatSchG) vom 29.07.2009 (BGBl. I S. 2542), zuletzt geändert durch Gesetz vom 18.07.2014 (BGBl. I S. 954) in Verbindung mit § 2 Abs. 1 und 2 Ziffer 5a des Hessischen Ausführungsgesetzes zum Bundesnaturschutzgesetz (HAGBNatSchG) vom 20.12.2010 (GVBl. I S. 629), zuletzt geändert durch Artikel 2 des Gesetzes vom 27.06.2013 (GVBl. S. 458), erlässt die Fachstelle Naturschutz und Landschaftspflege beim Kreisausschuss des Wetteraukreises als untere Naturschutzbehörde folgende

Anordnung:

Zum Schutz der frei lebenden, streng geschützten Arten Weißstorch, Graugans und Krickente ist das Betreten des Feuchtwiesengebietes zwischen der Nidder, der Landesstraße L 3189, der Straße vom Oberauer Kreuz zur Waldsiedlung und dem befestigten Feldweg am östlichen Rand des Auwiesenbereichs in der Gemarkung Oberau in der Zeit vom 01. März bis zum 30. Juni 2016 untersagt.

Das Betretungsverbot bezieht sich auf die Grundstücke:

Gemarkung Oberau, Flur 5, Flurstück-Nr. 2 und 3, 9 bis 25 sowie 35 teilweise.

Die Flächen sind in anhängender Karte schraffiert dargestellt.

Handlungen im Rahmen der ordnungsgemäßen landwirtschaftlichen Bodennutzung und der Jagd, soweit hierbei die geschützten Vogelarten Weißstorch, Graugans und Krickente nicht absichtlich beeinträchtigt werden, sind von dem Betretungsverbot ausgenommen, ebenso zwingend erforderliche Maßnahmen zur Überwachung, Unterhaltung und Instandsetzung der vorhandenen Ver- und Entsorgungsanlagen.

Die sofortige Vollziehung der Anordnung wird gemäß § 80 Abs. 2 Ziffer 4 der Verwaltungsgerichtsordnung (VwGO) vom 19.03.1991 (BGBl. I S. 686), zuletzt geändert durch Gesetz vom 21.08.2009 (BGBl. I S. 2870), im besonderen öffentlichen Interesse angeordnet.

Zu widerhandlungen stellen nach § 69 Abs. 2 Ziffer 1 bis 3 BNatSchG eine Ordnungswidrigkeit dar. Ordnungswidrigkeiten können mit einer Geldbuße bis zu 50.000 Euro geahndet werden.

Begründung:

Weißstorch, Graugans und Krickente sind streng geschützte Arten nach der Richtlinie 2009/147/EG des europäischen Parlaments und des Rates vom 30.11.2009 über die Erhaltung der wildlebenden Vogelarten (kodifizierte Fassung - „Vogelschutzrichtlinie“ - Vogelschutz-RL) (ABl. L 20 vom 26.01.2010, S. 7).

Nach § 44 Abs. 1 Ziffer 1 BNatSchG ist es verboten, wild lebenden Tiere der besonders geschützten Arten nachzustellen, sie zu fangen, zu verletzen oder zu töten oder ihre Entwicklungsformen (zum Beispiel Eier oder Küken) aus der Natur zu entnehmen, zu beschädigen oder zu zerstören.

Gemäß § 44 Abs. 1 Ziffer 2 BNatSchG ist es weitergehend verboten, wild lebende Tiere der streng geschützten Arten und der europäischen Vogelarten unter anderem während der Fortpflanzungs- und Aufzuchtzeiten erheblich zu stören. Eine erhebliche Störung liegt vor, wenn sich durch die Störung der Erhaltungszustand der lokalen Population einer Art verschlechtert.

Und nach § 44 Abs. 1 Ziffer 3 BNatSchG ist es zudem verboten, Fortpflanzungs- und Ruhestätten der wild lebenden Tiere der besonders geschützten Arten aus der Natur zu entnehmen, zu beschädigen oder zu zerstören.

Nach § 3 Abs. 2 BNatSchG treffen die für Naturschutz und Landschaftspflege zuständigen Behörden nach pflichtgemäßem Ermessen die im Einzelfall erforderlichen Maßnahmen, um die Einhaltung unter anderem der artenschutzrechtlichen Vorschriften des Bundesnaturschutzgesetzes sicherzustellen. Besondere Maßnahmen zum Schutz frei lebender Tiere und der europäischen Vogelarten der besonders und streng geschützten Arten oder deren Lebensstätten vor Beeinträchtigungen können daher in Verbindung mit § 44 Abs. 1 BNatSchG von der zuständigen Naturschutzbehörde im Einzelfall angeordnet werden und sind nach Ermessen auf den zum Schutz notwendigen Zeitraum zu beschränken.

Gemäß § 3 Abs. 1 BNatSchG in Verbindung mit § 2 Abs. 1 und 2 Ziffer 2a Spiegelstrich aa HAGBNatSchG ist die Fachstelle Naturschutz und Landschaftspflege beim Kreisausschuss des Wet-

teraukreises als untere Naturschutzbehörde die zuständige Behörde für den Vollzug des Naturschutzrechts im Wetteraukreis.

Weißstorch, Graugans und Krickente brüten im Feuchtwiesengebiet zwischen der Nidder, der Landesstraße L 3189, der Straße vom Oberauer Kreuz zur Waldsiedlung und dem befestigten Feldweg am östlichen Rand des Auwiesenbereichs in der Gemarkung Oberau und ziehen dort auch ihre Jungen auf. Das Gebiet stellt ein bedeutendes Brutgebiet für diese Arten in Hessen und für den Wetteraukreis dar. Weißstorch, Graugans und Krickente reagieren sehr sensibel auf Störungen durch Spaziergänger, Freizeitsportler oder freilaufende Hunde. Während der Reviergründung und der Brut- und Aufzuchtzeit können Störungen zur Aufgabe des Reviers oder der Gelege führen.

Das Feuchtwiesengebiet zwischen der Nidder, der Landesstraße L 3189, der Straße vom Oberauer Kreuz zur Waldsiedlung und dem befestigten Feldweg am östlichen Rand des Auwiesenbereichs in der Gemarkung Oberau hat durch seine Nähe zu den Ortsteilen Oberau, Altstadt und der Waldsiedlung eine hohe Bedeutung für die Naherholung. So können jederzeit Freizeitsportler, Spaziergänger und Hundehalter in diesem Bereich antreffen werden.

Während sich die Mehrzahl der Erholungssuchenden auf den umliegenden befestigten Wegen aufhält und auch ihre Hunde nicht in den Wiesen laufen lässt, sind doch immer wieder freilaufende Hunde, Spaziergänger und Jogger mitten im Wiesengebiet zu sehen. In den zurückliegenden Jahren konnten durch die Fachstelle Naturschutz und Landschaftspflege beim Kreisausschuss des Wetteraukreises regelmäßig erhebliche Störungen der oben genannten Vogelarten durch freilaufende Hunde, Spaziergänger und Jogger beobachtet werden.

Da auf den umliegenden befestigten Wegen jederzeit die Möglichkeit zur Naherholung besteht und das Betretungsverbot des Feuchtwiesengebietes nur auf den Zeitraum vom 01. März bis zum 30. Juni 2016 beschränkt wird, ist es für Spaziergänger, Jogger und Hundehalter zumutbar, für den begrenzten Zeitraum die Flächen nicht zu betreten und auf diesen Flächen Hunde nicht frei laufen zu lassen.

In der verordneten Zeit hat die Sicherung der oben genannten Arten ein höheres öffentliches Interesse als die ungehinderte Nutzung der Landschaft für Freizeit- und Erholungszwecke.

Auf Grund der oben gemachten Ausführungen ist eine aktuelle Gefährdung der aufgeführten, streng geschützten Vogelarten vorhanden. Die Anordnung des Betretungsverbotes ist eine unaufschiebbare Maßnahme zum Schutz dieser streng geschützten Vogelarten.

Die sofortige Vollziehung der Anordnung liegt im besonderen öffentlichen Interesse und ist eilbedürftig.

Zum Schutz der Arten Weißstorch, Graugans und Krickente ist die Anordnung nach den §§ 3 Abs. 2 und 44 Abs. 1 BNatSchG erforderlich.

Durch den enormen Freizeitdruck im Feuchtwiesengebiet ist eine akute Gefährdung der Bruten von Weißstorch, Graugans und Krickente gegeben. In der Vergangenheit wurden dort Störungen, die zur Aufgabe von Bruten geführt haben, beobachtet.

Das Feuchtwiesengebiet gehört zum EU-Vogelschutzgebiet „5519-401 Wetterau“, in dem die streng geschützten Arten Weißstorch, Graugans und Krickente zu schützen sind. Daher ergibt sich ein besonderes öffentliches Interesse an der sofortigen Vollziehung des Betretungsverbotes.

Zum Schutz der genannten Arten ist daher die Anordnung eines sofort vollziehbaren Betretungsverbotes in der Zeit der Reviergründung und der Brut- und Aufzuchtzeit erforderlich.

Rechtsbehelfsbelehrung

Gegen diesen Bescheid können Sie innerhalb eines Monats nach Zustellung schriftlich oder zur Niederschrift Widerspruch beim Kreisausschuss des Wetteraukreises, Fachstelle 4.1.2 Naturschutz und Landschaftspflege, Postanschrift: Europaplatz 1, Besuchsadresse: Homburger Straße 17, 61169 Friedberg/Hessen, erheben.

Hinweis:

Gegen die Anordnung der sofortigen Vollziehung der Schutzanordnung können Sie die Herstellung der aufschiebenden Wirkung des von Ihnen eingelegten Widerspruchs beantragen. Einen solchen Antrag können Sie an das Verwaltungsgericht Gießen, Marburger Straße 4, 35390 Gießen richten und zwar schriftlich oder mündlich zu Protokoll der Geschäftsstelle.

Friedberg, den 18.02.2016, Az. 4.1.2/14.1-1184-12718/16

Gez. Joachim Arnold
Landrat



39

Fachstelle 4.1.2 Naturschutz und Landschaftspflege

Zeitlich befristete Schutzanordnung zum Schutz des Weißstorches, Kiebitzes und der Graugans in den Gemarkungsbereichen „Scharhege“, „Die Bauernweid“, „Auf der Scharhege“, „Die dürre Hege“ und „Das Orbes“ in den Gemarkungen Nidda und Wallernhausen

Gemäß § 44 Abs. 1 Ziffer 1 bis 3 und § 3 Abs. 1 und 2 des Gesetzes zur Neuregelung des Rechts des Naturschutzes und der Landschaftspflege (Bundesnaturschutzgesetz - BNatSchG) vom 29.07.2009 (BGBl. I S. 2542), zuletzt geändert durch Gesetz vom 18.07.2014 (BGBl. I S. 954), in Verbindung mit § 2 Abs. 1 und 2 Ziffer 5a des Hessischen Ausführungsgesetzes zum Bundesnaturschutzgesetz (HAGBNatSchG) vom 20.12.2010 (GVBl. I S. 629), zuletzt geändert durch Artikel 2 des Gesetzes vom 27.06.2013 (GVBl. S. 458), erlässt die Fachstelle Naturschutz und Landschaftspflege beim Kreisauausschuss des Wetteraukreises als untere Naturschutzbehörde folgende

Anordnung:

Zum Schutz der frei lebenden, streng geschützten Arten Weißstorch, Kiebitz und Graugans ist das Betreten des Gebietes südlich des Nidda-Flutgrabens (unter anderem „Nachtweide“) sowie der darin gelegenen befestigten Feldwege in der Zeit vom 01. März bis zum 30. Juni 2016 untersagt.

Das Betretungsverbot bezieht sich auf die Grundstücke:

Gemarkung Wallernhausen, Flur 5, Flurstück-Nr. 79 – 85
Gemarkung Nidda, Flur 9, Flurstück-Nr. 2, 122, 126, 150, 153, 154, 157/2, 159 - 165, 166/1, 166/2, 166/3, 167, 168, 169, 173, 174, 175, 177, 178/1 und 179/1

Gemarkung Nidda Flur 10, Flurstück- Nr. 79, 80/1, 81/1, 82-85, 86/1, 86/2, 87, 88, 166, 167 tw., 168, 169, 170/1, 187 – 193.

Die Flächen sind in anhängender Karte schraffiert dargestellt.

Ausgenommen von dem Betretungsverbot sind die umgebenden befestigten Wege.

Handlungen im Rahmen der ordnungsgemäßen landwirtschaftlichen Bodennutzung und der Jagd, soweit hierbei die geschützten Vogelarten Weißstorch, Kiebitz und Graugans nicht absichtlich beeinträchtigt wird, sind von dem Betretungsverbot ausgenommen, ebenso zwingend erforderliche Maßnahmen zur Überwachung, Unterhaltung und Instandsetzung der vorhandenen Ver- und Entsorgungsanlagen.

Die sofortige Vollziehung der Anordnung wird gemäß § 80 Abs. 2 Ziffer 4 der Verwaltungsgerichtsordnung (VwGO) vom 19.03.1991 (BGBl. I S. 686), zuletzt geändert durch Gesetz vom 21.08.2009 (BGBl. I S. 2870) im besonderen öffentlichen Interesse angeordnet.

Zu widerhandlungen stellen nach § 69 Abs. 2 Ziffer 1 bis 3 BNatSchG eine Ordnungswidrigkeit dar. Ordnungswidrigkeiten können mit einer Geldbuße bis zu 50.000 Euro geahndet werden.

Begründung:

Weißstorch, Kiebitz und Graugans sind streng geschützte Arten nach der Richtlinie 2009/147/EG des europäischen Parlaments und des Rates vom 30.11.2009 über die Erhaltung der wildlebenden Vogelarten (kodifizierte Fassung - „Vogelschutzrichtlinie“ - Vogelschutz-RL) (ABl. L 20 vom 26.01.2010, S. 7).

Nach § 44 Abs. 1 Ziffer 1 BNatSchG ist es verboten, wild lebenden Tiere der besonders geschützten Arten nachzustellen, sie zu fangen, zu verletzen oder zu töten oder ihre Entwicklungsformen (zum Beispiel Eier oder Küken) aus der Natur zu entnehmen, zu beschädigen oder zu zerstören.

Gemäß § 44 Abs. 1 Ziffer 2 BNatSchG ist es weitergehend verboten, wild lebende Tiere der streng geschützten Arten und der europäischen Vogelarten unter anderem während der Fortpflanzungs- und Aufzuchtzeiten erheblich zu stören. Eine erhebliche Störung liegt vor, wenn sich durch die Störung der Erhaltungsstand der lokalen Population einer Art verschlechtert.

Und nach § 44 Abs. 1 Ziffer 3 BNatSchG ist es zudem verboten, Fortpflanzungs- und Ruhestätten der wild lebenden Tiere der besonders geschützten Arten aus der Natur zu entnehmen, zu beschädigen oder zu zerstören.

Nach § 3 Abs. 2 BNatSchG treffen die für Naturschutz und Landschaftspflege zuständigen Behörden nach pflichtgemäßem Ermessen die im Einzelfall erforderlichen Maßnahmen, um die Einhaltung unter anderem der artenschutzrechtlichen Vorschriften des Bundesnaturschutzgesetzes sicherzustellen. Besondere Maßnahmen zum Schutz frei lebender Tiere und der europäischen Vogelarten der besonders und streng geschützten Arten oder deren Lebensstätten vor Beeinträchtigungen können daher in Verbindung mit § 44 Abs. 1 BNatSchG von der zuständigen Naturschutzbehörde im Einzelfall angeordnet werden und sind nach Ermessen auf den zum Schutz notwendigen Zeitraum zu beschränken.

Gemäß § 3 Abs. 1 BNatSchG in Verbindung mit § 2 Abs. 1 und 2 Ziffer 2a Spiegelstrich aa HAGBNatSchG ist die Fachstelle Naturschutz und Landschaftspflege beim Kreisauausschuss des Wetteraukreises als untere Naturschutzbehörde die zuständige Behörde für den Vollzug des Naturschutzrechts im Wetteraukreis.

Weißstörche, Kiebitze und Graugänse brüten im Bereich südlich des Niddaflutgrabens und ziehen dort auch ihre Jungen auf. Das Gebiet stellt ein bedeutendes Brutgebiet für diese Arten in Hessen und für den Wetteraukreis dar. Der Kiebitz und die Graugans sind Bodenbrüter, die sehr sensibel auf Störungen durch Spaziergänger, Freizeitsportler oder freilaufende Hunde reagieren. Während der Reviergründung und der Brut- und Aufzuchtzeit können Störungen auch beim Weißstorch zur Aufgabe des Reviers oder der Gelege führen.

Das Gebiet südlich des Niddaflutgrabens hat durch seine Lage und gute Erreichbarkeit eine hohe Bedeutung für die Naherholung. So können jederzeit Freizeitsportler, Spaziergänger und

Hundehalter in diesem Bereich angetroffen werden.

Während sich die Mehrzahl der Erholungssuchenden auf den umliegenden befestigten Wegen aufhält und auch ihre Hunde nicht frei laufen lässt, sind doch immer wieder freilaufende Hunde, Spaziergänger und Jogger mitten im Brutgebiet zu sehen. In den zurückliegenden Jahren konnten durch die Fachstelle Naturschutz und Landschaftspflege beim Kreisausschuss des Wetteraukreises regelmäßig erhebliche Störungen der oben genannten Vogelart durch freilaufende Hunde, Spaziergänger und Jogger beobachtet werden.

Da auf den umliegenden befestigten Wegen jederzeit die Möglichkeit zur Naherholung besteht und das Betretungsverbot des Brutgebietes nur auf den Zeitraum vom 01. März bis zum 30. Juni 2016 beschränkt wird, ist es für Spaziergänger, Jogger und Hundehalter zumutbar, für den begrenzten Zeitraum die Flächen nicht zu betreten und auf diesen Flächen Hunde nicht frei laufen zu lassen.

In der verordneten Zeit hat die Sicherung der oben genannten Art ein höheres öffentliches Interesse als die ungehinderte Nutzung der Landschaft für Freizeit- und Erholungszwecke.

Auf Grund der oben gemachten Ausführungen ist eine aktuelle Gefährdung der aufgeführten, streng geschützten Vogelarten vorhanden. Die Anordnung des Betretungsverbotes ist eine unaufschiebbare Maßnahme zum Schutz dieser streng geschützten Vogelarten.

Die sofortige Vollziehung der Anordnung liegt im besonderen öffentlichen Interesse und ist eilbedürftig.

Zum Schutz des Weißstorches, des Kiebitzes und der Graugans ist die Anordnung nach den §§ 3 Abs. 2 und 44 Abs. 1 BNatSchG erforderlich.

Durch den enormen Freizeitdruck im Brutgebiet ist eine akute Gefährdung der Bruten der oben genannten Arten gegeben. In

der Vergangenheit wurden dort Störungen, die zur Aufgabe von Bruten geführt haben, beobachtet.

Das Feuchtwiesengebiet gehört zum EU-Vogelschutzgebiet „5519-401 Wetterau“, in dem die streng geschützten Arten Kiebitz, Weißstorch und Graugans zu schützen sind. Daher ergibt sich ein besonderes öffentliches Interesse an der sofortigen Vollziehung des Betretungsverbotes.

Zum Schutz der genannten Art ist daher die Anordnung eines sofort vollziehbaren Betretungsverbotes in der Zeit der Reviergründung und der Brut- und Aufzuchtzeit erforderlich.

Rechtsbehelfsbelehrung

Gegen diesen Bescheid können Sie innerhalb eines Monats nach Zustellung schriftlich oder zur Niederschrift Widerspruch beim Kreisausschuss des Wetteraukreises, Fachstelle 4.1.2 Naturschutz und Landschaftspflege, Postanschrift: Europaplatz 1, Beschuladresse: Homburger Straße 17, 61169 Friedberg/Hessen, erheben.

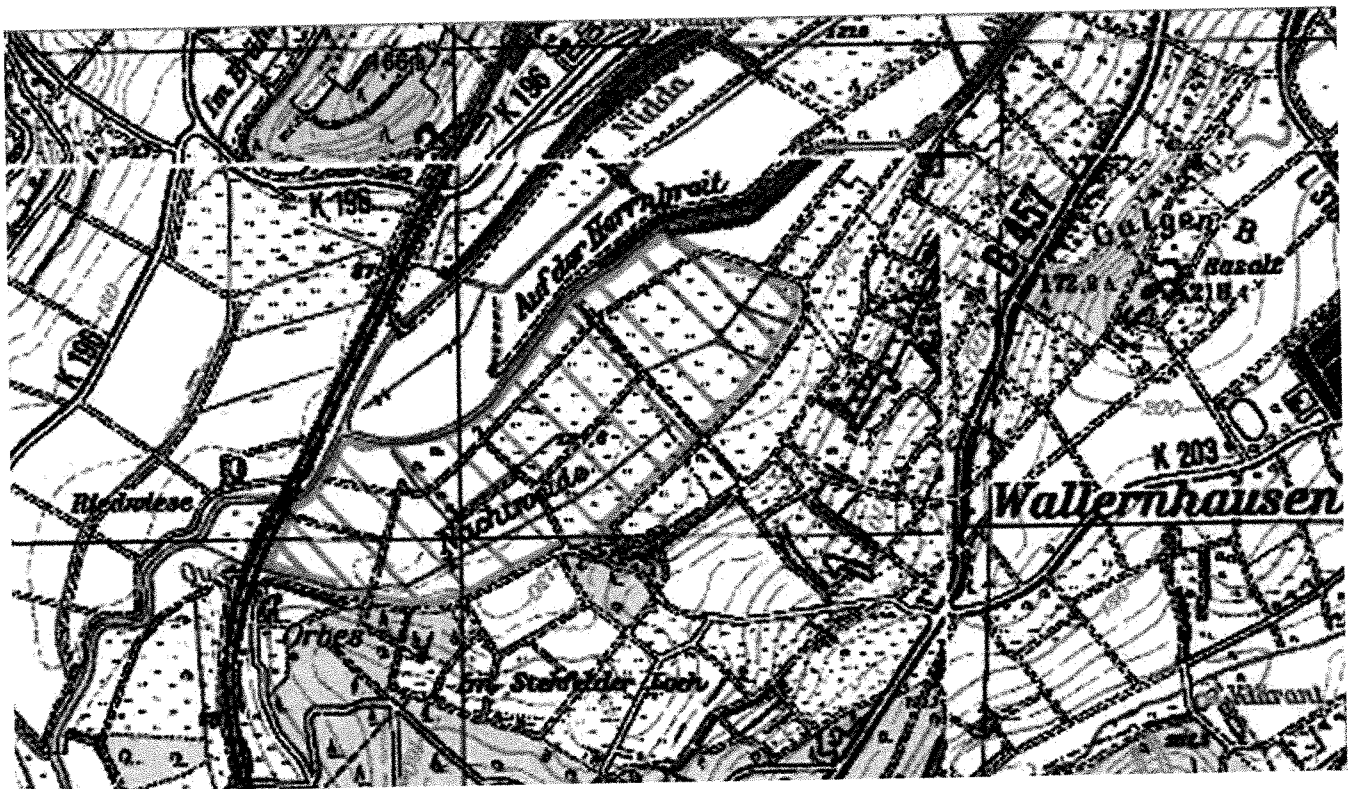
Hinweis:

Gegen die Anordnung der sofortigen Vollziehung der Schutzanordnung können Sie die Herstellung der aufschiebenden Wirkung des von Ihnen eingelegten Widerspruchs beantragen. Einen solchen Antrag können Sie an das Verwaltungsgericht Gießen, Marburger Straße 4, 35390 Gießen richten und zwar schriftlich oder mündlich zu Protokoll der Geschäftsstelle.

Friedberg, den 18.02.2016, 4.1.2/16.15-1184-12725/16

Gez. Joachim Arnold
Landrat

Karte: Schraffierte Fläche des Betretungsverbots vom 01. März bis zum 30. Juni 2016



40

Fachstelle 4.1.2 Naturschutz und Landschaftspflege

Zeitlich befristete Schutzanordnung zum Schutz von Weißstorch, Kiebitz, Graugans, Wasserralle und Rohrweihe im Gemarkungsbereich „Niederwiesen“ in der Gemarkung Ilbenstadt

Gemäß § 44 Abs. 1 Ziffer 1 bis 3 und § 3 Abs. 1 und 2 des Gesetzes zur Neuregelung des Rechts des Naturschutzes und der Landschaftspflege (Bundesnaturschutzgesetz - BNatSchG) vom 29.07.2009 (BGBl. I S. 2542), zuletzt geändert durch Artikel 2

Absatz 24 des Gesetzes vom 06.06.2013 (BGBl. I S. 1482), in Verbindung mit § 2 Abs. 1 und 2 Ziffer 5a des Hessischen Ausführungsgesetzes zum Bundesnaturschutzgesetz (HAGBNatSchG) vom 20.12.2010 (GVBl. I S. 629), zuletzt geändert durch Artikel 2 des Gesetzes vom 27.06.2013 (GVBl. S. 458), erlässt die Fachstelle Naturschutz und Landschaftspflege beim Kreisausschuss des Wetteraukreises als untere Naturschutzbehörde folgende

Anordnung:

Zum Schutz der frei lebenden, streng geschützten Arten Weißstorch, Kiebitz, Graugans, Wasserralle und Rohrweihe ist das

Betreten des Feuchtwiesengebietes „Niederwiesen“ in der Niddaue südlich der Ortslage Ilbenstadt im östlichen Teil des Renaturierungsgebietes in der Zeit vom 01. März bis zum 30. Juni 2016 untersagt.

Das Betretungsverbot bezieht sich auf die Grundstücke:

Gemarkung Ilbenstadt, Flur 7, Flurstück-Nr. 1/10, 2/6, 3/2, 3/3, 3/4, 3/5, 4/2, 4/3, 5, 6, 7, 8, 9, 11/5, 12, 13, 14/1, 15/5 17/9 und Flur 9, Flurstück-Nr. 2/1 und 32.

Die Flächen sind in anhängender Karte schraffiert dargestellt.

Ausgenommen von dem Betretungsverbot sind die Wege an den Grenzen des Gebietes.

Handlungen im Rahmen der ordnungsgemäßen landwirtschaftlichen Bodennutzung und der Jagd, soweit hierbei die geschützten Vogelarten Weißstorch, Kiebitz, Graugans, Wasserralle und Rohrweihe nicht absichtlich beeinträchtigt werden, sind von dem Betretungsverbot ausgenommen, ebenso zwingend erforderliche Maßnahmen zur Überwachung, Unterhaltung und Instandsetzung der vorhandenen Ver- und Entsorgungsanlagen.

Die sofortige Vollziehung der Anordnung wird gemäß § 80 Abs. 2 Ziffer 4 der Verwaltungsgerichtsordnung (VwGO) vom 19.03.1991 (BGBl. I S. 686), zuletzt geändert durch Gesetz vom 21.08.2009 (BGBl. I S. 2870) im besonderen öffentlichen Interesse angeordnet.

Zuwerhandlungen stellen nach § 69 Abs. 2 Ziffer 1 bis 3 BNatSchG eine Ordnungswidrigkeit dar. Ordnungswidrigkeiten können mit einer Geldbuße bis zu 50.000 Euro geahndet werden.

Begründung:

Weißstorch, Kiebitz, Graugans, Wasserralle und Rohrweihe sind streng geschützte Arten nach der Richtlinie 2009/147/EG des europäischen Parlaments und des Rates vom 30.11.2009 über die Erhaltung der wildlebenden Vogelarten (kodifizierte Fassung - „Vogelschutzrichtlinie“ - Vogelschutz-RL) (ABl. L 20 vom 26.01.2010, S. 7).

Nach § 44 Abs. 1 Ziffer 1 BNatSchG ist es verboten, wild lebende Tiere der besonders geschützten Arten nachzustellen, sie zu fangen, zu verletzen oder zu töten oder ihre Entwicklungsformen (zum Beispiel Eier oder Küken) aus der Natur zu entnehmen, zu beschädigen oder zu zerstören.

Gemäß § 44 Abs. 1 Ziffer 2 BNatSchG ist es weitergehend verboten, wild lebende Tiere der streng geschützten Arten und der europäischen Vogelarten unter anderem während der Fortpflanzungs- und Aufzuchtzeiten erheblich zu stören. Eine erhebliche Störung liegt vor, wenn sich durch die Störung der Erhaltungsstatus der lokalen Population einer Art verschlechtert.

Und nach § 44 Abs. 1 Ziffer 3 BNatSchG ist es zudem verboten, Fortpflanzungs- und Ruhestätten der wild lebenden Tiere der besonders geschützten Arten aus der Natur zu entnehmen, zu beschädigen oder zu zerstören.

Nach § 3 Abs. 2 BNatSchG treffen die für Naturschutz und Landschaftspflege zuständigen Behörden nach pflichtgemäßem Ermessen die im Einzelfall erforderlichen Maßnahmen, um die Einhaltung unter anderem der artenschutzrechtlichen Vorschriften des Bundesnaturschutzgesetzes sicherzustellen. Besondere Maßnahmen zum Schutz frei lebender Tiere und der europäischen Vogelarten der besonders und streng geschützten Arten oder deren Lebensstätten vor Beeinträchtigungen können daher in Verbindung mit § 44 Abs. 1 BNatSchG von der zuständigen Naturschutzbehörde im Einzelfall angeordnet werden und sind nach Ermessen auf den zum Schutz notwendigen Zeitraum zu beschränken.

Gemäß § 3 Abs. 1 BNatSchG in Verbindung mit § 2 Abs. 1 und 2 Ziffer 2a Spiegelstrich aa HAGBNatSchG ist die Fachstelle Naturschutz und Landschaftspflege beim Kreisausschuss des Wetteraukreises als untere Naturschutzbehörde die zuständige Behörde für den Vollzug des Naturschutzrechts im Wetteraukreis.

Weißstorch, Kiebitz, Graugans, Wasserralle und Rohrweihe brüten im Feuchtwiesengebiet „Niederwiesen“ südlich Ilbenstadt und ziehen dort auch ihre Jungen auf. Das Gebiet stellt ein bedeutendes Brutgebiet für diese Arten in Hessen und für den Wetteraukreis dar. Kiebitz, Bekassine, Wasserralle, Graugans und Rohrweihe sind Bodenbrüter, die sehr sensibel auf Störungen durch Spaziergänger, Freizeitsportler oder freilaufende Hunde reagieren. Während der Reviergründung und der Brut- und Aufzuchtzeit können Störungen zur Aufgabe des Reviers oder der Gelege führen. Der Weißstorch hat während der Reviergründung eine hohe Fluchtdistanz und kann eine Reviergründung durch Störungen abbrechen.

Das Feuchtwiesengebiet „Niederwiesen“ hat durch seine Nähe zur Ortslage Ilbenstadt eine hohe Bedeutung für die Naherholung. So können jederzeit Freizeitsportler, Spaziergänger und Hundehalter in diesem Bereich angetroffen werden.

Während sich die Mehrzahl der Erholungssuchenden auf den umliegenden befestigten Wegen aufhält und auch ihre Hunde nicht in den Wiesen laufen lässt, sind doch immer wieder freilaufende Hunde, Spaziergänger und Jogger mitten im Wiesengebiet zu sehen. In den zurückliegenden Jahren konnten durch die Fachstelle Naturschutz und Landschaftspflege beim Kreisausschuss des Wetteraukreises regelmäßig erhebliche Störungen der oben genannten Vogelarten durch freilaufende Hunde, Spaziergänger und Jogger beobachtet werden.

Da auf den umliegenden befestigten Wegen jederzeit die Möglichkeit zur Naherholung besteht und das Betretungsverbot des Feuchtwiesengebietes nur auf den Zeitraum vom 01. März bis zum 30. Juni 2016 beschränkt wird, ist es für Spaziergänger, Jogger und Hundehalter zumutbar, für den begrenzten Zeitraum die Flächen nicht zu betreten und auf diesen Flächen Hunde nicht frei laufen zu lassen.

In der verordneten Zeit hat die Sicherung der oben genannten Arten ein höheres öffentliches Interesse als die ungehinderte Nutzung der Landschaft für Freizeit- und Erholungszwecke.

Auf Grund der oben gemachten Ausführungen ist eine aktuelle Gefährdung der aufgeführten, streng geschützten Vogelarten vorhanden. Die Anordnung des Betretungsverbotes ist eine unaufschiebbare Maßnahme zum Schutz dieser streng geschützten Vogelarten.

Die sofortige Vollziehung der Anordnung liegt im besonderen öffentlichen Interesse und ist eilbedürftig.

Zum Schutz der Weißstorch, Kiebitz, Graugans, Wasserralle und Rohrweihe ist die Anordnung nach den §§ 3 Abs. 2 und 44 Abs. 1 BNatSchG erforderlich.

Durch den enormen Freizeitdruck im Feuchtwiesengebiet ist eine akute Gefährdung der Bruten von Weißstorch, Kiebitz, Graugans, Wasserralle und Rohrweihe gegeben. In der Vergangenheit wurden dort Störungen, die zur Aufgabe von Bruten geführt haben, beobachtet.

Das Feuchtwiesengebiet gehört zum EU-Vogelschutzgebiet „5519-401 Wetterau“, in dem die streng geschützten Arten Weißstorch, Kiebitz, Graugans, Wasserralle und Rohrweihe zu schützen sind. Daher ergibt sich ein besonderes öffentliches Interesse an der sofortigen Vollziehung des Betretungsverbotes.

Zum Schutz der genannten Arten ist daher die Anordnung eines sofort vollziehbaren Betretungsverbotes in der Zeit der Reviergründung und der Brut- und Aufzuchtzeit erforderlich.

Rechtsbehelfsbelehrung

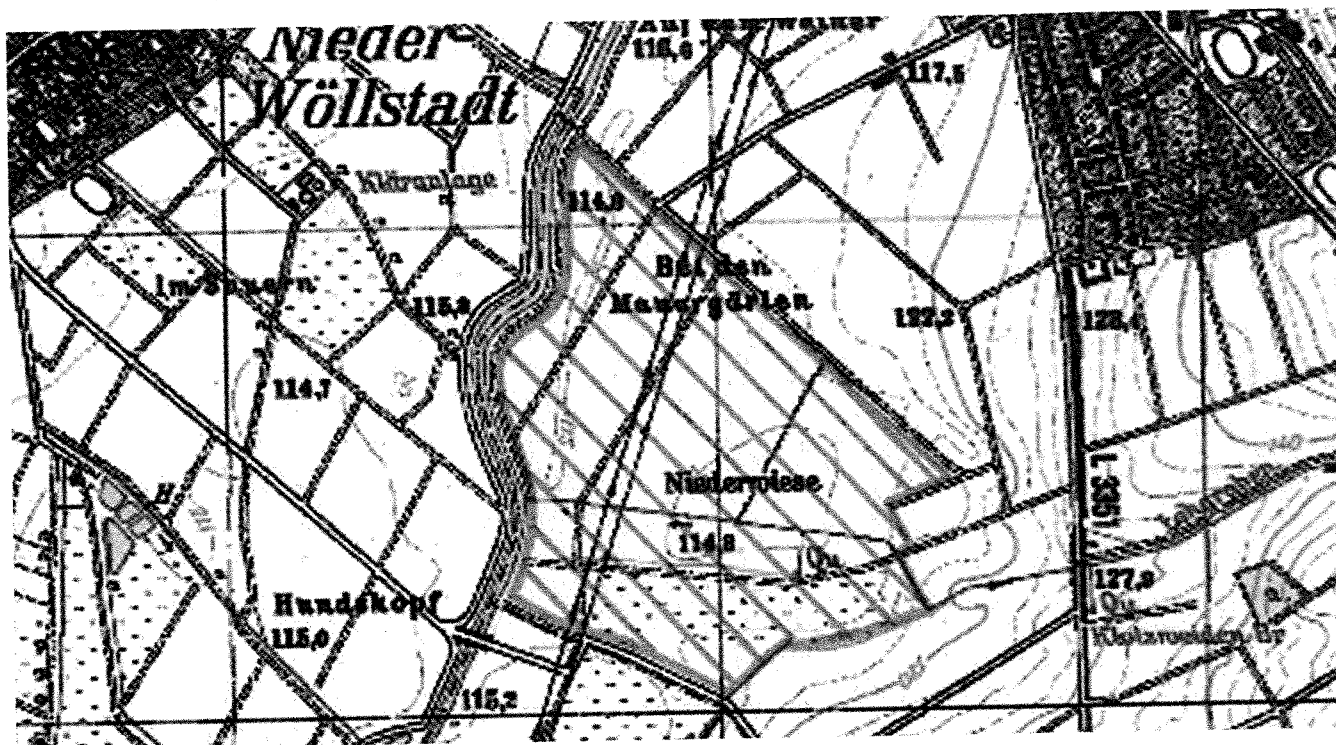
Gegen diesen Bescheid können Sie innerhalb eines Monats nach Zustellung schriftlich oder zur Niederschrift Widerspruch beim Kreisausschuss des Wetteraukreises, Fachstelle 4.1.2 Naturschutz und Landschaftspflege, Postanschrift: Europaplatz 1, Besuchsadresse: Homburger Straße 17, 61169 Friedberg/Hessen, erheben.

Hinweis:

Gegen die Anordnung der sofortigen Vollziehung der Schutzanordnung können Sie die Herstellung der aufschiebenden Wirkung des von Ihnen eingelegten Widerspruchs beantragen. Einen solchen Antrag können Sie an das Verwaltungsgericht Gießen, Marburger Straße 4, 35390 Gießen richten und zwar schriftlich oder mündlich zu Protokoll der Geschäftsstelle.

Friedberg, den 18.02.2016, Az. 4.1.2/14.1-1184-12719/16

Gez. Joachim Arnold
Landrat



41

Fachstelle 4.1.2 Naturschutz und Landschaftspflege

Zeitlich befristete Schutzanordnung zum Schutz von Weißstorch, Bekassine, Kiebitz, Wasserralle, Graugans und Tüpfelsumpfhuhn im Gemarkungsbereich „Stockborn“ in den Gemarkungen Gettenau und Bingenheim

Gemäß § 44 Abs. 1 Ziffer 1 bis 3 und § 3 Abs. 1 und 2 des Gesetzes zur Neuregelung des Rechts des Naturschutzes und der Landschaftspflege (Bundesnaturschutzgesetz - BNatSchG) vom 29.07.2009 (BGBl. I S. 2542), zuletzt geändert durch Artikel 2 Absatz 24 des Gesetzes vom 06.06.2013 (BGBl. I S. 1482), in Verbindung mit § 2 Abs. 1 und 2 Ziffer 5a des Hessischen Ausführungsgesetzes zum Bundesnaturschutzgesetz (HAGBNatSchG) vom 20.12.2010 (GVBl. I S. 629), zuletzt geändert durch Artikel 2 des Gesetzes vom 27.06.2013 (GVBl. S. 458), erlässt die Fachstelle Naturschutz und Landschaftspflege beim Kreisausschuss des Wetteraukreises als untere Naturschutzbehörde folgende

Anordnung:

Zum Schutz der frei lebenden, streng geschützten Arten Weißstorch, Bekassine, Kiebitz, Wasserralle, Graugans und Tüpfelsumpfhuhn ist das Betreten des Feuchtwiesengebietes zwischen dem Radweg Gettenau - Bingenheim entlang der L 3188, der Horloff nördlich der Brücke L 3188, dem Talrand entlang der Horloffau nordwestlich Bingenheim und der Gemarkungsgrenze zu Echzell in den Gemarkungen Gettenau und Bingenheim in der Zeit vom 01. März bis zum 30. Juni 2016 untersagt.

Das Betretungsverbot bezieht sich auf die Grundstücke: Gemarkung Gettenau, Flur 8, Flurstück-Nr. 31, 32, 34-37, 45, 46/2, 47-52, 54-61, sowie Gemarkung Bingenheim, Flur 12, Flurstück-Nr. 221/3, 222-20. Die Flächen sind in anhängender Karte schraffiert dargestellt.

Ausgenommen von dem Betretungsverbot sind der Rad- und Fußweg an der L 3188, der Grasweg entlang des Randes der Horloffs nordwestlich Bingenheim sowie die Wege entlang der Horloff.

Handlungen im Rahmen der ordnungsgemäßen landwirtschaftlichen Bodennutzung und der Jagd, soweit hierbei die geschützten Vogelarten Weißstorch, Bekassine, Kiebitz, Wasserralle, Graugans und Tüpfelsumpfhuhn nicht absichtlich beeinträchtigt werden, sind von dem Betretungsverbot ausgenommen, ebenso zwingend erforderliche Maßnahmen zur Überwachung, Unterhaltung und Instandsetzung der vorhandenen Ver- und Entsorgungsanlagen.

Die sofortige Vollziehung der Anordnung wird gemäß § 80 Abs. 2 Ziffer 4 der Verwaltungsgerichtsordnung (VwGO) vom 19.03.1991 (BGBl. I S. 686), zuletzt geändert durch Gesetz vom 21.08.2009

(BGBl. I S. 2870) im besonderen öffentlichen Interesse angeordnet.

Zuwerdungen stellen nach § 69 Abs. 2 Ziffer 1 bis 3 BNatSchG eine Ordnungswidrigkeit dar. Ordnungswidrigkeiten können mit einer Geldbuße bis zu 50.000 Euro geahndet werden.

Begründung:

Weißstorch, Bekassine, Kiebitz, Wasserralle, Graugans und Tüpfelsumpfhuhn sind streng geschützte Arten nach der Richtlinie 2009/147/EG des europäischen Parlaments und des Rates vom 30.11.2009 über die Erhaltung der wildlebenden Vogelarten (kodifizierte Fassung - „Vogelschutzrichtlinie“ - Vogelschutz-RL) (ABl. L 20 vom 26.01.2010, S. 7).

Nach § 44 Abs. 1 Ziffer 1 BNatSchG ist es verboten, wild lebende Tiere der besonders geschützten Arten nachzustellen, sie zu fangen, zu verletzen oder zu töten oder ihre Entwicklungsformen (zum Beispiel Eier oder Küken) aus der Natur zu entnehmen, zu beschädigen oder zu zerstören.

Gemäß § 44 Abs. 1 Ziffer 2 BNatSchG ist es weitergehend verboten, wild lebende Tiere der streng geschützten Arten und der europäischen Vogelarten unter anderem während der Fortpflanzungs- und Aufzuchtzeiten erheblich zu stören. Eine erhebliche Störung liegt vor, wenn sich durch die Störung der Erhaltungszustand der lokalen Population einer Art verschlechtert.

Und nach § 44 Abs. 1 Ziffer 3 BNatSchG ist es zudem verboten, Fortpflanzungs- und Ruhestätten der wild lebenden Tiere der besonders geschützten Arten aus der Natur zu entnehmen, zu beschädigen oder zu zerstören.

Nach § 3 Abs. 2 BNatSchG treffen die für Naturschutz und Landschaftspflege zuständigen Behörden nach pflichtgemäßem Ermessen die im Einzelfall erforderlichen Maßnahmen, um die Einhaltung unter anderem der artenschutzrechtlichen Vorschriften des Bundesnaturschutzgesetzes sicherzustellen. Besondere Maßnahmen zum Schutz frei lebender Tiere und der europäischen Vogelarten der besonders und streng geschützten Arten oder deren Lebensstätten vor Beeinträchtigungen können daher in Verbindung mit § 44 Abs. 1 BNatSchG von der zuständigen Naturschutzbehörde im Einzelfall angeordnet werden und sind nach Ermessen auf den zum Schutz notwendigen Zeitraum zu beschränken.

Gemäß § 3 Abs. 1 BNatSchG in Verbindung mit § 2 Abs. 1 und 2 Ziffer 2a Spiegelstrich aa HAGBNatSchG ist die Fachstelle Naturschutz und Landschaftspflege beim Kreisausschuss des Wetteraukreises als untere Naturschutzbehörde die zuständige Behörde für den Vollzug des Naturschutzrechts im Wetteraukreis.

Weißstorch, Bekassine, Kiebitz, Wasserralle Graugans und Tüpfelsumpfhuhn brüten im Feuchtwiesengebiet zwischen Gettenau,

Echzell und Bingenheim und ziehen dort auch ihre Jungen auf. Es stellt ein bedeutendes Brutgebiet für diese Arten in Hessen und für den Wetteraukreis dar. Weißstorch, Bekassine, Kiebitz, Wasserralle Graugans und Tüpfelsumpfhuhn reagieren sehr sensibel auf Störungen durch Spaziergänger, Freizeitsportler oder freilaufende Hunde. Während der Reviergründung und der Brut- und Aufzuchtzeit können Störungen zur Aufgabe des Reviers oder der Gelege führen.

Das Feuchtwiesengebiet zwischen Gettenau, Echzell und Bingenheim hat durch seine Nähe zu den umliegenden Ortslagen eine hohe Bedeutung für die Naherholung. So können jederzeit Freizeitsportler, Spaziergänger und Hundehalter in diesem Bereich angetroffen werden.

Während sich die Mehrzahl der Erholungssuchenden auf den umliegenden befestigten Wegen aufhält und auch ihre Hunde nicht in den Wiesen laufen lässt, sind doch immer wieder freilaufende Hunde, Spaziergänger und Jogger mitten im Wiesengebiet zu sehen. In den zurückliegenden Jahren konnten durch die Fachstelle Naturschutz und Landschaftspflege beim Kreisausschuss des Wetteraukreises regelmäßig erhebliche Störungen der oben genannten Vogelarten durch freilaufende Hunde, Spaziergänger und Jogger beobachtet werden.

Da auf den umliegenden befestigten Wegen jederzeit die Möglichkeit zur Naherholung besteht und das Betretungsverbot des Feuchtwiesengebietes nur auf den Zeitraum vom 01. März bis zum 30. Juni 2016 beschränkt wird, ist es für Spaziergänger, Jogger und Hundehalter zumutbar, für den begrenzten Zeitraum die Flächen nicht zu betreten und auf diesen Flächen Hunde nicht frei laufen zu lassen.

In der verordneten Zeit hat die Sicherung der oben genannten Arten ein höheres öffentliches Interesse als die ungehinderte Nutzung der Landschaft für Freizeit- und Erholungszwecke.

Auf Grund der oben gemachten Ausführungen ist eine aktuelle Gefährdung der aufgeführten, streng geschützten Vogelarten vorhanden. Die Anordnung des Betretungsverbotes ist eine unaufschiebbare Maßnahme zum Schutz dieser streng geschützten Vogelarten.

Die sofortige Vollziehung der Anordnung liegt im besonderen öffentlichen Interesse und ist eilbedürftig.

Zum Schutz der Arten Weißstorch, Bekassine, Kiebitz, Wasserralle Graugans und Tüpfelsumpfhuhn ist die Anordnung nach den §§ 3 Abs. 2 und 44 Abs. 1 BNatSchG erforderlich.

Durch den enormen Freizeitdruck im Feuchtwiesengebiet ist eine akute Gefährdung der Bruten von Weißstorch, Bekassine, Kiebitz, Wasserralle Graugans und Tüpfelsumpfhuhn gegeben. In der Vergangenheit wurden dort Störungen, die zur Aufgabe von Bruten geführt haben, beobachtet.

Das Feuchtwiesengebiet gehört zum EU-Vogelschutzgebiet „5519-401 Wetterau“, in dem die streng geschützten Arten Weißstorch, Bekassine, Kiebitz, Wasserralle Graugans und Tüpfelsumpfhuhn zu schützen sind. Daher ergibt sich ein besonderes öffentliches Interesse an der sofortigen Vollziehung des Betretungsverbotes.

Zum Schutz der genannten Arten ist daher die Anordnung eines sofort vollziehbaren Betretungsverbotes in der Zeit der Reviergründung und der Brut- und Aufzuchtzeit erforderlich.

Rechtsbehelfsbelehrung

Gegen diesen Bescheid können Sie innerhalb eines Monats nach Zustellung schriftlich oder zur Niederschrift Widerspruch beim Kreisausschuss des Wetteraukreises, Fachstelle 4.1.2 Naturschutz und Landschaftspflege, Postanschrift: Europaplatz 1, Besuchsadresse: Homburger Straße 17, 61169 Friedberg/Hessen, erheben.

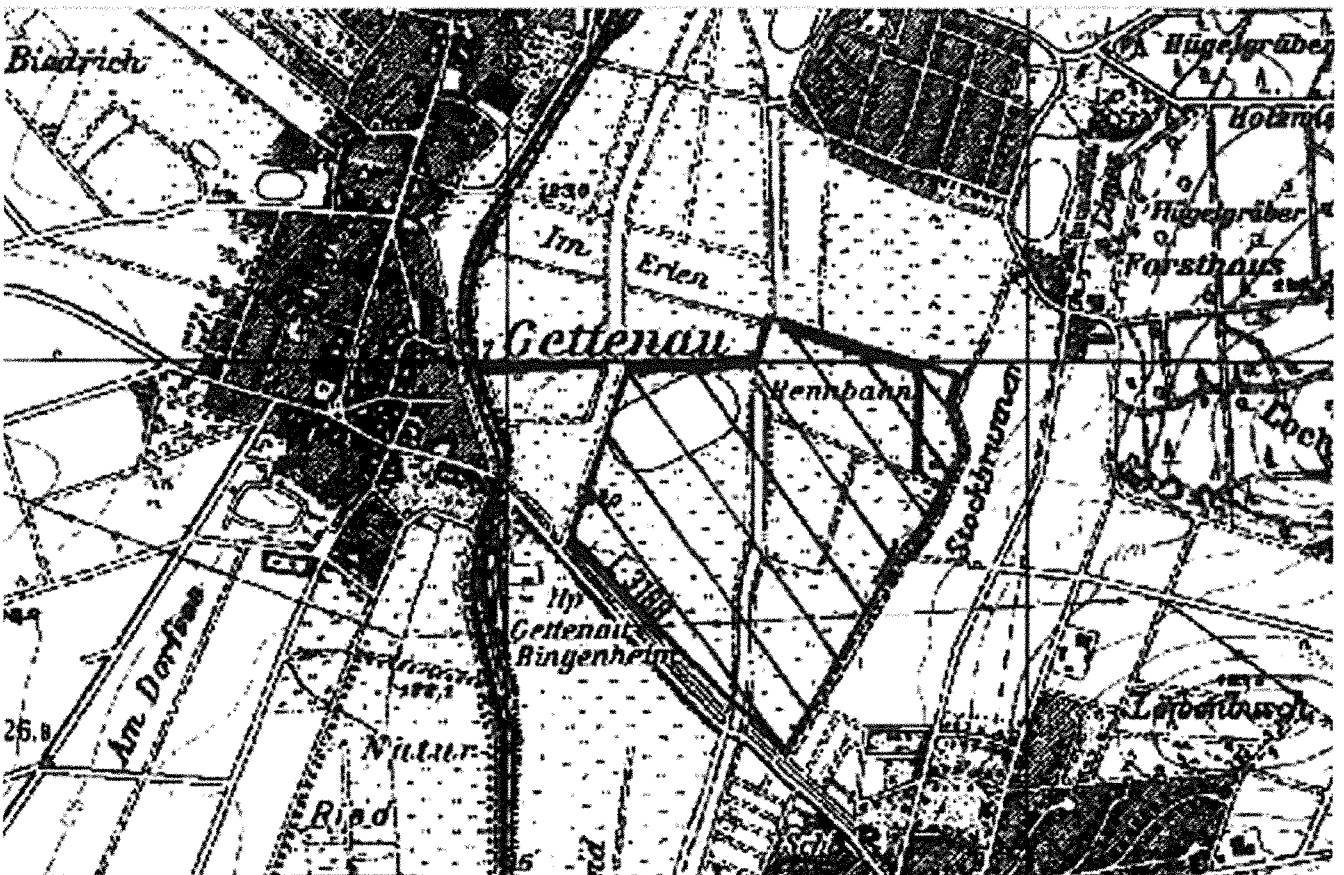
Hinweis:

Gegen die Anordnung der sofortigen Vollziehung der Schutzanordnung können Sie die Herstellung der aufschiebenden Wirkung des von Ihnen eingelegten Widerspruchs beantragen. Einen solchen Antrag können Sie an das Verwaltungsgericht Gießen, Marburger Straße 4, 35390 Gießen richten und zwar schriftlich oder mündlich zu Protokoll der Geschäftsstelle.

Friedberg, den 18.02.2016, Az. 4.1.2/14.1-1184-12720/16

Gez. Joachim Arnold
Landrat

Karte: Schraffierte Fläche des Betretungsverbots vom 01. März bis zum 30. Juni 2016



Fachstelle 4.1.2 Naturschutz und Landschaftspflege
Zeitlich befristete Schutzanordnung zum Schutz des
Weißstorchs im Gemarkungsbereich „Hirzbach“ in der
Gemarkung Ulfa

Gemäß § 44 Abs. 1 Ziffer 1 bis 3 und § 3 Abs. 1 und 2 des Gesetzes zur Neuregelung des Rechts des Naturschutzes und der Landschaftspflege (Bundesnaturschutzgesetz - BNatSchG) vom 29.07.2009 (BGBl. I S. 2542), zuletzt geändert durch Gesetz vom 18.07.2014 (BGBl. I S. 954), in Verbindung mit § 2 Abs. 1 und 2 Ziffer 5a des Hessischen Ausführungsgesetzes zum Bundesnaturschutzgesetz (HAGBNatSchG) vom 20.12.2010 (GVBl. I S. 629), zuletzt geändert durch Artikel 2 des Gesetzes vom 27.06.2013 (GVBl. S. 458), erlässt die Fachstelle Naturschutz und Landschaftspflege beim Kreisausschuss des Wetteraukreises als untere Naturschutzbehörde folgende

Anordnung:

Zum Schutz der frei lebenden, streng geschützten Vogelart Weißstorch ist das Betreten von Teilen des Auengebietes im Hochwasserrückhaltebecken südlich Ulfa in der Zeit vom 01. März bis zum 30. Juni 2016 untersagt.

Das Betretungsverbot bezieht sich auf die Grundstücke:

Gemarkung Ulfa, Flur 9, Flurstück-Nr. 136/0 bis 140/0 sowie 142/0 bis 149/0. Die Flächen sind in anhängender Karte schraffiert dargestellt.

Handlungen im Rahmen der ordnungsgemäßen landwirtschaftlichen Bodennutzung und der Jagd, soweit hierbei die geschützte Vogelart Weißstorch nicht absichtlich beeinträchtigt werden, sind von dem Betretungsverbot ausgenommen, ebenso zwingend erforderliche Maßnahmen zur Überwachung, Unterhaltung und Instandsetzung der vorhandenen Ver- und Entsorgungsanlagen.

Die sofortige Vollziehung der Anordnung wird gemäß § 80 Abs. 2 Ziffer 4 der Verwaltungsgerichtsordnung (VwGO) vom 19.03.1991 (BGBl. I S. 686), zuletzt geändert durch Gesetz vom 21.08.2009 (BGBl. I S. 2870) im besonderen öffentlichen Interesse angeordnet.

Zu widerhandlungen stellen nach § 69 Abs. 2 Ziffer 1 bis 3 BNatSchG eine Ordnungswidrigkeit dar. Ordnungswidrigkeiten können mit einer Geldbuße bis zu 50.000 Euro geahndet werden.

Begründung:

Der Weißstorch ist eine streng geschützte Art nach der Richtlinie 2009/147/EG des europäischen Parlaments und des Rates vom 30.11.2009 über die Erhaltung der wildlebenden Vogelarten (kodifizierte Fassung - „Vogelschutzrichtlinie“ - Vogelschutz-RL) (ABl. L 20 vom 26.01.2010, S. 7).

Nach § 44 Abs. 1 Ziffer 1 BNatSchG ist es verboten, wild lebenden Tiere der besonders geschützten Arten nachzustellen, sie zu fangen, zu verletzen oder zu töten oder ihre Entwicklungsformen (zum Beispiel Eier oder Küken) aus der Natur zu entnehmen, zu beschädigen oder zu zerstören.

Gemäß § 44 Abs. 1 Ziffer 2 BNatSchG ist es weitergehend verboten, wild lebende Tiere der streng geschützten Arten und der europäischen Vogelarten unter anderem während der Fortpflanzungs- und Aufzuchtzeiten erheblich zu stören. Eine erhebliche Störung liegt vor, wenn sich durch die Störung der Erhaltungszustand der lokalen Population einer Art verschlechtert.

Und nach § 44 Abs. 1 Ziffer 3 BNatSchG ist es zudem verboten, Fortpflanzungs- und Ruhestätten der wild lebenden Tiere der besonders geschützten Arten aus der Natur zu entnehmen, zu beschädigen oder zu zerstören.

Nach § 3 Abs. 2 BNatSchG treffen die für Naturschutz und Landschaftspflege zuständigen Behörden nach pflichtgemäßem Ermessen die im Einzelfall erforderlichen Maßnahmen, um die Einhaltung unter anderem der artenschutzrechtlichen Vorschriften des Bundesnaturschutzgesetzes sicherzustellen. Besondere Maßnahmen zum Schutz frei lebender Tiere und der europäischen Vogelarten der besonders und streng geschützten Arten oder deren Lebensstätten vor Beeinträchtigungen können daher in Verbindung mit § 44 Abs. 1 BNatSchG von der zuständigen Naturschutzbehörde im Einzelfall angeordnet werden und sind nach Ermessen auf den zum Schutz notwendigen Zeitraum zu beschränken.

Gemäß § 3 Abs. 1 BNatSchG in Verbindung mit § 2 Abs. 1 und 2 Ziffer 2a Spiegelstrich aa HAGBNatSchG ist die Fachstelle Naturschutz und Landschaftspflege beim Kreisausschuss des Wetteraukreises als untere Naturschutzbehörde die zuständige Behörde für den Vollzug des Naturschutzrechts im Wetteraukreis.

Der Weißstorch brütet im Auengebiet Hirzbach südlich Ulfa und zieht dort auch seine Jungen auf. Das Gebiet stellt ein bedeu-

gendes Brutgebiet für diese Art in Hessen und für den Wetteraukreis dar. Der Weißstorch hat während der Reviergründung eine hohe Fluchtdistanz und kann eine Reviergründung oder Brut durch Störungen abbrechen.

Das Auengebiet südlich Ulfa hat durch seine Lage und gute Erreichbarkeit eine hohe Bedeutung für die Naherholung. So können jederzeit Freizeitsportler, Spaziergänger und Hundehalter in diesem Bereich angetroffen werden.

Während sich die Mehrzahl der Erholungssuchenden auf den umliegenden befestigten Wegen aufhält und auch ihre Hunde nicht in den Wiesen laufen lässt, sind doch immer wieder freilaufende Hunde, Spaziergänger und Jogger mitten im Wiesengebiet zu sehen. In den zurückliegenden Jahren konnten durch die Fachstelle Naturschutz und Landschaftspflege beim Kreisausschuss des Wetteraukreises regelmäßig erhebliche Störungen von Weißstörchen durch freilaufende Hunde, Spaziergänger und Jogger beobachtet werden.

Da auf den umliegenden Wegen jederzeit die Möglichkeit zur Naherholung besteht und das Betretungsverbot des Auengebietes nur auf den Zeitraum vom 01. März bis zum 30. Juni 2016 beschränkt wird, ist es für Spaziergänger, Jogger und Hundehalter zumutbar, für den begrenzten Zeitraum die Flächen nicht zu betreten und auf diesen Flächen Hunde nicht frei laufen zu lassen.

In der verordneten Zeit hat die Sicherung des Weißstorchs ein höheres öffentliches Interesse als die ungehinderte Nutzung der Landschaft für Freizeit- und Erholungszwecke.

Auf Grund der oben gemachten Ausführungen ist eine aktuelle Gefährdung der aufgeführten, streng geschützten Vogelart vorhanden. Die Anordnung des Betretungsverbotes ist eine unaufschiebbare Maßnahme zum Schutz dieser streng geschützten Vogelart.

Die sofortige Vollziehung der Anordnung liegt im besonderen öffentlichen Interesse und ist eilbedürftig.

Zum Schutz des Weißstorchs ist die Anordnung nach den §§ 3 Abs. 2 und 44 Abs. 1 BNatSchG erforderlich.

Durch den enormen Freizeitdruck im Feuchtwiesengebiet ist eine akute Gefährdung der Brut des Weißstorchs gegeben. In der Vergangenheit wurden im Storchbrutgebiet Störungen, die zur Abwanderung geführt haben, beobachtet.

Zum Schutz des Weißstorchs ist daher die Anordnung eines sofort vollziehbaren Betretungsverbotes in der Zeit der Reviergründung und der Brut- und Aufzuchtzeit erforderlich.

Rechtsbehelfsbelehrung

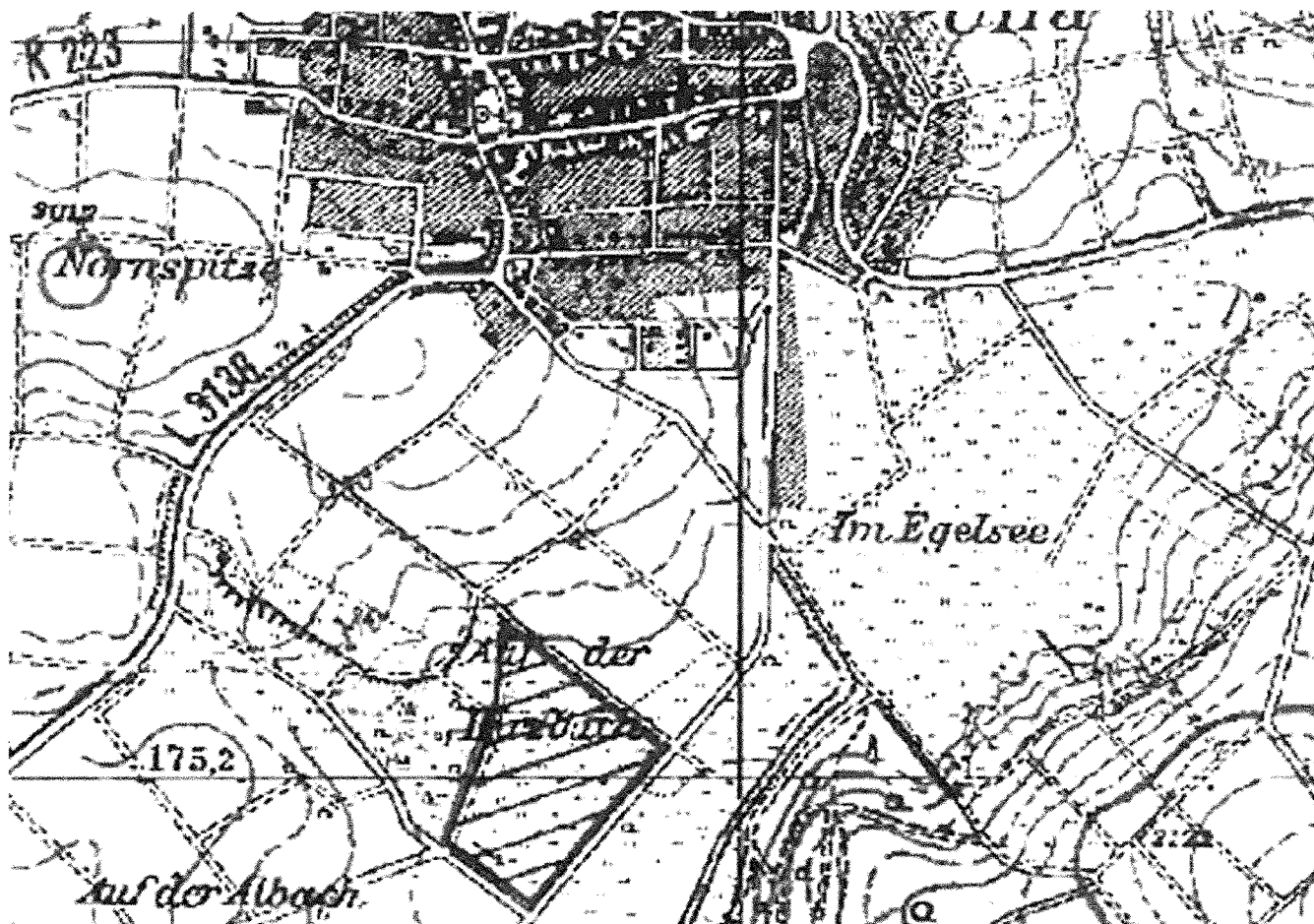
Gegen diesen Bescheid können Sie innerhalb eines Monats nach Zustellung schriftlich oder zur Niederschrift Widerspruch beim Kreisausschuss des Wetteraukreises, Fachstelle 4.1.2 Naturschutz und Landschaftspflege, Postanschrift: Europaplatz 1, Besuchsadresse: Homburger Straße 17, 61169 Friedberg/Hessen, erheben.

Hinweis:

Gegen die Anordnung der sofortigen Vollziehung der Schutzanordnung können Sie die Herstellung der aufschiebenden Wirkung des von Ihnen eingelegten Widerspruchs beantragen. Einen solchen Antrag können Sie an das Verwaltungsgericht Gießen, Marburger Straße 4, 35390 Gießen richten und zwar schriftlich oder mündlich zu Protokoll der Geschäftsstelle.

Friedberg, den 18.02.2016, 4.1.2/16.15-1184-12721/16

Gez. Joachim Arnold
Landrat



43

Fachstelle 4.1.2 Naturschutz und Landschaftspflege

Zeitlich befristete Schutzanordnung zum Schutz des Kiebitzes im Gemarkungsbereich „Untere Wiesenboden“ in der Gemarkung Dortelweil

Gemäß § 44 Abs. 1 Ziffer 1 bis 3 und § 3 Abs. 1 und 2 des Gesetzes zur Neuregelung des Rechts des Naturschutzes und der Landschaftspflege (Bundesnaturschutzgesetz - BNatSchG) vom 29.07.2009 (BGBl. I S. 2542), zuletzt geändert durch Gesetz vom 18.07.2014 (BGBl. I S. 954), in Verbindung mit § 2 Abs. 1 und 2 Ziffer 5a des Hessischen Ausführungsgesetzes zum Bundesnaturschutzgesetz (HAGBNatSchG) vom 20.12.2010 (GVBl. I S. 629), zuletzt geändert durch Artikel 2 des Gesetzes vom 27.06.2013 (GVBl. S. 458), erlässt die Fachstelle Naturschutz und Landschaftspflege beim Kreisausschuss des Wetteraukreises als untere Naturschutzbehörde folgende

Anordnung:

Zum Schutz der frei lebenden, streng geschützten Art Kiebitz ist das Betreten des Gebietes zwischen dem Weilachgraben und den nördlich und östlich angrenzenden befestigten Feldwegen in der Niddaue in der Zeit vom 01. März bis zum 30. Juni 2016 untersagt.

Das Betretungsverbot bezieht sich auf die Grundstücke: Gemarkung Dortelweil, Flur 4, Flurstück-Nr. 1/1, 1/2, 2, 4, 12 bis 19.

Die Flächen sind in anhängender Karte schraffiert dargestellt.

Ausgenommen von dem Betretungsverbot sind die umgebenden befestigten Wege.

Handlungen im Rahmen der ordnungsgemäßen landwirtschaftlichen Bodennutzung und der Jagd, soweit hierbei die geschützte Vogelart Kiebitz nicht absichtlich beeinträchtigt wird, sind von dem Betretungsverbot ausgenommen, ebenso zwingend erforderliche Maßnahmen zur Überwachung, Unterhaltung und Instandsetzung der vorhandenen Ver- und Entsorgungsanlagen.

Die sofortige Vollziehung der Anordnung wird gemäß § 80 Abs. 2 Ziffer 4 der Verwaltungsgerichtsordnung (VwGO) vom 19.03.1991 (BGBl. I S. 686), zuletzt geändert durch Gesetz vom 21.08.2009

(BGBl. I S. 2870) im besonderen öffentlichen Interesse angeordnet.

Zu widerhandlungen stellen nach § 69 Abs. 2 Ziffer 1 bis 3 BNatSchG eine Ordnungswidrigkeit dar. Ordnungswidrigkeiten können mit einer Geldbuße bis zu 50.000 Euro geahndet werden.

Begründung:

Der Kiebitz ist eine streng geschützte Art nach der Richtlinie 2009/147/EG des europäischen Parlaments und des Rates vom 30.11.2009 über die Erhaltung der wildlebenden Vogelarten (kodifizierte Fassung - „Vogelschutzrichtlinie“ - Vogelschutz-RL) (ABl. L 20 vom 26.01.2010, S. 7).

Nach § 44 Abs. 1 Ziffer 1 BNatSchG ist es verboten, wild lebenden Tiere der besonders geschützten Arten nachzustellen, sie zu fangen, zu verletzen oder zu töten oder ihre Entwicklungsformen (zum Beispiel Eier oder Küken) aus der Natur zu entnehmen, zu beschädigen oder zu zerstören.

Gemäß § 44 Abs. 1 Ziffer 2 BNatSchG ist es weitergehend verboten, wild lebende Tiere der streng geschützten Arten und der europäischen Vogelarten unter anderem während der Fortpflanzungs- und Aufzuchtzeiten erheblich zu stören. Eine erhebliche Störung liegt vor, wenn sich durch die Störung der Erhaltungszustand der lokalen Population einer Art verschlechtert.

Und nach § 44 Abs. 1 Ziffer 3 BNatSchG ist es zudem verboten, Fortpflanzungs- und Ruhestätten der wild lebenden Tiere der besonders geschützten Arten aus der Natur zu entnehmen, zu beschädigen oder zu zerstören.

Nach § 3 Abs. 2 BNatSchG treffen die für Naturschutz und Landschaftspflege zuständigen Behörden nach pflichtgemäßem Ermessen die im Einzelfall erforderlichen Maßnahmen, um die Einhaltung unter anderem der artenschutzrechtlichen Vorschriften des Bundesnaturschutzgesetzes sicherzustellen. Besondere Maßnahmen zum Schutz frei lebender Tiere und der europäischen Vogelarten der besonders und streng geschützten Arten oder deren Lebensstätten vor Beeinträchtigungen können daher in Verbindung mit § 44 Abs. 1 BNatSchG von der zuständigen Naturschutzbehörde im Einzelfall angeordnet werden und sind nach Ermessen auf den zum Schutz notwendigen Zeitraum zu beschränken.

Gemäß § 3 Abs. 1 BNatSchG in Verbindung mit § 2 Abs. 1 und 2 Ziffer 2a Spiegelstrich aa HAGBNatSchG ist die Fachstelle Naturschutz und Landschaftspflege beim Kreisausschuss des Wetteraukreises als untere Naturschutzbehörde die zuständige Behörde für den Vollzug des Naturschutzrechts im Wetteraukreis.

Kiebitze brüten in der Niddaaue nordöstlich des Weilachgrabens und ziehen dort auch ihre Jungen auf. Das Gebiet stellt ein bedeutendes Brutgebiet für diese Art in Hessen und für den Wetteraukreis dar. Der Kiebitz ist ein Bodenbrüter, der sehr sensibel auf Störungen durch Spaziergänger, Freizeitsportler oder freilaufende Hunde reagiert. Während der Reviergründung und der Brut- und Aufzuchtzeit können Störungen zur Aufgabe des Reviers oder der Gelege führen.

Das Gebiet in der Niddaaue nordöstlich des Weilachgrabens hat durch seine Lage und gute Erreichbarkeit eine hohe Bedeutung für die Naherholung. So können jederzeit Freizeitsportler, Spaziergänger und Hundehalter in diesem Bereich angetroffen werden.

Während sich die Mehrzahl der Erholungssuchenden auf den umliegenden befestigten Wegen aufhält und auch ihre Hunde nicht frei laufen lässt, sind doch immer wieder freilaufende Hunde, Spaziergänger und Jogger mitten im Brutgebiet zu sehen. In den zurückliegenden Jahren konnten durch die Fachstelle Naturschutz und Landschaftspflege beim Kreisausschuss des Wetteraukreises regelmäßig erhebliche Störungen der oben genannten Vogelart durch freilaufende Hunde, Spaziergänger und Jogger beobachtet werden.

Da auf den umliegenden befestigten Wegen jederzeit die Möglichkeit zur Naherholung besteht und das Betretungsverbot des Brutgebietes nur auf den Zeitraum vom 01. März bis zum 30. Juni 2016 beschränkt wird, ist es für Spaziergänger, Jogger und Hundehalter zumutbar, für den begrenzten Zeitraum die Flächen nicht zu betreten und auf diesen Flächen Hunde nicht frei laufen zu lassen.

In der verordneten Zeit hat die Sicherung der oben genannten Art ein höheres öffentliches Interesse als die ungehinderte Nutzung der Landschaft für Freizeit- und Erholungszwecke.

Auf Grund der oben gemachten Ausführungen ist eine aktuelle Gefährdung der aufgeführten, streng geschützten Vogelarten

vorhanden. Die Anordnung des Betretungsverbotes ist eine unaufschiebbare Maßnahme zum Schutz dieser streng geschützten Vogelarten.

Die sofortige Vollziehung der Anordnung liegt im besonderen öffentlichen Interesse und ist eilbedürftig.

Zum Schutz des Kiebitzes ist die Anordnung nach den §§ 3 Abs. 2 und 44 Abs. 1 BNatSchG erforderlich.

Durch den enormen Freizeitdruck im Brutgebiet ist eine akute Gefährdung der Bruten des Kiebitzes gegeben. In der Vergangenheit wurden dort Störungen, die zur Aufgabe von Bruten geführt haben, beobachtet.

Das Feuchtwiesengebiet gehört zum EU-Vogelschutzgebiet „5519-401 Wetterau“, in dem die streng geschützte Art Kiebitz zu schützen ist. Daher ergibt sich ein besonderes öffentliches Interesse an der sofortigen Vollziehung des Betretungsverbotes.

Zum Schutz der genannten Art ist daher die Anordnung eines sofort vollziehbaren Betretungsverbotes in der Zeit der Reviergründung und der Brut- und Aufzuchtzeit erforderlich.

Rechtsbehelfsbelehrung

Gegen diesen Bescheid können Sie innerhalb eines Monats nach Zustellung schriftlich oder zur Niederschrift Widerspruch beim Kreisausschuss des Wetteraukreises, Fachstelle 4.1.2 Naturschutz und Landschaftspflege, Postanschrift: Europaplatz 1, Besuchsadresse: Homburger Straße 17, 61169 Friedberg/Hessen, erheben.

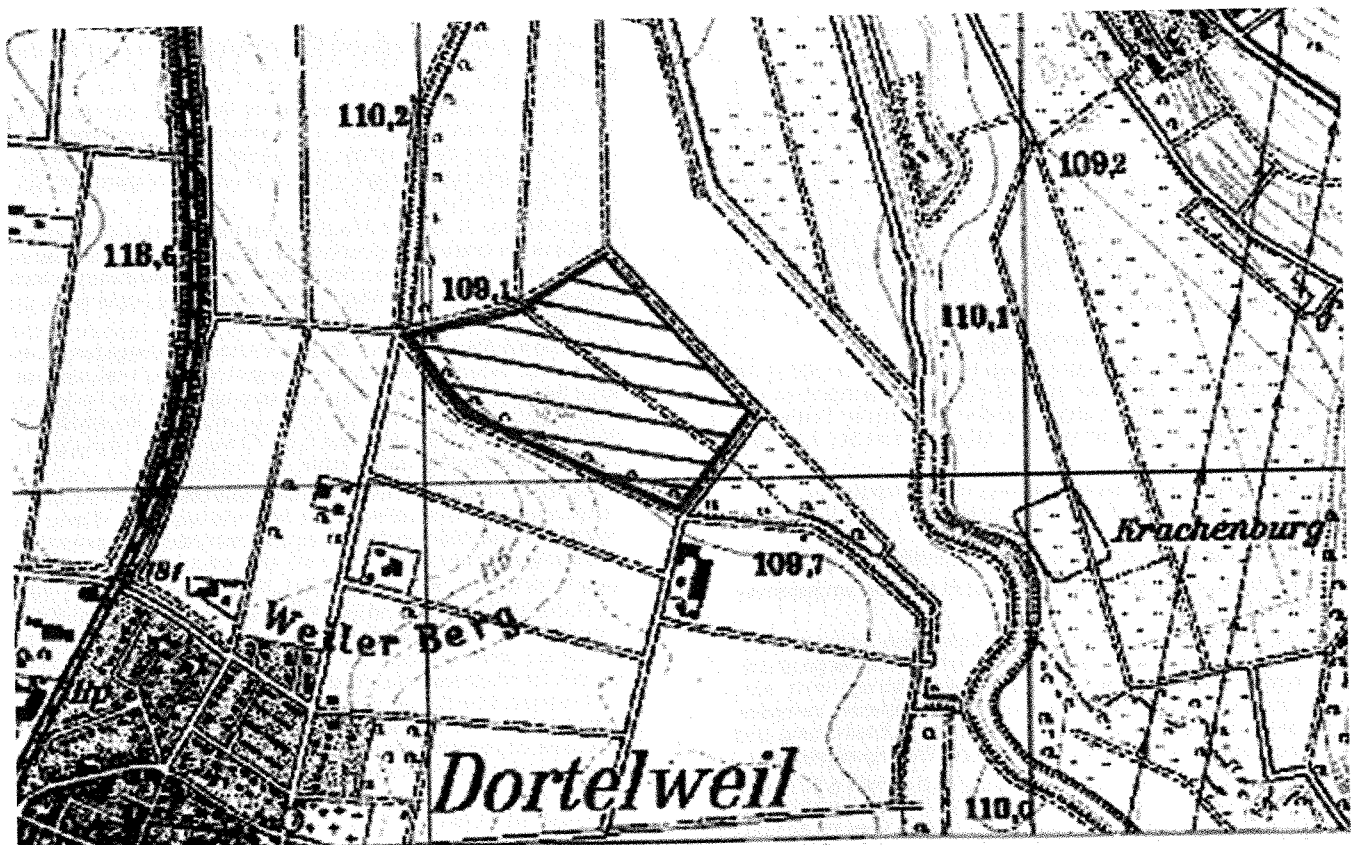
Hinweis:

Gegen die Anordnung der sofortigen Vollziehung der Schutzanordnung können Sie die Herstellung der aufschiebenden Wirkung des von Ihnen eingelegten Widerspruchs beantragen. Einen solchen Antrag können Sie an das Verwaltungsgericht Gießen, Marburger Straße 4, 35390 Gießen richten und zwar schriftlich oder mündlich zu Protokoll der Geschäftsstelle.

Friedberg, den 18.02.2016, 4.1.2/16.15-1184-12722/16

Gez. Joachim Arnold
Landrat

Karte: Schraffierte Fläche des Betretungsverbots vom 01. März bis zum 30. Juni 2016



Fachstelle 4.1.2 Naturschutz und Landschaftspflege

Zentral befristete Schutzanordnung zum Schutz des Weißstorches im Gemarkungsbereich „Im Schwimmbach“ und „Bei der Eberwiese“ in der Gemarkung Schwalheim

Gemäß § 44 Abs. 1 Ziffer 1 bis 3 und § 3 Abs. 1 und 2 des Gesetzes zur Neuregelung des Rechts des Naturschutzes und der Landschaftspflege (Bundesnaturschutzgesetz - BNatSchG) vom 29.07.2009 (BGBl. I S. 2542), zuletzt geändert durch Gesetz vom 18.07.2014 (BGBl. I S. 954), in Verbindung mit § 2 Abs. 1 und 2 Ziffer 5a des Hessischen Ausführungsgesetzes zum Bundesnaturschutzgesetz (HAGBNatSchG) vom 20.12.2010 (GVBl. I S. 629), zuletzt geändert durch Artikel 2 des Gesetzes vom 27.06.2013 (GVBl. S. 458), erlässt die Fachstelle Naturschutz und Landschaftspflege beim Kreisausschuss des Wetteraukreises als untere Naturschutzbehörde folgende

Anordnung:

Zum Schutz der frei lebenden, streng geschützten Art Weißstorch ist das Betreten des Gebietes östlich der Wetter im Bereich des Grabens in der Zeit vom 01. März bis zum 30. Juni 2016 untersagt.

Das Betretungsverbot bezieht sich auf die Grundstücke: Gemarkung Schwalheim, Flur 6, Flurstück-Nr. 43-50 und 58-60. Die Flächen sind in anhängender Karte schraffiert dargestellt.

Ausgenommen von dem Betretungsverbot sind die umgebenden befestigten Wege.

Handlungen im Rahmen der ordnungsgemäßen landwirtschaftlichen Bodennutzung und der Jagd, soweit hierbei die geschützte Vogelart Weißstorch nicht absichtlich beeinträchtigt wird, sind von dem Betretungsverbot ausgenommen, ebenso zwingend erforderliche Maßnahmen zur Überwachung, Unterhaltung und Instandsetzung der vorhandenen Ver- und Entsorgungsanlagen.

Die sofortige Vollziehung der Anordnung wird gemäß § 80 Abs. 2 Ziffer 4 der Verwaltungsgerichtsordnung (VwGO) vom 19.03.1991 (BGBl. I S. 686), zuletzt geändert durch Gesetz vom 21.08.2009 (BGBl. I S. 2870) im besonderen öffentlichen Interesse angeordnet.

Zu widerhandlungen stellen nach § 69 Abs. 2 Ziffer 1 bis 3 BNatSchG eine Ordnungswidrigkeit dar. Ordnungswidrigkeiten können mit einer Geldbuße bis zu 50.000 Euro geahndet werden.

Begründung:

Der Weißstorch ist eine streng geschützte Art nach der Richtlinie 2009/147/EG des europäischen Parlaments und des Rates vom 30.11.2009 über die Erhaltung der wildlebenden Vogelarten (kodifizierte Fassung - „Vogelschutzrichtlinie“ - Vogelschutz-RL) (ABl. L 20 vom 26.01.2010, S. 7).

Nach § 44 Abs. 1 Ziffer 1 BNatSchG ist es verboten, wild lebenden Tiere der besonders geschützten Arten nachzustellen, sie zu fangen, zu verletzen oder zu töten oder ihre Entwicklungsformen (zum Beispiel Eier oder Küken) aus der Natur zu entnehmen, zu beschädigen oder zu zerstören.

Gemäß § 44 Abs. 1 Ziffer 2 BNatSchG ist es weitergehend verboten, wild lebende Tiere der streng geschützten Arten und der europäischen Vogelarten unter anderem während der Fortpflanzungs- und Aufzuchtzeiten erheblich zu stören. Eine erhebliche Störung liegt vor, wenn sich durch die Störung der Erhaltungszustand der lokalen Population einer Art verschlechtert.

Und nach § 44 Abs. 1 Ziffer 3 BNatSchG ist es zudem verboten, Fortpflanzungs- und Ruhestätten der wild lebenden Tiere der besonders geschützten Arten aus der Natur zu entnehmen, zu beschädigen oder zu zerstören.

Nach § 3 Abs. 2 BNatSchG treffen die für Naturschutz und Landschaftspflege zuständigen Behörden nach pflichtgemäßem Ermessen die im Einzelfall erforderlichen Maßnahmen, um die Einhaltung unter anderem der artenschutzrechtlichen Vorschriften des Bundesnaturschutzgesetzes sicherzustellen. Besondere Maßnahmen zum Schutz frei lebender Tiere und der europäischen Vogelarten der besonders und streng geschützten Arten oder deren Lebensstätten vor Beeinträchtigungen können daher in Verbindung mit § 44 Abs. 1 BNatSchG von der zuständigen Naturschutzbehörde im Einzelfall angeordnet werden und sind nach Ermessen auf den zum Schutz notwendigen Zeitraum zu beschränken.

Gemäß § 3 Abs. 1 BNatSchG in Verbindung mit § 2 Abs. 1 und 2 Ziffer 2a Spiegelstrich aa HAGBNatSchG ist die Fachstelle Naturschutz und Landschaftspflege beim Kreisausschuss des Wetteraukreises als untere Naturschutzbehörde die zuständige Behörde für den Vollzug des Naturschutzrechts im Wetteraukreis.

Weißstörche brüten in der Aue östlich der Wetter und ziehen dort auch ihre Jungen auf. Das Gebiet stellt ein bedeutendes Brutge-

biet für diese Art in Hessen und für den Wetteraukreis dar. Der Weißstorch reagiert sehr sensibel auf Störungen durch Spaziergänger, Freizeitsportler oder freilaufende Hunde. Während der Reviergründung hat er eine hohe Fluchtdistanz und kann eine Reviergründung oder Brut durch Störungen abbrechen.

Das Gebiet östlich der Wetter hat durch seine Lage und gute Erreichbarkeit eine hohe Bedeutung für die Naherholung. So können jederzeit Freizeitsportler, Spaziergänger und Hundehalter in diesem Bereich angetroffen werden.

Während sich die Mehrzahl der Erholungssuchenden auf den umliegenden befestigten Wegen aufhält und auch ihre Hunde nicht frei laufen lässt, sind doch immer wieder freilaufende Hunde, Spaziergänger und Jogger mitten im Brutgebiet zu sehen. In den zurückliegenden Jahren konnten durch die Fachstelle Naturschutz und Landschaftspflege beim Kreisausschuss des Wetteraukreises regelmäßig erhebliche Störungen der oben genannten Vogelart durch freilaufende Hunde, Spaziergänger und Jogger beobachtet werden.

Da auf den umliegenden befestigten Wegen jederzeit die Möglichkeit zur Naherholung besteht und das Betretungsverbot des Brutgebietes nur auf den Zeitraum vom 01. März bis zum 30. Juni 2016 beschränkt wird, ist es für Spaziergänger, Jogger und Hundehalter zumutbar, für den begrenzten Zeitraum die Flächen nicht zu betreten und auf diesen Flächen Hunde nicht frei laufen zu lassen.

In der verordneten Zeit hat die Sicherung der oben genannten Art ein höheres öffentliches Interesse als die ungehinderte Nutzung der Landschaft für Freizeit- und Erholungszwecke.

Auf Grund der oben gemachten Ausführungen ist eine aktuelle Gefährdung der aufgeführten, streng geschützten Vogelarten vorhanden. Die Anordnung des Betretungsverbot ist eine unaufschiebbare Maßnahme zum Schutz dieser streng geschützten Vogelarten.

Die sofortige Vollziehung der Anordnung liegt im besonderen öffentlichen Interesse und ist eilbedürftig.

Zum Schutz des Weißstorches ist die Anordnung nach den §§ 3 Abs. 2 und 44 Abs. 1 BNatSchG erforderlich.

Durch den enormen Freizeitdruck im Brutgebiet ist eine akute Gefährdung der Bruten des Weißstorches gegeben. In der Vergangenheit wurden dort Störungen, die zur Aufgabe von Bruten geführt haben, beobachtet.

Das Gebiet gehört zum EU-Vogelschutzgebiet „5519-401 Wetterau“, in dem die streng geschützte Art Weißstorch zu schützen ist. Daher ergibt sich ein besonderes öffentliches Interesse an der sofortigen Vollziehung des Betretungsverbot.

Zum Schutz der genannten Art ist daher die Anordnung eines sofort vollziehbaren Betretungsverbot in der Zeit der Reviergründung und der Brut- und Aufzuchtzeit erforderlich.

Rechtsbehelfsbelehrung

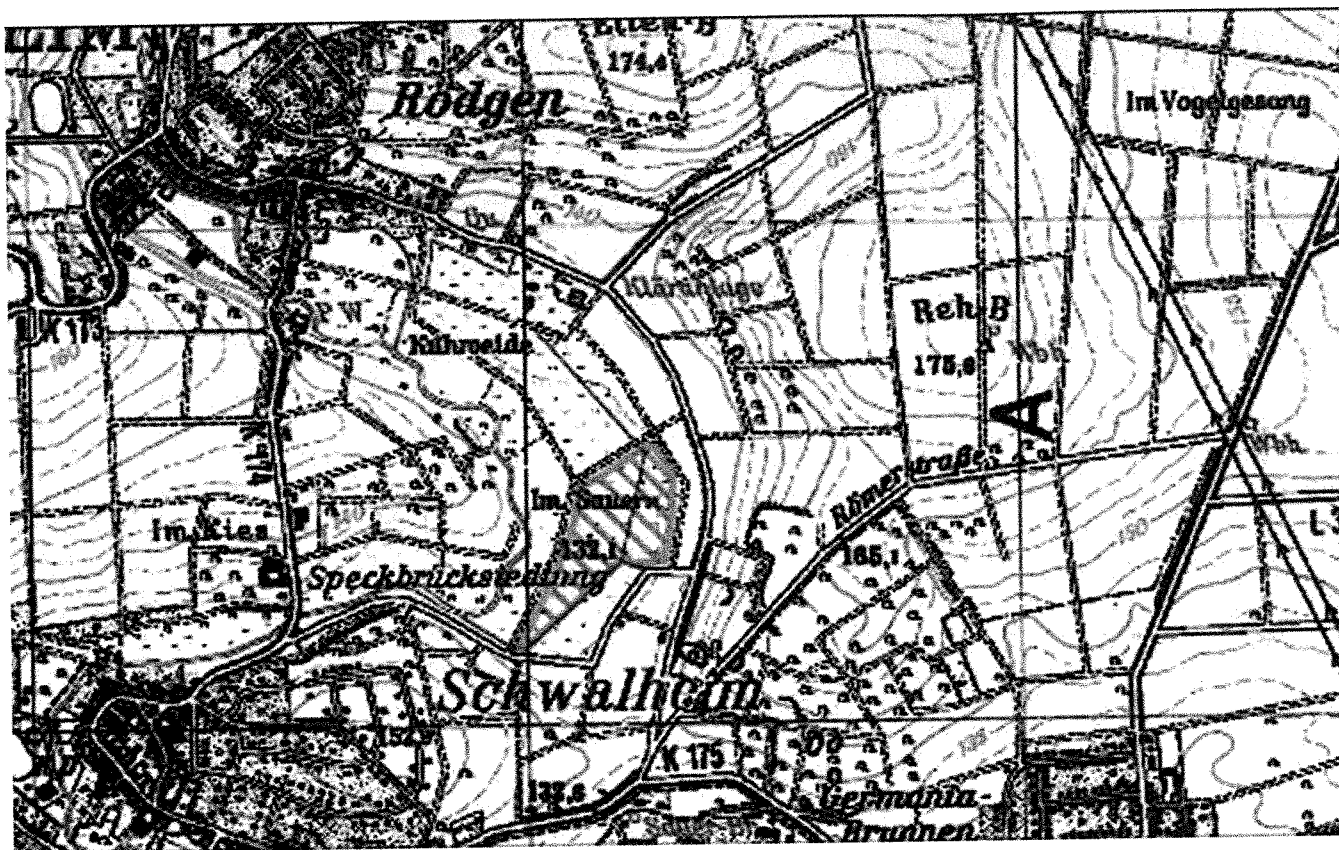
Gegen diesen Bescheid können Sie innerhalb eines Monats nach Zustellung schriftlich oder zur Niederschrift Widerspruch beim Kreisausschuss des Wetteraukreises, Fachstelle 4.1.2 Naturschutz und Landschaftspflege, Postanschrift: Europaplatz 1, Besuchsadresse: Homburger Straße 17, 61169 Friedberg/Hessen, erheben.

Hinweis:

Gegen die Anordnung der sofortigen Vollziehung der Schutzanordnung können Sie die Herstellung der aufschiebenden Wirkung des von Ihnen eingelegten Widerspruchs beantragen. Einen solchen Antrag können Sie an das Verwaltungsgericht Gießen, Marburger Straße 4, 35390 Gießen richten und zwar schriftlich oder mündlich zu Protokoll der Geschäftsstelle.

Friedberg, den 18.02.2016, 4.1.2/16.15-1184-12724/16

Gez. Joachim Arnold
Landrat



45

Allgemeinverfügung gemäß § 143 Abs. 1 Hessisches Schulgesetz (HSchG)

Der Kreisausschuss des Wetteraukreises erlässt gemäß § 143 Abs. 1 S. 3 HSchG in der gültigen Fassung vom 14. Juni 2005 (GVBl. I, S. 441) zuletzt geändert durch Gesetz vom 21. November 2011 (GVBl. I, S. 679) folgende

Allgemeinverfügung:

I.

Alle Schülerinnen und Schüler, die im Schuljahr 2017/18 eingeschult werden und im Überschneidungsgebiet der Stadtschule an der Wilhelmskirche in Bad Nauheim und der Wetzertalschule in Bad Nauheim, Stadtteil Rödgen gemäß Satzung zur Änderung der Satzung über die Bildung von Schulbezirken für die Grundschulen im Wetteraukreis – 7. Änderung -, Artikel 2, § 2a Überschneidungsgebiete, Nr. 6, Amtliche Bekanntmachungen für den Wetteraukreis – Amtsblatt – Nr. 35/2014 vom 27.11.2014, S. 75 ff., S. 76) leben, werden der Wetzertalschule Bad Nauheim, Stadtteil Rödgen, zugewiesen.

Das Überschneidungsgebiet umfasst folgende Straßen: Georg-Scheller-Straße, Hubert-Vergölst-Straße, Friedrich-Stoll-Straße, Rödger Weg, Goldsteinstraße, Ostendstraße, Wetterstraße, Dieselstraße, Am Heiligenstock, Wisselheimer Straße, Bussardweg, Falkenweg, Adlerweg, Milanweg, Habichtweg, Rohrweihenweg, Sperberweg, Merlinweg sowie Am Goldstein.

II.

Der Widerruf dieser Verfügung bleibt vorbehalten.

Gründe:

I.

Gemäß § 143 Abs. 1 Satz 1 und 2 HSchG ist für jede Grundschule ein Schulbezirk durch Satzung des Schulträgers zu bilden. Benachbarte Schulbezirke können sich überschneiden.

Gemäß § 143 Abs. 1 Satz 3 HSchG legen das Staatliche Schulamt oder der Schulträger im Einvernehmen miteinander für die im Überschneidungsgebiet lebenden Schülerinnen und Schüler die jeweils zuständige Schule fest und weisen die Schülerinnen

und Schüler dieser Schule mit dem Ziel zu, eine hohe Qualität des Lernens bei pädagogisch und organisatorisch sinnvoller Klassengröße zu erreichen.

Der Wetteraukreis als Schulträger hat gemäß § 143 Abs. 1 HSchG den betroffenen Schulbezirk überprüft und im Jahr 2014 geändert. (vgl. Satzung zur Änderung der Satzung über die Bildung von Schulbezirken für die Grundschulen im Wetteraukreis – 7. Änderung -, Artikel 2, § 2a Überschneidungsgebiete, Nr. 6, Amtliche Bekanntmachungen für den Wetteraukreis – Amtsblatt – Nr. 35/2014 vom 27.11.2014, S. 75 ff., S. 76)

Die Schulbezirke der Stadtschule an der Wilhelmskirche und der Wetzertalschule in Bad Nauheim bilden ein Überschneidungsgebiet.

Im gemeinsamen Abstimmungsgespräch am 17.11.2015 haben der Wetteraukreis als Schulträger und das Staatliche Schulamt für den Hochtaunuskreis und den Wetteraukreis im Einvernehmen miteinander für die im Überschneidungsgebiet der Schulbezirke der Stadtschule an der Wilhelmskirche in Bad Nauheim und der Wetzertalschule in Bad Nauheim, Stadtteil Rödgen, lebenden Schülerinnen und Schüler folgendes festgelegt:

Alle Schülerinnen und Schüler, die im Schuljahr 2017/18 eingeschult werden und die im Überschneidungsgebiet der Stadtschule an der Wilhelmskirche in Bad Nauheim und der Wetzertalschule in Bad Nauheim, Stadtteil Rödgen, leben, werden der Wetzertalschule Bad Nauheim, Stadtteil Rödgen, zugewiesen.

Ziel dieser Zuweisung ist es, eine hohe Qualität des Lernens bei pädagogisch und organisatorisch sinnvoller Klassengröße zu erreichen: Durch die entsprechend gestiegene Schülerzahl hat die Stadtschule an der Wilhelmskirche ihre Kapazitätsgrenze erreicht. Im Schuljahr 2017/18 wäre ohne die oben beschriebene Festlegung eine Beschulung nicht mehr in pädagogisch sinnvollen Klassengrößen möglich. Zusätzliche Klassenräume stehen nicht mehr zur Verfügung, das Gebäude an der Außenstelle Rotdornstraße ist ebenso wie der Hauptstandort der Stadtschule an der Wilhelmskirche komplett ausgelastet. Der Klassenteiler müsste ab dem Schuljahr 2017/18 insofern für alle Lerngruppen der ersten Klassen deutlich überschritten werden. Es besteht die organisatorische Notwendigkeit, pädagogisch sinnvolle Klassengrößen herbeizuführen. Die Versorgung der Schule mit Lehrkräften wird entsprechend der neu zu bildenden Klassen sichergestellt.

Die Schulkonferenzen der beteiligten Grundschulen wurden nach § 130 Abs. 1 Nr. 6 HSchG angehört.

II.

Der Widerrufsvorbehalt folgt aus § 36 Abs. 2 Nr. 3 Hessisches Verwaltungsverfahrensgesetz.

Rechtsbehelfsbelehrung:

Gegen diesen Bescheid kann innerhalb eines Monats nach Bekanntgabe schriftlich oder zur Niederschrift beim Kreisausschuss des Wetteraukreises, Europaplatz, 61169 Friedberg/Wetteraukreis Widerspruch erhoben werden.

Friedberg, den 07.03.2016

Helmut Betschel
Erster Kreisbeigeordneter

46

18. Sitzung des Fachausschusses Soziale Hilfen

**Montag, den 21.03.2016, 16:00 Uhr
Kreishaus des Wetteraukreises, Gebäude B,
Europaplatz, Friedberg, Raum 108**

Tagesordnung:

1. Begrüßung
2. Mitteilungen
3. Genehmigung der Niederschrift der 14. Sitzung vom 01.06.2015
4. Genehmigung der Niederschrift der 17. Sitzung vom 10.02.2016
5. Schuldnerberatung im Wetteraukreis

6. Aktuelle Situation in der Arbeit mit Flüchtlingen - Zahlen, Daten, Fakten
7. Verschiedenes

gez. Stefan Kelm
stellv. Vorsitzender

F.d.R. Simone Schestakoff

47

**21. Sitzung des Fachausschusses Kindertagesstätten/
Kindertagesbetreuung**

**Dienstag, den 22.03.2016, um 9:00 Uhr
im Kreishaus des Wetteraukreises, Gebäude B,
Europaplatz, 61169 Friedberg,
Raum 154 statt**

Tagesordnung:

1. Mitteilungen
2. Genehmigung der Niederschrift der 16. Sitzung vom 02.12.2015
3. Genehmigung der Niederschrift der 20. Sitzung vom 10.02.2016
4. Maßnahmeplanung zur Stärkung präventiver Angebote der Jugendhilfe – Verweis aus der Sitzung JSHK vom 17.02.2016
5. Ausbau U3 – Bundesinvestitionsprogramm bis 2018
6. Netzwerk Frühe Hilfen – Auswertung der Tagung November 2015 sowie Planung 2016
7. Verschiedenes

gez. Dr. Bernhard Hertel
Fachausschussvorsitzender

F.d.R.
gez. Simone Schestakoff