

# Baubericht 2022

## Ergebnisse, Fortschritte, Planungen



Grundschule Fauerbach,  
Friedberg



Degerfeldschule,  
Butzbach



Adolf-Reichwein-Schule,  
Friedberg



Josef-Moufang-Schule,  
Nidda



Süd-Ansicht  
Singbergschule,  
Wölfersheim



Neue Grundschule  
Bad Vilbel



# Inhaltsverzeichnis

<b>Vorwort</b> .....	<b>1</b>
<b>Abgeschlossene Maßnahmen</b> .....	<b>3</b>
Rosendorfschule, Bad Nauheim .....	5
Wolfgang-Ernst-Gymnasium, Büdingen.....	6
Degerfeldschule, Butzbach .....	7
Grundschule Fauerbach, Friedberg .....	8
Johann-Philipp-Reis-Schule, Friedberg .....	9
Seementalschule, Gedern .....	10
Verschiedene Projekte der Bauunterhaltung .....	11
Ganzjährige Maßnahmen .....	13
<b>Maßnahmen nach Themengebiet</b> .....	<b>15</b>
Einfriedungen .....	17
Durchgeführte und geplante Maßnahmen für den Brandschutz .....	18
Maßnahmen für die Barrierefreiheit.....	20
Projekte der Gebäudetechnik .....	21
Toilettensanierungen .....	24
Mobile Raumsysteme.....	26
<b>Aktuell laufende Maßnahmen</b> .....	<b>29</b>
Berufliche Schulen am Gradierwerk, Bad Nauheim.....	31
Georg-Büchner-Gymnasium, Bad Vilbel.....	32
Stadtschule Bad Vilbel – Gronau, Bad Vilbel .....	33
Georg-August-Zinn-Schule, Büdingen .....	34
Degerfeldschule, Butzbach.....	35
Kurt-Schumacher-Schule, Karben.....	36
Pestalozzischule, Karben .....	37
Josef-Moufang-Schule, Nidda .....	38
Geschwister-Scholl-Schule, Niddatal.....	39
Fritz-Erler-Schule, Wöllstadt .....	40
<b>Maßnahmenbeginn in 2023</b> .....	<b>41</b>
Neue Grundschule, Bad Vilbel .....	43
Adolf-Reichwein-Schule, Friedberg.....	44
Burggymnasium, Friedberg .....	45
Singbergschule, Wölfersheim.....	46
Projekte in der Planungsphase .....	47



## Vorwort

Die Schaffung und Erhaltung von Schulraum gehört zu den zentralen Aufgaben des Schulträgers. Diese Aufgaben, die vom *Fachdienst 5.4 Hochbau* umgesetzt werden, erstrecken sich von der Planung und Umsetzung neuer Schulgebäude, über die Sanierung von Bestandsgebäuden bis hin zu einer Vielzahl von Reparatur- und Optimierungsmaßnahmen. Ziel ist dabei immer dem Bedarf der Schulen bestmöglich gerecht zu werden. Die Schaffung von neuem Schulraum, insbesondere auch für den Ganztag, steht hierbei im Fokus der Anstrengungen. Um einen Einblick in die Arbeit des Schulträgers im Rahmen des Schulbaus zu geben, wurde, nach der ersten Ausgabe für das Jahr 2021, nun auch für 2022 ein Baubericht zusammengestellt.

Die vergangenen Jahre waren geprägt von Unsicherheit und massiven Umbrüchen in allen Bereichen des gesellschaftlichen Lebens, sowohl durch die Covid-19-Pandemie als auch die weltpolitische Lage. Mit dem Angriffskrieg Russlands gegen die Ukraine hat sich diese Situation noch weiter verschärft. Neben den immens gewachsenen Aufgaben für die Verwaltung bezüglich der Bewältigung der Pandemie und der Organisation der Unterbringung von Geflüchteten, welche Arbeitskräfte gebunden haben, haben die Entwicklungen in der Baubranche einen entscheidenden Einfluss auf die Aufgaben des Schulträgers. Die Voraussetzungen für den Schulbau sind daher unverändert schwierig, Kosten- und Zeitpläne seriös kaum kalkulierbar.

Bei der aufmerksamen Lektüre des vorliegenden Berichts wird man feststellen, dass manche Projekte nicht, wie noch im Baubericht 2021 beschrieben, im Jahr 2022 fertiggestellt werden konnten. Andere Projekte, die in 2022 ihren Anfang finden sollten, können erst in 2023 begonnen werden. Solche Verzögerungen in der Umsetzung von Baumaßnahmen sind ein bedauerliches Resultat der oben beschriebenen Entwicklungen in der Baubranche.

Unterbrochene Lieferketten sowie der anhaltende Fachkräftemangel in allen Bereichen des Baugewerbes und der Kreisverwaltung machen eine seriöse Zeitplanung praktisch unmöglich. Derzeit ist ein Ende dieser ausgesprochen herausfordernden Situation nicht absehbar.

Nichtsdestotrotz setzt der Schulträger alles daran, möglichst viele Schulbaumaßnahmen umzusetzen. Das Ergebnis dieser Arbeit präsentieren wir Ihnen auf den folgenden Seiten. Wie bereits im ersten Baubericht werden die im Jahr 2022 abgeschlossenen Maßnahmen vorgestellt. Außerdem wird aufgezeigt, welche Fortschritte bei den noch laufenden Maßnahmen zu sehen sind und welche Projekte in 2023 an den Start gehen sollen.

Abkürzungen:

GAB = Gesamtausgabebedarf

KIP = Kommunalinvestitionsprogramm

# Abgeschlossene Maßnahmen





# Rosendorfschule

Grundschule

## ► Außenanlage

Neues Kleinspielfeld:



### Eckdaten der Maßnahme

- Bauzeit: Frühjahr 2021 – Oktober 2022
- GAB: 320.000 €

Teil der Kletter-Balancier-Anlage:



### Maßnahmenbeschreibung:

Im Anschluss an die Fertigstellung des Erweiterungsbaus für die Rosendorfschule (vgl. Baubericht 2021) wurde die Außenanlage der Schule neu gestaltet. Im Rahmen dieser Maßnahme wurden auf dem Grundstück der Stadt Bad Nauheim ein Kleinspielfeld sowie eine Kletter-Balancier-Anlage errichtet. Das Kleinspielfeld mit einer Spielfeldgröße von 24 x 12,50 m ist dank des modernen Kunststoffbelags zu jeder Witterung bespielbar. Für die Nutzung des städtischen Grundstücks wurde eine Öffentlich Rechtliche Vereinbarung zwischen der Stadt und dem Wetteraukreis unterzeichnet. Sowohl Kleinspielfeld als auch Kletteranlage sollen künftig weiterhin durch die Öffentlichkeit genutzt werden können, wobei dem Kreis in der Schulzeit von 7.30 bis 17 Uhr dauerhaft ein vorrangiges Nutzungsrecht eingeräumt wird. Die Planung erfolgte in enger Abstimmung mit der Stadt. Die Kosten wurden vollständig durch den Kreis getragen.

# Wolfgang-Ernst-Gymnasium

Gymnasium

## ► Sanierung der Sporthalle

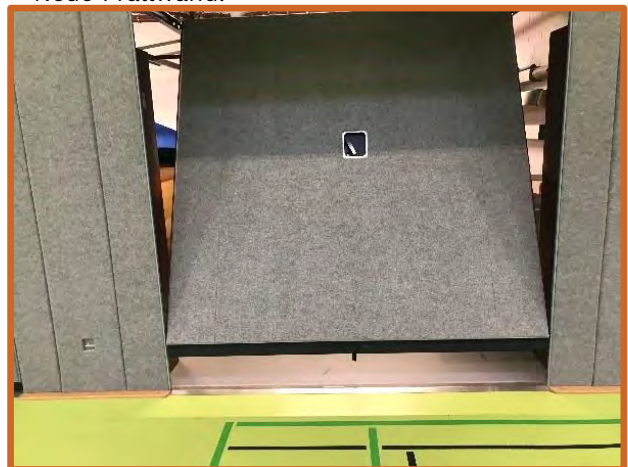
Teil der erneuerten Sporthalle:



### Eckdaten der Maßnahme

- o Bauzeit: Juli 2020 – November 2023
- o GAB: 1.200 000 €

Neue Prallwand:



### Maßnahmenbeschreibung:

Am Wolfgang-Ernst-Gymnasium wurde die Sporthalle umfassend saniert. Das Projekt begann bereits 2019 mit einer Erneuerung des Sportbodens und der Tribüne sowie der Flachdachsanieierung. Nach einer ersten Fertigstellung 2020 wurde das Sanierungsprojekt noch erweitert. Dies beinhaltet eine neue Gebäudehauptverteilung, eine LED-Beleuchtung mit digitaler Steuerung sowie den Austausch der sechs Lüftungsanlagen an der Außenwand der Halle. Hinzu kamen Malerarbeiten im Innen- wie Außenbereich der Halle. Außerdem erneuert wurden die Schließanlage und die Prallwände. Im Technikraum wurde zudem eine Einhausung mit entsprechender Brandschutztür erstellt.

# Degerfeldschule

Grundschule

## ► Modernisierung des Hauptgebäudes

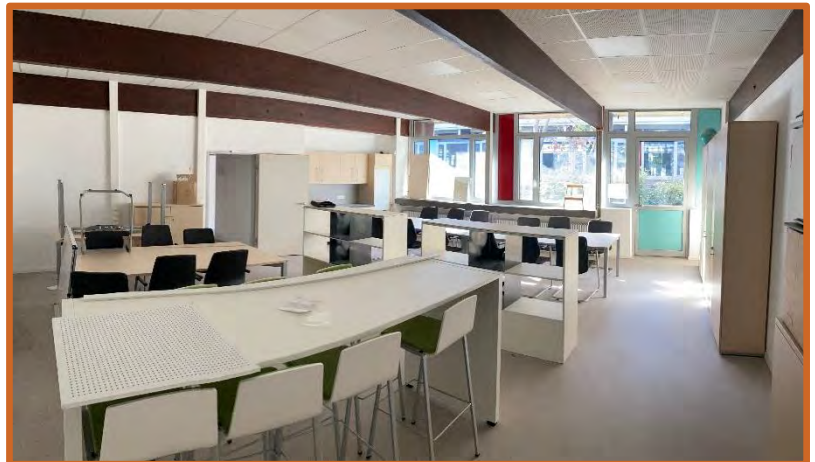
Foyer während des Umbaus



### Eckdaten der Maßnahme

- Bauzeit: August 2021 – Dezember 2022
- GAB: 1.400.000 €
- Förderprogramm: KIP

Modernisierter Lehrerbereich:



### Maßnahmenbeschreibung:

Bei der Baumaßnahme handelt es sich um die Modernisierung des Hauptgebäudekomplexes. Hierzu gehören die Fenster-, Dach- und Brandschutzsanierung sowie die Ertüchtigung der Elektroleitungen unter Berücksichtigung der anschließenden Digitalisierungsmaßnahme der kompletten Schule im Rahmen des DigitalPakts. Das Flachdach des Hauptgebäudes wurde bereits in zwei Bauabschnitten saniert und nun wurde im dritten Bauabschnitt das Flachdach über dem Foyer komplett zurückgebaut und mit geringer Neigung neu erstellt. Der angrenzende Lichthof wurde hierbei überdacht, ausgebaut und in das Foyer integriert. Das Flachdach nördlich des Foyers entlang des Sporttraktes wurde ebenfalls zurückgebaut und erneuert. Auf der Nordseite soll ein mehrgeschossiger Neubau entstehen (vgl. S. 36), welcher im Anschluss an das Modernisierungsprojekt entstehen soll.



Friedberg

# Grundschule Fauerbach

Grundschule

## ► Erweiterung für den Ganzttag

Vorher:



### Eckdaten der Maßnahme

- Bauzeit: September 2020 - 2022
- GAB : 3.850.000 €

Fertiggestellte Erweiterung:



### Maßnahmenbeschreibung:

Der bestehende, nicht unterkellerte, eingeschossige Pavillon in Massivbauweise mit Satteldach wurde im Zuge des Ausbaus des Ganztagsangebots aufgestockt. Zusätzlich wurde der Pavillon durch einen zweigeschossigen, unterkellerten Anbau mit ausgebautem Dachraum erweitert. In der Aufstockung befinden sich u.a. Differenzierungsräume, ein Büro und ein IT-Raum. Die Erweiterung beinhaltet u.a. eine Küche mit Ausgabe, die Mensa sowie eine Mediathek und einen weiteren Differenzierungsraum. Zusätzlich wurde im Bestandspavillon ein neues WC für Menschen mit Behinderung gebaut. Im Zuge des Neubaus wurde die Außenanlage um das Gebäude wieder hergestellt und neu gestaltet. Der Eingangsbereich erhielt einen barrierefreien Zugang, einen kleinen Terrassenbereich vor der Mensa sowie neue Grünflächen. Der Schulhof wurde um den Neubau herum neu gepflastert und das Grundstück wieder eingezäunt.

# Johann-Philipp-Reis-Schule

Berufliche Schule

## ► Umfassende Modernisierungen

Neuer Holztechnikraum:



### Eckdaten der Maßnahme

- o Bauzeit: 2018 – April 2022
- o GAB: 6.100.000 €
- o Förderprogramm: KIP

Fassade vorher:



Fassade nachher:



### Maßnahmenbeschreibung:

Die Maßnahme umfasste die Modernisierung und brandschutztechnische Ertüchtigung von Gebäudeteilen bzw. Teilflächen an verschiedenen Gebäuden. Die bauliche Umsetzung erfolgte in vier zeitlich versetzten Bauabschnitten. Dazu gehörten die Sanierung der WC-Bereiche in Gebäude B sowie die Sanierung von Restflächen im Erdgeschoss von Gebäude C (ca. 550 qm). Außerdem wurden Umbau-, Sanierungs- und Modernisierungsmaßnahmen von Teilbereichen im Untergeschoss von Gebäude C vorgenommen. Dabei entstanden Fachräume für die Fachbereiche Holztechnik, Gestaltung und Farbtechnik. Der vierte Bauabschnitt umfasste die Sanierung der Fassadenfläche sowie des überbauten Hofbereiches an Gebäude C. Die gedämmte, vorgehängte, hinterlüftete Fassade erstreckt sich über ca. 1.000 qm Gesamtfläche. In der Pausenhalle wurden ca. 690 qm Fläche mit einer gedämmten, segmentierten, abgehängten Deckenverkleidung mit Akustikfeldern überdacht.

# Seementalschule

Grundschule

## ► Umbau der Verwaltung und des Betreuungsraums

Teil des neuen Betreuungsraums:



### Eckdaten der Maßnahme

- o Bauzeit: Juli – Oktober 2022
- o GAB : 60.500 €

Neues Schulleitungsbüro:



### Maßnahmenbeschreibung:

An der Seementalschule wurden Räume der Verwaltung sowie die Bibliothek und der Betreuungsraum umgebaut.

Die Bibliothek und der Betreuungsraum wurden gegeneinander ausgetauscht. Die Betreuung, vormals im Untergeschoss, wurde ausgelagert und bekam die hellen Räumlichkeiten der ehemaligen Bibliothek im Erdgeschoss. Im Zuge des Raumwechsels wurden die Räume auch renoviert.

In der Verwaltung wurde das Schulleitungsbüro erweitert und ebenso wie das Sekretariat renoviert. Das Lehrerzimmer wurde ebenfalls renoviert und erhielt neue Möbel sowie eine Teeküche.



# Verschiedene Projekte der Bauunterhaltung

## **Bad Nauheim – Ernst-Ludwig-Schule**

## **Einbau einer Abschlusstür am Laubengang**

Bauzeit: Januar – Juli 2022

GAB: 8.000 €

Um Unbefugten den Zutritt zum Balkon zu verwehren wurde am oberen Ende der Fluchttreppe eine Gittertür samt Überkletterschutz angebracht.

## **Bad Nauheim – Ernst-Ludwig-Schule**

## **Sanierung des Wintergartens (1. Bauabschnitt)**

Bauzeit: Oktober 2022

GAB: 30.500 €

Da die Konstruktion in die Jahre gekommen war, was sich unter anderem durch eine anhaltende Undichtigkeit zeigte, wurden an einem Teil des Wintergartens die Fassaden- und Dachglasscheiben sowie die Aluminium-Verglasungsprofile und Alu-Kantbleche erneuert bzw. ausgetauscht. Die restlichen Fensterflächen im Süd-West-Bereich sollen in einem zweiten Bauabschnitt zu Beginn des Jahres 2023 erneuert werden.

Der Wintergarten mit neuer Verglasung



## **Bad Nauheim – Wettertalschule**

## **Aufstellung von Fahrradbügel und Rollerstellplätzen**

Bauzeit: November 2022

GAB: 18.000 €

An der Schule wurden Fahrradbügel für 20 Fahrräder sowie Rollerstellplätze geschaffen. Zusätzlich wurde auf dem Schulgelände ein Müllplatz hergerichtet und eingezäunt.

## **Büdingen – Georg-August-Zinn-Schule**

## **Austausch Holzzaun**

Bauzeit: Mai 2022

GAB: 3.700 €

Der marode Holzzaun des Schulgartens wurde durch einen Doppelstabmattenzaun ausgetauscht.

Vorher:



Nachher:



**Büdingen – Georg-August-Zinn-Schule**

**Küchenzeile**

Bauzeit: April – Mai 2022

Kosten: 8.000 €

Für den Einbau einer Küchenzeile in einem Klassenraum des Pavillons wurden alle notwendigen Anschlüsse geschaffen, außerdem wurde die Tür ausgetauscht. Ergänzend fanden Maler- und Trockenbauarbeiten statt.

**Friedberg – Augustinerschule**

**Behebung eines Brandschadens**

Bauzeit: März 2022

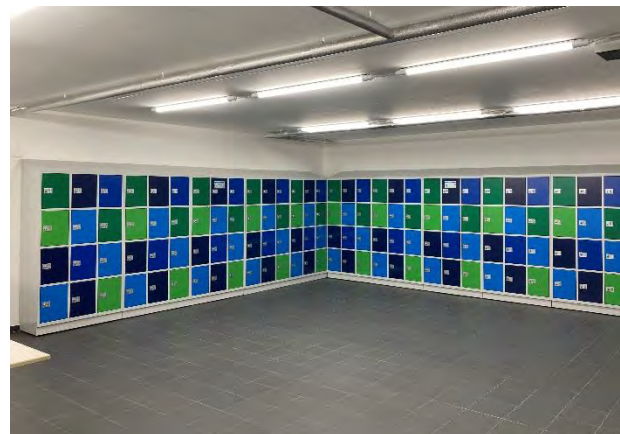
Kosten: 12.400 €

Anfang Februar entstand ein Brand in einem Schließfachraum im Keller der Schule. Der Brand wurde glücklicherweise schnell entdeckt und konnte von der alarmierten Feuerwehr zügig gelöscht werden. Durch den Brand kam es in dem Raum zu starken Rußablagerungen. Die Oberflächen wurden daraufhin gereinigt und gestrichen. Die Brandschutzeinrichtungen wurden Instand gesetzt und die Beleuchtung erneuert. Die Schließfächer sind Eigentum eines externen Anbieters, der die Anlage komplett erneuern musste.

Brandschaden:



Nach der Sanierung



**Reichelsheim – Grundschule im Ried**

**Aufstellung Fertiggarage**

Bauzeit: Juli – August 2022

Kosten: 5.700 €

Für die ordnungsgemäße Unterbringung der Geräte des Hausmeisters, darunter auch benzinbetriebene Geräte, wurde eine Betonfertiggarage aufgestellt. Sie wurde gebraucht gekauft, mittels Kran am Stück angeliefert, aufgestellt und außerdem an das Stromnetz angeschlossen.



Verschiedene Schulen im Wetteraukreis

## Ganzjährige Maßnahmen an Schulen im Wetteraukreis

### Graffiti-Entfernung:

Immer wieder werden Flächen an Schulen im Wetteraukreis mit Graffiti beschmiert. Diese müssen dann entsprechend durch den Schulträger entfernt oder mit einer schulgerechten Gestaltung überdeckt werden. Dies geschieht nach Bedarf und nach Meldung der Schäden durch die Schulen an den Schulträger. 2022 musste der Schulträger in 19 Fällen aktiv werden.

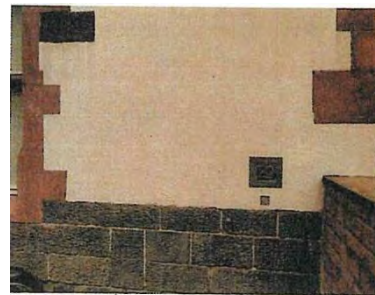
**GAB für 2022: ca. 20.000 €**

Hier wird beispielhaft die Maßnahme an der Augustinerschule in Friedberg gezeigt:

Graffiti vorher:



An die Gestaltung der Schule angepasste Korrektur:



### Schlosserarbeiten

Diese umfassen Anfertigungen und Reparaturen von Hilfsmitteln sowie Gebrauchsgegenständen, wie zum Beispiel Auffahrampen für Rasenmäher, Instandsetzung von Fußballtoren, Anfertigung von Verkleidungsblechen, Treppengeländern und Handläufen, Briefkästen und vielem mehr. Dies findet bedarfsorientiert und nach Dringlichkeit ganzjährig durch einen der Schulhausmeister des Kreises statt.

Ziel ist die zeitnahe Mängelbeseitigung sowie Anfertigungen von Hilfsmitteln unter Berücksichtigung der Wirtschaftlichkeit. Die Kosten setzen sich dabei aus den Materialkosten und der Arbeitszeit des Hausmeisters zusammen.

Nottreppe an der Selzerbachschule in Karben



Einzäunung für Mülltonnen an der Helmut-von-Bracken-Schule in Friedberg



### Fensterertüchtigung

Orientiert am Bedarf und immer möglichst zeitnah werden an Schulgebäuden Fenster ertüchtigt. Zu den durchzuführenden Arbeiten gehören die Wartung der Fensterflügel, die Reparatur bzw. Erneuerung von Fensterflügeln und –rahmen aus Holz, die Abdichtung von Fenstern und Türrahmen, der Austausch von Glasscheiben und Beschlagsteilen sowie Lackierarbeiten. Außerdem werden auch Haus- und Nebeneingangstüren aus Holz repariert bzw. erneuert.

**GAB der Maßnahme in 2022 : 60.000 €**

Hier soll beispielhaft die Maßnahme an der Johanniterschule in Münzenberg gezeigt werden:

Vorher:



Nachher:



# Maßnahmen nach Themengebiet



Verschiedene Schulen im Wetteraukreis

## Einfriedungen

An verschiedenen Schulen im Wetteraukreis kommt es immer wieder zu Vandalismusschäden durch Dritte, die unbefugt das Schulgelände betreten. In den Fällen, wo die Schäden besonders häufig und hoch ausfallen und wo die üblichen Gegenmaßnahmen (z.B. Bestreifung) nicht fruchten, wird auch eine Einfriedung des Grundstücks, sofern sinnvoll umsetzbar, in Betracht gezogen. Im Jahr 2022 wurden bereits erste Maßnahmen umgesetzt. Für 2023 ist ein umfassendes Projekt geplant.

### Büdingen – Schule am Dohlberg & Wolfgang-Ernst-Gymnasium

Am Schulzentrum in Büdingen wurde die bestehende Zaunanlage ergänzt und vervollständigt. Insgesamt wurden 525 m Zaun angebracht. Der Zaun ist etwa 2 m hoch und 4 Türen sowie 3 Tore gewährleisten den geregelten Zugang zum Schulgelände

Bauzeit: Juni – September 2022

GAB: 80.000 €

Ein Teil der Zaunanlage und ein Zugangstor:



### Ortenberg – Maria-Sibylla-Merian-Schule

Um Unbefugten den Zutritt zum Gartengrundstück der Nachbarn über das Schulgelände zu erschweren, wurde der Zaun um den unteren Schulhof erneuert bzw. ergänzt.

Bauzeit: April – Mai 2022

GAB: 20.000 €

### Verschiedene Schulen

Für folgende Schulen sollen im Jahr 2023 Zaunanlagen erstellt werden:

- Schulzentrum Bad Nauheim (Solgrabenschule, Berufliche Schulen am Gradierwerk, Ernst-Ludwig-Schule)
- Henry-Benrath-Schule, Friedberg
- Alteburgschule, Nidda
- Schrenzerschule, Butzbach
- Gesamtschule Gedern
- Ernst-Reuter-Schule, Bad Vilbel
- Fritz-Erler-Schule, Wöllstadt

Die Planung und Ausführung erfolgt hierbei durch einen externen Fachplaner. Die Ausführung der Zäune wird an die jeweiligen Voraussetzungen vor Ort angepasst.

Bauzeit: 2023 - 2024

GAB: 452.000 €

# Durchgeführte und geplante Maßnahmen für den Brandschutz

Bei Änderungen in den rechtlichen Vorgaben, im Nutzungsverhalten oder bei anderen Baumaßnahmen an bzw. im Schulgebäude bedarf es häufig einer brandschutztechnischen Überprüfung der Gebäude. Daraus resultiert ggf. die Notwendigkeit, die Brandschutzeinrichtungen zu erneuern und anzupassen. Im Folgenden sollen beispielhaft einige solcher Projekte vorgestellt werden.

## **Bad Nauheim – Stadtschule an der Wilhelmskirche**

Bauzeit: August 2020 – November 2022 | GAB: 32.000 €

Im Flur des Erdgeschosses wurden zwei rauchdichte Türelemente eingebaut. So wird der Flur vom Treppenhaus getrennt. Die Ausführung erfolgte mit Massivholztürrahmen mit verglasten Seitenteilen und einem verglasten Oberlicht mit Bogen.

Flur und Treppenhaus vorher



Neues Türelement



## **Butzbach – Schrenzerschule**

Bauzeit: Oktober 2022 – April 2023 | GAB: 100.000 €

Die Brandschutzsanierung umfasst unter anderem die Änderung von Türelementen und die Schaffung von neuen zweiten Flucht- und Rettungswegen. Zusätzlich werden zwei Notebookräume und ein Putzmittelraum errichtet, jeweils gemäß der brandschutzrechtlichen Vorgaben.

## **Friedberg – Grundschule Fauerbach**

Bauzeit: Beginn 2023 | GAB: 470.000 €

Unter anderem soll bei dem Altbau aus dem Jahr 1894 der zweite Rettungsweg ergänzt werden. Dies geschieht in Form einer außenliegenden Fluchttreppe an der Rückseite des Gebäudes. Hierfür sind in dem Gebäude auf mehreren Ebenen Wanddurchbrüche notwendig. Zusätzlich werden je zwei Wände und Türen mit brandschutztechnischen Varianten ersetzt.



**Ortenberg – Maria-Sibylla-Merian-Schule**

An der Schule sollen unter anderem die Rettungswege verbessert und der zweite bauliche Rettungsweg ergänzt werden. Zudem werden die Sicherheitsbeleuchtung und –kennzeichnung ausgetauscht und erweitert.

Bauzeit: April 2023 – April 2024 | GAB: 610.000 €

**Reichelsheim – Grundschule im Ried**

Bei der Maßnahme, zu der auch die Umsetzung des Digitalpakts gehört, wurden Türen, Wände, Decken und Deckenschotts brandschutztechnisch ertüchtigt. Zudem wurden die sicherheitstechnischen Anlagen erweitert und zur Schaffung eines zweiten Rettungswegs eine Außentreppe angebaut.

Bauzeit: Frühjahr 2021 – November 2022 | GAB: 840.000 €

Verschiedene Schulen im Wetteraukreis

# Maßnahmen für Barrierefreiheit

## Bad Nauheim - Solgrabenschule

Um das Hauptgebäude barrierefrei zu machen, wurde ein Plattformlift an der zum Schulhof führenden Außentreppe angebaut. Hierfür wurde das Podest der Außentreppe verlängert und die beidseitigen Geländer erneuert

Bauzeit: August 2021 – Januar 2022

GAB: 38.000 €

Treppenaufgang vorher:



Lift und erweiterte Treppenanlage:



## Friedberg - Wartbergsschule

Der zu kleine und störungsanfällige Bestandsaufzug wurde durch einen größeren Plattformlift ersetzt.

Bauzeit: Februar 2020 – Oktober 2022

GAB: 148.000 €

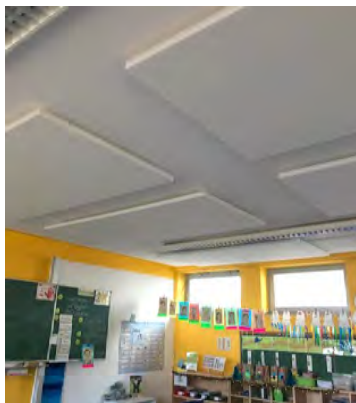
## Bad Vilbel – Ernst-Reuter-Schule

Um für hörgeschädigte Lernende sowie Lehrende ein besseres Arbeitsumfeld zu schaffen, wurden in den Fluren des ersten und zweiten Obergeschosses, dem Treppenhaus sowie in einem Klassenraum Akustikplatten angebracht.

Bauzeit: Januar 2022

GAB: 12.000 €

Akustikplatten an der Decke eines Klassenraums:





Verschiedene Schulen im Wetteraukreis

# Projekte der Gebäudetechnik

Auf den folgenden Seiten finden sich die vielfältigen Projekte, die von der *Fachstelle 5.4.2 Gebäudetechnik* durchgeführt wurden bzw. werden.

## **Austausch von Beleuchtung**

<b>Bad Nauheim - Ernst-Ludwig-Schule</b>	<b>Modernisierung der Mehrzweckhallenbeleuchtung</b>
Bauzeit: Dezember 2022	GAB: 35.000 €
In der Sporthalle der Ernst-Ludwig-Schule wurde die gesamte Beleuchtung gegen eine LED-Beleuchtung aus-getauscht. Außerdem wurde die Halle mit einer Automatik ausgestattet, die je nach Witterung die Hallenbeleuchtung zusätzlich Dimmen kann. Die Helligkeit der Halle wird durch in der Leuchte eingebaute Komponenten gemessen und entsprechend der geforderten Beleuchtungsstärke reguliert. Dies spart grade an sonnigen Tagen zusätzlich Energie ein. Die Energieeinsparung beläuft sich auf etwa 60%.	Beleuchtung während des Schulbetriebs: 
<b>Karben - Lilienwaldschule</b>	<b>Umrüstung auf LED-Beleuchtung</b>
Bauzeit: Weihnachtsferien 2022	GAB: ca. 10.000 €
Als Maßnahme zum Klimaschutz und zur Energieeinsparung wurden in allen Klassenräumen der Lilienwaldschule die Beleuchtung auf eine LED-Beleuchtung umgestellt. Die Energieeinsparung beläuft sich hierbei auf etwa 70%. Gleichzeitig wird mit der neuen Beleuchtung eine bessere Ausleuchtung der Räume erreicht.	
Klassenraum vorher: 	Klassenraum nachher: 

## Heizungen und Ver- und Entsorgungsleitungen für Heizung und Sanitär

### **Bad Nauheim – Berufliche Schulen am Gradierwerk**

### **Teilerneuerung eines Schmutzwasserkanals**

Bauzeit: Juli – August 2022

GAB: 17.000 €

An der Schule musste ein Teilstück eines Schmutzwasserkanals erneuert werden, da die Leitung mehrere Brüche aufwies.

Für die Reparatur geöffnete Fläche:



Wieder verschlossener Schulhof:



### **Bad Nauheim – Solgrabenschule**

### **Leitungserneuerung**

Bauzeit: 1. Halbjahr 2022

GAB: 19.000 €

An der Solgrabenschule ist an vier Leitungen des Nahwärmenetzes Feuchtigkeit in die Isolierung eingedrungen. Hierdurch ist die Leitung so stark verrostet, dass sie gebrochen ist. Die vier Leitungen mussten daher an der Hauseinführung erneuert werden.

### **Friedberg – Adolf-Reichwein-Schule**

### **Erneuerung der Gas-Zentralheizung**

Bauzeit: 2. Quartal 2022

GAB: 80.000 €

Aufgrund eines abgasseitigen Defekts an der Heizungskesselanlage wurde im Rahmen einer Sofortmaßnahme die Kesselanlage ausgetauscht. Dabei wurden die beiden Gazheizkessel aus den Jahren 1990 bzw. 2000 durch zwei Gas-Brennwertkessel mit neuester Brennwerttechnik ersetzt. Im Zuge dessen wurde auch die gesamte Abgasanlage und Heizungsregelung erneuert und angepasst.

### **Konradsdorf – Gesamtschule Konradsdorf**

### **Reparatur der Heizkessel**

Bauzeit: 2. Quartal 2022

GAB: 45.000 €

Die Gussglieder der Kesselanlage waren gerissen und mussten ausgetauscht werden. Um die Gewährleistung für die Anlage zu erhalten mussten zudem noch weitere technische Umbaumaßnahmen vorgenommen werden.

### **Konradsdorf – Gesamtschule Konradsdorf & Erich-Kästner-Schule**

### **Teilaustausch der Fernleitung**

Bauzeit: Dezember 2022 – Januar 2023

GAB 56.000 €

Nach der Leckage an einer Fernleitung der Heizungsanlage mit enormen Wasserverlust, musste dort ein Teilaustausch durchgeführt werden. Durch den enormen Verlust von Heizungswasser kam es zu einem Heizungsausfall. Es wurde umgehend eine Notbeheizung der Klassenräume eingerichtet und eine Leckage-Stelle geortet. Nach dem Freilegen der Fernleitung, wurde ein Teilstück der Leitung erneuert und durch den Innenbereich der nebenstehenden Sporthalle neu angeschlossen.

## DigitalPakt - Infrastrukturarbeiten

### Alle Schulstandorte

### Umsetzung der Elektro- und EDV- Infrastrukturarbeiten für den Digitalpakt Hessen

Bauzeit: 2020 – 2024

GAB: ca. 19.000.000 €

Förderprogramm: Digitalpakt Hessen

Im Zuge des Digitalpaktes (Umsetzung bis Ende 2025) wird an allen Schulen des Wetteraukreises die dafür notwendige technische Infrastruktur erneuert oder ergänzt, um in den Klassenräumen mit interaktiven Schultafeln oder mobilen Endgeräten arbeiten zu können.

Dazu gehört die Erweiterung der Infrastruktur Elektrotechnik (zusätzliche Steckdosen und Klassenraumverteiler) sowie die Erweiterung der Infrastruktur EDV (Netzwerkanschlüsse) Außerdem wird ein flächendeckendes WLAN für jeden Schulstandort eingerichtet.

Klassenraum mit Interaktiver Schultafel



## Verschiedenes

### Friedberg – Henry-Benrath-Schule

### Schadstoffsanierung

Bauzeit: Oktober 2021 – Februar 2022

GAB: 60.000 €

In dem Besucher-WC der Henry-Benrath-Schule sind asbesthaltige Brandschutzklappen gemäß der Technischen Regeln für Gefahrstoffe demontiert und ersetzt worden.

### Verschiedene Schulen im Wetteraukreis

### Klimatisierung für Serverräume

Bauzeit: 2022

GAB: ca. 10.000 €

An diversen Schulen wurden die Klimaanlage für die Serverräume nachgerüstet.

Verschiedene Schulen im Wetteraukreis

# Toilettensanierungen

## Bad Nauheim – Stadtschule an der Wilhelmskirche

Bauzeit: August – November 2022

Kosten: 150.000 €

An der Schule wurden das Mädchen- und Jungen-WC vollständig saniert. Dazu gehörten unter anderem neue Kabinen und ein neuer Bodenbelag. Im Jungen-WC wurden zudem neue Urinale angebracht.

## Bad Vilbel – Georg-Büchner-Gymnasium

Bauzeit: August – November 2022

Kosten: 196.000 €

An der Schule wurden im Westflügel des Hauptgebäudes jeweils im Keller- und Erdgeschoss die Schülertoiletten für Jungen und Mädchen saniert.

## Butzbach – Degerfeldschule

Bauzeit: August 2021 – Februar 2022

Kosten: die Maßnahme war Teil der Modernisierung des Hauptgebäudes (vgl. 7. )

Im Rahmen dieser Maßnahme wurde das Mädchen-WC vollständig saniert, d.h. Boden, Wand, Decke, Beleuchtung, Einbauten usw. wurden komplett erneuert. Des Weiteren wurde im gesamten WC-Komplex, der die Mädchen- und Jungen-WCs sowie das barrierefreie WC, den Putzmittelraum und den Kartenraum umfasst, eine Lüftungsanlage ergänzt. Außerdem wurden die Toiletten für die Verwaltung vollständig saniert und ebenfalls mit einer Lüftung nachgerüstet.

Vorher:



Nacher:





**Friedberg – Adolf-Reichwein-Schule**

An der Schule wurden die Toiletten für Schülerinnen und Schüler im Gebäuderiegel zwischen den Gebäuden 1 und 2 komplett saniert und jeweils um einen Versorgungsraum ergänzt. Es sind nun vier WCs und zwei Waschtische im Mädchen-WC vorhanden und vier WCs, drei Trockenurinale und zwei Waschtische im Jungen-WC. Außerdem wurde eine barrierefreie Toilette mit einem WC und einem Waschtisch geschaffen.

Bauzeit: März – Oktober 2022

Kosten: 417.000 €

Mädchen-WC vorher



Mädchen-WC nachher



**Für 2023 geplante Toilettensanierungen**

Für die Sanierung der Toilettenanlagen an verschiedenen Schulen im Wetteraukreis wurde 2022 ein Generalunternehmer beauftragt. Im Rahmen der Maßnahme wurden bereits die Toiletten der Stadtschule an der Wilhelmskirche in Bad Nauheim sowie des Georg-Büchner-Gymnasiums in Bad Vilbel saniert (s.o.). In 2023 sollen die Toilettenanlagen der Johanniterschule in Münzenberg, des Wolfgang-Ernst-Gymnasiums in Büdingen sowie der Hugo-Buderus-Schule in Hirzenhain folgen.

Bauzeit: geplante Fertigstellung bis August 2023

Kosten: ca. 530.000 € (für die in 2023 geplanten Maßnahmen)

Verschiedene Schulen im Wetteraukreis

## Mobile Raumsysteme (Containeranlagen)

An verschiedenen Schulen im Wetteraukreis kommen Mobile Raumsysteme zum Einsatz, um kurz- und mittelfristig einen Raumbedarf der Schule zu decken. Der Ausbaustandard der Anlagen ist überwiegend so hoch, dass sie sich innen kaum von Klassenräumen unterscheiden.

### Büdingen – Schule am Dohlberg

Bauzeit: September – Januar 2023

GAB: 1.140.000 €

In der zweigeschossigen Anlage befinden sich fünf Klassenräume sowie drei kleinere Gruppenräume. Der Zugang zum Obergeschoss erfolgt über drei außenliegende Treppen. Das Erdgeschoss ist barrierefrei zugänglich.

Innenansicht eines Klassenraums



### Butzbach - Weidigschule

Bauzeit: Juni – November 2022

GAB: 1.800.000 €

Für die Zeit der Sanierungsmaßnahme am Hauptgebäude sind dort immer wieder einzelne Klassenräume nicht nutzbar. Um hierfür einen Ausgleich zu schaffen, wurde eine zweigeschossige Anlage errichtet. In ihr befinden sich insgesamt sieben Klassenräume, ein Büroraum, Sanitärräume für Jungen und Mädchen sowie ein Technikraum.



### Friedberg - Augustinerschule

Bauzeit: August – Oktober 2022

GAB: 965.000 €

Um für steigende Schülerzahlen kurzfristig Raum zu schaffen, wurde auf der Parkplatzfläche am Goetheplatz eine zweigeschossige Anlage errichtet. Die Nutzung der Fläche sowie die Verengung der Straße zu einer Einbahnstraße wurden mit der Stadt Friedberg abgestimmt. In beiden Geschossen befinden sich je drei Klassenräume sowie ein Mädchen- bzw. Jungen-WC. Jeder Klassenraum hat einen unmittelbaren Ausgang ins Freie.

**Friedberg – Brüder-Grimm-Schule**

Bauzeit: Februar – März 2023	GAB: 90.000 €
------------------------------	---------------

An der Schule entsteht eine 4-Klassen-Anlage, die von der Außenstelle der Stadtschule Bad Vilbel in Gronau versetzt wird. Mit der zweigeschossigen Anlage soll ein kurzfristiger Raumbedarf der Schule gedeckt werden. Neben den vier Klassen- bzw. Betreuungsräumen verfügt die Anlage auf jedem Stockwerk noch über je einen Abstellraum.

**Karben – Selzerbachschule**

Bauzeit: April – Juni 2022	GAB: 200.000 €
----------------------------	----------------

Da die Schule die bisher für den Ganzttag genutzten Räumlichkeiten verlassen musste, wurde als kurzfristige Übergangslösung eine Anlage mit zwei Räumen nebst Putzraum errichtet. Der Zugang zu den Räumen erfolgt sowohl über den vorgelagerten Windfang als auch über jeweils einen weiteren Zugang an den Räumen.



**Niddatal – Eichendorffschule**

Bauzeit: April – Juni 2023	GAB: 750.000 €
----------------------------	----------------

Um für den Ganzttag kurzfristig Raum zu schaffen, soll an der Eichendorffschule eine zweigeschossige Anlage errichtet werden. In beiden Geschossen befinden sich jeweils 2 Räume für den Ganztagsbetrieb. Der Zugang zum Obergeschoss wird mittels zweier Stahltreppen gewährleistet.

Für die folgenden Schulen befindet sich der Schulträger derzeit in der Prüfung und/oder Planung:

Büdingen – Eichbaumschule

Butzbach (Hoch-Weisel) – Hausbergschule

Friedberg - Wartbergschule

Karben – Grundschule Kloppenheim (Aufstockung der bestehenden Anlage)

Karben - Lilienwaldschule

Nidda – Grundschule Ober-Widdersheim





# Aktuell laufende Maßnahmen



# Berufliche Schulen am Gradierwerk

Berufliche Schule

## ► Sanierung und Modernisierung des Hauptgebäudes

Erste fertiggestellte Bereiche:



### Eckdaten der Maßnahme

- Bauzeit: April 2021 – Dezember 2023
- GAB: 8.750.000 €
- Förderprogramm: KIP



### Maßnahmenbeschreibung:

Bei dieser Maßnahme sollen im Hauptgebäude die komplette Ebene 1 sowie Teilflächen der Ebenen 2, 3 und 4 einer Sanierung und Modernisierung unterzogen werden. Ebenso wird die verglaste Innenfassade ausgetauscht. Zu der Maßnahme gehören außerdem eine umfangreiche Schadstoffsanierung und der Austausch der technischen Anlagen. Im Rahmen der Umbauarbeiten wird die Schule auch um einen barrierefreien Zugang und Aufzug erweitert. Die Arbeiten finden während des laufenden Schulbetriebs statt.

# Georg-Büchner-Gymnasium

Gymnasium

## ► Neubau der Aula

Baufeld vor Beginn der Baumaßnahme:



### Eckdaten der Maßnahme

- Bauzeit: November 2020 – März 2023
- GAB: 4.205.000€
- Förderprogramm: Hessenkasse

Aktueller Stand:



### Maßnahmenbeschreibung:

Beim Neubau der Aula handelt es sich um ein teilunterkellertes, eingeschossiges Gebäude. Dieses besteht aus einem Saal mit einer maximalen Deckenhöhe von sieben Metern und einem L-förmigen Gebäudeteil, der südöstlich an den Saal anschließt und den Haupteingang, ein Bistro sowie Nebenräume beherbergt. Beide Gebäudeteile werden mit einem flach geneigten Pultdach errichtet. Von Osten und Süden her ergibt sich ein teils zweigeschossiges und von Norden und Westen her ein eingeschossiges Ansichtsbild. Das direkt am Gebäude angrenzende Gelände wird süd- und ostseitig soweit abgesenkt, dass der Zugang zum Untergeschoss von außen erfolgen kann. Das Gebäude entsteht in Massivbauweise mit einer Fassade aus Faserzementplatten in unterschiedlichen Farbtönen. Im Saal öffnet sich die Fassade nach Norden mit einer großen Fassadenverglasung.

# Stadtschule Bad Vilbel – Gronau

Grundschule

## ► Erweiterung für den Ganztag

Vorher:



### Eckdaten der Maßnahme

- Bauzeit: Januar 2021 – Februar 2023
- GAB: 5.600.000 €
- Förderprogramm: Hessenkasse

Aktueller Stand:



Aktueller Stand des  
Innenausbaus:



### Maßnahmenbeschreibung:

Im Zuge des Ausbaus der Ganztagsbetreuung soll an das eingeschossige Bestandsgebäude ein zweigeschossiger Erweiterungsbau angebaut werden. Der Anbau ist mit Teilunterkellerung, Erdgeschoss und Obergeschoss geplant. In der Erweiterung sind unter anderem eine Küche mit Ausgabe und Spülküche, eine Mensa als Mehrzweckraum sowie Klassen- und Gruppenräume geplant. Im Bestandsgebäude soll der Flur zwischen den WC-Anlagen als Übergang zum Neubau dienen und entsprechend angepasst werden. Es ist eine Massivbauweise mit Dämmung und Vorhangfassade geplant. Die Dächer werden als flachgeneigte Warmdächer ausgeführt. Teilbereiche des Daches erhalten eine extensive Begrünung. In Kooperation mit der Stadt Bad Vilbel wird die Mensa so errichtet, dass sie nach Schulschluss als Raum zur Gremien- und Vereinsarbeit für die Öffentlichkeit nutzbar ist. Die hierfür entstehenden Mehrkosten trägt die Stadt. Nach der Fertigstellung der Erweiterung werden in der Außenanlage noch Stellplätze hergestellt.



# Georg-August-Zinn-Schule

Grundschule

## ► Verbesserung der Essensausgabe

Küche vorher:



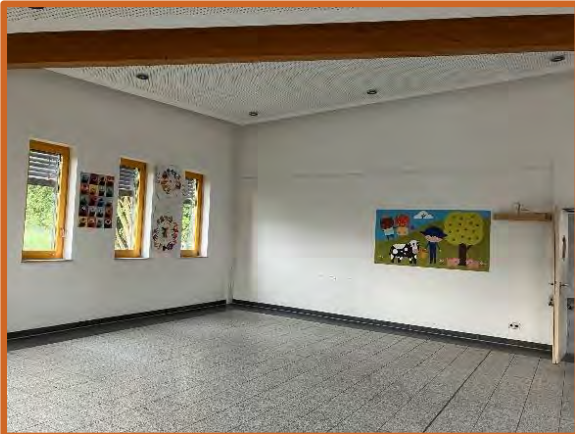
### Eckdaten der Maßnahme

- Bauzeit: September 2022 – März 2023
- GAB: 400.000 €

Küche im Umbau:



Mehrzweckraum vorher:



Mehrzweckraum mit Durchbruch:



### Maßnahmenbeschreibung:

An der Georg-August-Zinn-Schule wird die vorhandene Lehrküche im Erdgeschoss des 8-Klassenbaus zu einer Ausgabeküche umgebaut. Durch das Einziehen von Wänden werden unterschiedliche Bereiche im Raum geschaffen, unter anderem ein Ausgabebereich, der durch eine Wandöffnung zu dem angrenzenden Raum, der als Mensa bzw. Mehrzweckraum fungiert. Außerdem entstanden Bereiche für die Vorbereitung, das Kochen sowie das Spülen. Hinzu kommt ein Vorräum mit separatem Zugang von außen.

# Degerfeldschule

Grundschule

## ► Neubau eines Mehrzweckgebäudes

Rohbau:



### Eckdaten der Maßnahme

- Bauzeit: Januar 2022 – Dezember 2023
- GAB: 11.300.000 €
- Förderprogramm: Hessenkasse

Geplanter Bau:



### Maßnahmenbeschreibung:

Im Zuge des Ausbaus der Ganztagsbetreuung soll im nördlichen Grundstücksbereich der Degerfeldschule ein dreigeschossiges Mehrzweckgebäude als Erweiterung entstehen. Nachdem im Jahr 2020 das alte Hausmeisterhaus abgerissen wurde, steht nun die Fläche für die Errichtung des Neubaus zur Verfügung. Das Gebäude soll teilunterkellert und durch eine Aufzugsanlage barrierefrei errichtet werden.

In der Erweiterung sind u.a. ein Mensabereich mit Kochküche, Klassenräume, Gruppenräume, Differenzierungsräume sowie ein großzügiger Bewegungsraum geplant. Die von der Stadt Butzbach geplante Erschließungsstraße im Norden wird es ermöglichen, dass Ver- und Entsorgungsfahrzeuge sowie Rettungsdienste den neuen Erweiterungsbau auch rückseitig erreichen können.



# Kurt-Schumacher-Schule

Gesamtschule mit gymnasialer Oberstufe

## ► Energetische Sanierung des Altbaus (1. Bauabschnitt)

Vorher:



### Eckdaten der Maßnahme

- o Bauzeit: Juni 2022 – März 2023
- o GAB: 2.060.000 €

Fassade mit Baugerüst  
(die neuen Fenster sind hier bereits eingebaut):



### Maßnahmenbeschreibung:

Am Westflügel des Altbaus der Kurt-Schumacher-Schule in Karben wird im ersten Bauabschnitt eine energetische Sanierung von Dach und Fassade ausgeführt. Das 1964 als sogenannter Schusterbau errichtete Gebäude gliedert sich in zwei dreigeschossige, längliche Riegel, welche über vier mittig angeordnete Treppentürme erschlossen werden.

Bis auf die Treppentürme, welche sowohl im Bestand als auch im neuen energetischen Konzept unbeheizt vorgesehen sind, soll die gesamte Gebäudehülle eine Wärmedämmung gemäß aktuellem GEG erhalten. Hierzu gehören unter anderem neue Fenster. Abschließend ist für die beiden Riegel eine vorgehängte, hinterlüftete Fassade geplant. Abschließend erhalten auch die Dachflächen der Riegel eine neue Wärmedämmung inklusive Dachdichtung.



# Pestalozzischule

Grundschule

## ► Erweiterung

Ansicht Nord & West:



### Eckdaten der Maßnahme

- Bauzeit: Nov. 2021 – Januar 2024
- GAB: 9.900.000 €

Ansicht der Baugrube:



Aktueller Stand des



### Maßnahmenbeschreibung:

Die stark steigenden Schülerzahlen in Groß-Karben machen eine Erweiterung der Pestalozzischule erforderlich. Nach Abbruch eines Waschbetonbaus aus dem Jahr 1964 (Abbruch vsl. Februar 2022) wird am bestehenden 4-Klassenbau aus dem Jahr 1997 angebaut. Es entsteht ein L-förmiger Baukörper, der am Bestandsbau anschließt und sich entlang des Karbener Wegs erstreckt. Der Nord-Flügel, der am zweigeschossigen 4-Klassenbau anschließt, wird ebenfalls zweigeschossig, der Ost-Flügel entlang des Karbener Wegs dreigeschossig mit Unterkellerung. Am Übergang der Gebäudeflügel liegt das Treppenhaus mit Aufzugsanlage. Der Ost-Flügel am Karbener Weg erhält als zweiten baulichen Rettungsweg eine außenliegende Fluchttreppe. Insgesamt sollen in der Erweiterung u.a. Klassenräume, Gruppenräume, Besprechungs- und Aufenthaltsräume für Lehrkräfte, eine Mensa mit Versorgungsküche sowie Räume für die Nachmittagsbetreuung entstehen.

# Josef-Moufang-Schule

Grundschule

## ► Anbau für den Ganzttag

Ansichten des geplanten Anbaus:



### Eckdaten der Maßnahme

- Bauzeit: April 2022 – Ende 2023
- GAB: 5.750.000 €
- Förderprogramm: KIP

Blick auf die Baustelle:



### Maßnahmenbeschreibung:

Im Zuge des Ausbaus der Ganztagsbetreuung wird an das bestehende, unterkellerte Schulgebäude angebaut. Bei dem Neubau in Massivbauweise handelt sich um einen zweigeschossigen, nicht unterkellerten Erweiterungsbau mit Staffelgeschoss. Die Gebäude werden im Erdgeschoss und ersten Obergeschoss miteinander verbunden. Im Anbau sollen u.a. ein Mensabereich mit Kochküche, das Lehrerzimmer, Gruppenräume, eine Bibliothek, ein Fach- sowie ein Differenzierungsraum entstehen. Der Neubau erhält zwei Treppenträume, wobei nur einer vom ersten Obergeschoss ins Staffelgeschoss führt. Zusätzlich erhält das erste Obergeschoss eine geradläufige Fluchttreppe an der Außenwand. Die barrierefreie Erschließung der Geschosse erfolgt über eine Aufzugsanlage. Nach Abschluss der Baumaßnahmen wird auch der Außenbereich des Neubaus gestaltet. Hier sollen u.a. vor dem Mensabereich eine Terrasse sowie Grünflächen entstehen.

# Geschwister-Scholl-Schule

Grund-, Haupt- und Realschule mit Förderstufe

## ► Erweiterung für den Ganzttag

Baufeld vorher:



### Eckdaten der Maßnahme

- Bauzeit: Februar 2021 – Februar 2023
- GAB: 3.720.000 €
- Förderprogramm: KIP

Aktueller Stand der Baumaßnahme:



### Maßnahmenbeschreibung:

An der Geschwister-Scholl-Schule wird der 4-Klassenbau durch einen Anbau für den Ganzttag erweitert. Bestandsbau und Anbau sind im Obergeschoss durch einen Fluchtbalkon verbunden, sodass der zweite bauliche Rettungsweg sichergestellt ist. Der Anbau wird als zweigeschossiges, nicht unterkellertes Gebäude in Massivbauweise mit geneigten Dächern mit Blecheindeckung errichtet. Die Strom-, Heiz- und Wasserversorgung erfolgt durch das bestehende Gebäude. Im Anbau entstehen u.a. eine Lehrküche, Differenzierungsräume sowie Gruppen- und Büroräume. Im Jahr 2021 wurde die Maßnahme baulich begonnen. Es wurden aufwendige Tiefbauarbeiten sowie die Rohbauarbeiten durchgeführt. Des Weiteren wurden die Fenster im Bestandsgebäude ausgetauscht. Parallel zu den Innenausbauarbeiten wird im kommenden Jahr die Außenanlage um das Gebäude erneuert und angepasst.



Wöllstadt

# Fritz-Erler-Schule

Grundschule

## ► Erweiterung für den Ganzttag

Bestands-Gebäude



### Eckdaten der Maßnahme

- Bauzeit: November 2022 – Mitte 2024
- GAB: 5.900.220 €
- Förderprogramm: Hessenkasse

Entwurf:



### Maßnahmenbeschreibung:

Im Zuge des Ausbaus der Ganztagsbetreuung entsteht im süd-westlichen Bereich des Grundstücks in Ober-Wöllstadt ein dreigeschossiger unterkellerner Erweiterungsbau. Der Neubau wird an das bestehende, nicht unterkellerte Schulgebäude angebaut. Die beiden Gebäude werden nicht miteinander verbunden. Eine Aufzugsanlage wird die Geschosse barrierefrei zugänglich machen. In der Erweiterung sind u.a. ein Mensabereich mit Kochküche, ein Mehrzweckraum, eine Bibliothek, ein Differenzierungsraum sowie ein Fachraum für Kunst geplant. Zur technischen Ausstattung des Gebäudes, welches mit einem geneigten Flachdach errichtet wird, gehören eine Lüftungsanlage sowie ein nachhaltiges Heizsystem mit Pelletanlage. Das Heizsystem wird so dimensioniert sein, dass ein späterer Anschluss des Bestandgebäudes erfolgen kann.

# Maßnahmenbeginn 2023



# Neue Grundschule

## Grundschule

### ► Neubau einer Grundschule

Ansichten der geplanten Schule:



#### Eckdaten der Maßnahme

- Bauzeit: April 2023 – Juli 2025
- GAB: ca. 27.000.000 €



#### Maßnahmenbeschreibung:

In Bad Vilbel soll eine neue Grundschule gegründet werden. Für die 3,5-zügige Schule werden ein Schulgebäude und eine Einfeldsporthalle errichtet. Der Bau ist barrierefrei geplant.

Das Schulgebäude wird ein vollunterkellertes Gebäuderiegel mit zwei Obergeschossen. Auf den insgesamt vier Geschossen befinden sich unter anderem Klassen-, Gruppen-, Betreuungs- und Fachräume sowie ein Lehrer- und Verwaltungsbereich und ein Mehrzweckraum. Hinzu kommt noch ein Speiseraum mit angegliedertem Küchenbereich. In der Einfeldsporthalle sind die Hallenfläche mit den Geräteräumen, die Umkleide-, Dusch- und Sanitärräume sowie Technikräume vorgesehen.

Beide Gebäude werden in Massivkonstruktion in Stahlbeton mit hinterlüfteter, vorgehängter und wärmegeämmter Fassade errichtet. Die Dächer werden als flachgeneigte Pultdächer mit extensiver Begrünung und vollflächiger PV-Anlage ausgeführt. Die Beheizung erfolgt über eine Wärmepumpe mit oberflächennaher Geothermie. Die Klassenräume erhalten Einzelraumlüftungsgeräte und werden mittels einer Deckenheizung beheizt.

In der Außenanlage befinden sich die erforderlichen Parkplätze und Fahrradabstellplätze. Auf dem Schulhof sind ein Kleinspielfeld, ein grünes Klassenzimmer und mehrere Spielgeräte geplant.



Friedberg

# Adolf-Reichwein-Schule

Integrierte Gesamtschule mit Grundstufe

## ► Erweiterung für den Ganzttag

Baufeld:



### Eckdaten der Maßnahme

- Bauzeit: April 2023 – Ende 2024
- GAB: 6.500.000 €
- Förderprogramm: Hessenkasse

Geplante Erweiterung:



### Maßnahmenbeschreibung:

Im Zuge der Erweiterung für die Ganztagsbetreuung und der Flächen für die Grundschule soll an das bestehende zweigeschossige Mehrzweckgebäude angebaut werden. Bei der geplanten Baumaßnahme handelt es sich um einen dreigeschossigen Erweiterungsbau, der in allen Geschossen an das Bestandsgebäude angeschlossen wird. Aufgrund der Geländetopographie befindet sich das Gebäude in Hanglage zwischen den beiden Schulhofebenen. Daher wird das Untergeschoss über den unteren Schulhof und das Erdgeschoss über den oberen Schulhof ebenerdig erschlossen. In der Erweiterung sollen u.a. Klassenräume, Gruppenräume, ein Speise-/Mehrzweckraum sowie der Küchenbereich entstehen. Im Bestandsgebäude sind in Folge des Anbaus kleinere Umbaumaßnahmen durchzuführen. Außerdem soll im Anschluss die Außenanlage um das erweiterte Gebäude herum neu gestaltet werden.

Friedberg

# Burggymnasium

Gymnasiale Oberstufenschule

## ► Dachsanierung

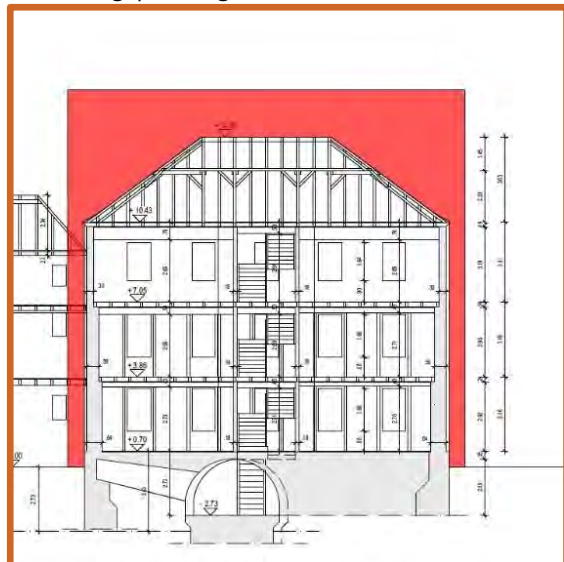
Orgelbau im aktuellen Zustand:



### Eckdaten der Maßnahme

- Bauzeit: geplanter Beginn Februar 2023
- GAB: 800.000 €
- Förderprogramm: KIP

Sanierungsplanung:



### Maßnahmenbeschreibung:

Das Dach des Orgelbaus des Burggymnasiums soll saniert werden. Der Orgelbau, dessen Baujahr auf 1817 geschätzt wird, ist Teil eines Gesamtensembles innerhalb der alten Burganlage in Friedberg. Es handelt sich um ein dreistöckiges Gebäude mit rechteckigem Grundriss und den Außenmaßen 15,3 x 9,8 m. In allen drei Geschossen sind Klassen- bzw. Fachräume des Gymnasiums untergebracht.

Bei den Sanierungsarbeiten werden schadhafte Stellen im Gebälk sowie der Schalung erneuert. Die Schiefereindeckung wird vollständig ersetzt. Hierbei wird darauf geachtet, dass sich die neuen Schieferplatten optisch nicht von den alten Platten unterscheiden und somit der Gesamteindruck des denkmalgeschützten Gebäudes erhalten bleibt.

Der äußere Blitzschutz wird im Zuge der Dacherneuerung demontiert und erneuert. Die Dämmung im Bereich des Fußbodens des Dachgeschosses, welche für eine Voruntersuchung demontiert wurde, wird wieder hergestellt.

# Singbergschule

Kooperative Gesamtschule mit gymnasialem Zweig

## ► Neubau einer Bibliothek

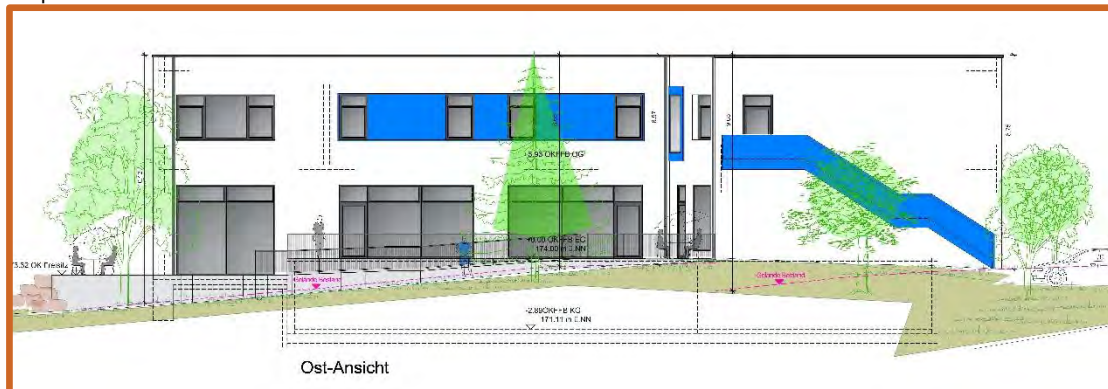
Geplanter Bau Süd-Ansicht :



### Eckdaten der Maßnahme

- Bauzeit: Ende 2023 – Ende 2024
- GAB: 5.500.000 €

Geplanter Bau Ost-Ansicht:



### Maßnahmenbeschreibung:

Für die Singbergschule in Wölfersheim soll eine neue Bibliothek errichtet werden. Die Bibliothek entsteht auf einem Grundstück, welches dem Wetteraukreis von der Gemeinde Wölfersheim bereits 2019 übertragen wurde. Im Gegenzug wird neben der Schulbibliothek auch die Gemeindebibliothek im gleichen Gebäude untergebracht. Die Ausstattung der Gemeindebibliothek erfolgt eigenverantwortlich durch die Gemeinde.

Der barrierefreie Neubau in L-Form wird zweigeschossig mit einer Teilunterkellerung sowie einer Aufzugsanlage errichtet. Neben den beiden Bibliotheken, die im Erdgeschoss untergebracht werden, sind im Obergeschoss vier Klassenräume, ein Gruppenraum sowie eine Teeküche geplant.

Im Außenbereich entsteht vor den jeweiligen Bibliotheken je eine Terrasse. Des Weiteren werden zwei PKW-Stellplätze und Fahrradstellplätze errichtet.

## Projekte in der Planungsphase

Für die folgenden Maßnahmen, die bereits im Haushalt vermerkt sind, befindet sich der Schulträger derzeit in der Planungsphase. Angaben zur Bauzeit sind erst nach Abschluss der Planphase möglich.

### **Bad Vilbel - John-F.-Kennedy-Schule / Saalburgschule**

Der Schulcampus von Saalburgschule und John-F.-Kennedy-Schule soll ausgebaut werden. Dabei soll an der Saalburgschule der Ganztagsbereich ausgebaut und für die John-F.-Kennedy-Schule soll neuer Schulraum geschaffen werden.

### **Butzbach - Berufliche Schule Butzbach**

Neubau eines Werkstattgebäudes

### **Butzbach - Weidigschule**

Innensanierung und Dachsanierung am Hauptgebäude

### **Friedberg - Augustinerschule**

Aufgrund steigender Schülerzahlen soll die Schule erweitert werden.

### **Glauburg - Keltenbergschule**

Ausbau des Ganztagsbereichs.

### **Karben - Grundschule Kloppenheim**

Für die Schule soll ein Neubau, als Ersatzbau für die aktuell bestehende Schule, errichtet werden.

### **Karben - Selzerbachschule**

Um die notwendigen Flächen für den Ganztags zu schaffen, soll an der Schule eine Erweiterung errichtet werden.

### **Limeshain - Grundschule Limeshain**

Die Schule soll für die fehlenden Flächen für den Ganztags eine Erweiterung erhalten.

### **Nidda - Berufliche Schule Oberhessen**

An der Schule soll das Hauptgebäude energetisch saniert werden.

### **Nidda - Gymnasium Nidda**

Neubau Sporthalle

### **Rockenberg - Sandrosenschule**

Für die Schule soll ein Neubau entstehen, der die beiden Standorte in Rockenberg und Oppershofen ersetzt. .

### **Wölfersheim - Jim-Knopf-Schule**

Ausbau des Ganztagsbereichs